



**Indsatsplan for bekæmpelse af
Kæmpe-Bjørneklo
2008 - 2018**

Forord

Med denne indsatsplan tages det første skridt mod en koordineret bekæmpelse af Kæmpe-Bjørneklo i Stevns Kommune. Kæmpe-Bjørneklo kan vokse næsten alle steder. Den findes specielt langs vandløb, veje, ved søer og moser, i skovbryn og lysninger samt på brakmarker, skrænter og på pladser med oplag af muldjord og haveaffald. Kæmpe-Bjørnekloens naturlige spredning er særligt problematisk langs vandløb, hvor frøene kan spredes flere kilometer med strømmen og hen til hvor der findes ideelle voksesteder.

Kæmpe-Bjørneklo er uønsket fordi den med sine store skyggende blade fortrænger den naturlige vegetation. Dermed forsvinder også levestederne for mange insekter og andre dyr. Hvis det ikke lykkes at få spredningen af Kæmpe-Bjørneklo under kontrol vil det betyde en forringelse af mange af vores naturområder.

Kæmpe-Bjørnekloens saft er giftig og kan medføre forbrændinger og overfølsomhedsreaktioner. Planten er derfor til gene for borgere som færdes i de berørte områder.

En vedtaget og offentliggjort indsatsplan forpligter offentlige såvel som private grundejere til at bekæmpe planten på dens voksesteder. Hvis vi alle yder en konsekvent indsats i kampen mod Kæmpe-Bjørneklo, kan det lykkes at få kontrol over planten og muligvis helt at udrydde den og dermed bevare en række af kommunens naturskønne arealer.

Indhold

Indledning	4
Beskrivelse af planten	5
Kæmpe-Bjørneklo	5
Formering	5
Typiske voksesteder	5
Spredning	5
Invasiv plante	6
Hvorfor skal den bekæmpes?	6
Identifikation.....	6
Lovgrundlaget	7
Indsatsområde	7
Kortlægning	8
Bekæmpelse	9
Metoder til bekæmpelse.....	9
Rodstikning	9
Ståning	9
Afgræsning	9
Skærmpåklædning	10
Jordbehandling	10
Kemisk bekæmpelse – sprøjtning/pensling	10
Andre bekæmpelsesmetoder	10
Bedst egnede bekæmpelsesmetoder	11
Arbejds miljø og sikkerhed.....	12
Strategi og tidsplan	13
Tidsfrister for bekæmpelse.....	13
Vurdering af forekomstens størrelse og tæthed	13
Pligt til indberetning af forekomster og bekæmpelse	14
Håndhævelse af indsatsplanen.	14
Samarbejde med andre kommuner	14
Målsætninger	15
Kortsigtede mål	15
Langsigtede mål	15
Klagevejledning	15
Mere information	15
Hjemmesider.....	15
Andre	15

Indledning

I Danmark findes der ca. 1450 forskellige planter. Af disse betragtes ca. 1000 som hjemmehørende, mens de resterende 450 er plantearter der er indført og har tilpasset sig livsbetingelserne i Danmark. Af disse betragtes ganske få som *landskabsukrudt*. Kæmpe-Bjørneklo er det mest frygtede landskabsukrudt i Danmark, da den kan danne store sammenhængende bevoksninger, der fortrænger den naturligt hjemmehørende vegetation og dermed forringer livsbetingelserne for plante- og dyrelivet. Med vedtagelsen af en ny bjørneklobekendtgørelse i 2006 blev det lettere for kommunerne at gennemføre en koordineret og målrettet bekæmpelse af planten. Bekendtgørelsen giver mulighed for at kommunen, med en vedtaget og offentliggjort indsatsplan, kan pålægge ejere af arealer med Kæmpe-Bjørneklo at bekæmpe disse. Samtidig forpligter det også kommunen til selv at bekæmpe Kæmpe-Bjørneklo på kommunens arealer.

I Stevns Kommune har man bekæmpet Kæmpe-Bjørneklo på offentlige arealer gennem en årrække og har i den forbindelse registreret forekomster af planten. Roskilde Amt har bekæmpet planten i Tryggevælde Ådal, denne bekæmpelse er videreført at kommunen efter kommunalreformen. Der er dog ingen detaljeret registrering på private arealer. Det er kommunens vurdering, at forekomsten af Kæmpe-Bjørneklo i Stevns Kommune er spredt over hele kommunen, men at antallet af planter relativt begrænset og at det vil være muligt, at bekæmpe planten i hele kommunen. Man har derfor valgt at udpege hele kommunen som indsatsområde.

Et samarbejde med de tilstødende kommuner Faxe og Køge er meget vigtig. Især området ved Stevns åens start i Faxe Kommune er essentiel for spredningen af Kæmpe-Bjørneklo via Stevns Å og Tryggevælde Å.

Beskrivelse af planten

Kæmpe-Bjørneklo

Betegnelsen Kæmpe-Bjørneklo dækker egentligt over tre arter. De tre arter er *Heracleum mantegazzianum*, *H. sosnowskyi* og *H. persicum*. Af disse tre arter er *H. mantegazzianum* den mest udbredte og den eneste der findes udbredt i Danmark. Planten stammer oprindeligt fra det vestlige Kaukasus og er blevet bragt til Europa som prydblade. De første registreringer af planten i Europa stammer fra Storbritannien hvor den i 1817 indgik i samlingen i Londons Botaniske Have. Siden da har *H. mantegazzianum* spredt sig og findes i dag i store dele af Europa. I Danmark blev Kæmpe-Bjørneklo første gang registreret i 1870, hvor den blev indført til botaniske haver. Senere er planten brugt som prydblade i parker og private haver.



Formering

Kæmpe-Bjørneklo er en flerårig plante som udelukkende formerer sig ved frøspredning. Kæmpe-Bjørneklo blomstrer typisk i sit andet eller tredje leveår, hvorefter planten dør. Hvis vækstforholdene for Kæmpe-Bjørneklo er ringe pga. skygge, næringsfattig jord eller jævnlig græsning eller slåning kan planten udsætte blomstringen indtil den har opbygget en tilstrækkelig næringsreserve. Kæmpe-Bjørneklo blomstrer normalt i juni og juli, mens frøene spredes fra august til oktober. Hver plante danner i gennemsnit 20.000 frø, hvoraf størstedelen er levedygtige. I tætte bevoksninger af Kæmpe-Bjørneklo kan der således være omkring 2.000 frø pr. kvadratmeter, som er klar til at spire.

Typiske voksesteder

Tidligere var det opfattelsen, at Kæmpe-Bjørneklo udelukkende trivedes på våde og næringsrige jorder, men det har nu vist sig, at planten også kan leve og sætte frø på tørre og mere næringsfattige jorder. Typiske voksesteder for Kæmpe-Bjørneklo er kulturpåvirkede arealer. Ofte vil man finde planten langs jernbaner, motorveje, på braklagte arealer, i læhegn, på fyldpladser og i byernes industriområder. Den findes også i stor udstrækning langs vandløb og søer, på enge og moser, i skovbryn og skovlysninger og langs kysterne ved vores indre farvande.



Spredning

Størstedelen af de mange frø lander på jorden tæt ved moderplanten, typisk i en afstand af op til 4 meter. Spredningen over længere afstande kan enten være naturlig eller betinget af menneskelig aktivitet. Ofte findes Kæmpe-Bjørneklo langs vandløb, hvor dens frø, flydende i vandet, kan transporteres over lange afstande. Ligeledes kan veje fungere som spredningskorridorer over længere afstande hvor frøene kan sætte sig fast i bildæk og derved spredes over relativt store afstande. Tidligere undersøgelser har vist, at hvis de rette voksesteder er tilstede, vil en bestand af Kæmpe-Bjørneklo kunne sprede sig med en hastighed på op mod 10 meter pr. år hvis den ikke bekæmpes.

Invasiv plante

En invasiv planteart er en indført planteart, som fortrænger andre oprindelige plantearter og deres tilhørende dyreliv, og som derved forrykker den økologiske balance i naturen. Nogle karakteristiske træk ved invasive planter er, at de kan have en kraftig vækst, der gør dem i stand til at skygge andre planter ihjel. De kan have et stort spredningspotentiale og i mange tilfælde mangler de naturlige fjender i deres nye omgivelser. Der er en række egenskaber ved Kæmpe-Bjørneklo, der gør den i stand til at sprede sig og opbygge tætte bestande, der kan fortrænge den oprindelige vegetation.

Tidlig fremvækst om foråret samt et stort samlet bladareal betyder, at den kan skygge anden vegetation væk og selv samle energi inden træer og buske springer ud.

Den har kun få naturlige fjender, da dens naturlige fjender i Kaukasus ikke findes i Danmark.

Den er i stand til at overleve under kraftigt stress og udsætte blomstringen, til der er opbygget en tilstrækkelig energireserve.

Den har en tidlig blomstring der giver den tid til endnu en blomstring i tilfælde af at den første blomstring mislykkes (græsning eller slåning). Den har en meget stor frøsætning (20.000 frø pr. plante) som sammen med dens evne til at bestøve sig selv giver en enkelt plante mulighed for at starte en invasion. Disse egenskaber er medvirkende til at Kæmpe-Bjørneklo betragtes som et landskabsukrudt, som kan have betydelige negative effekter på de områder den invaderer.

Der findes også andre invasive planter i kommunen. Der kan nævnes Rynket rose (Hybenrosen), Rød Hestehov, Japansk-Pileurt, Kæmpe-Pileurt og Gyldenris. Disse arter er ikke omfattet af denne indsatsplan, men det anbefales også at bekæmpe dem.

Hvorfor skal den bekæmpes?

De negative egenskaber ved Kæmpe-Bjørneklo kan groft set opdeles i to. Dels har planten en negativ effekt på naturen og den rigdom af arter og dels udgør dens giftige saft en sundhedsrisiko for mennesker. Kæmpe-Bjørneklo trives godt på mange af vores værdifulde naturområder. Den kan bortskygge store dele af den oprindelige plantevækst og derved skabe forringede forhold for insekter og andre smådyr, som ikke kan leve i de tætte bestande af Kæmpe-Bjørneklo. Tætte bestande kan også betyde en øget risiko for jorderosion omkring søer og vandløb hvor evnen til at fortrænge anden vegetation kan betyde, at jorden ligger blottet uden vegetation og dermed er meget udsat for erosion.

Saften fra Kæmpe-Bjørneklo indeholder en række giftstoffer, som ved kontakt med hud og efterfølgende påvirkning med ultraviolet lys – det vil bl.a. sige sollys - kan medføre forbrændinger og overfølsomhedsreaktioner. Da berøring med saften fra Kæmpe-Bjørneklo ikke er forbundet med smerte, er der ikke et "alarm-system" der advarer om kontakten. Man vil således kunne udsættes for den giftige saft gennem længere tid uden at opdage det. Dette betyder, at der er en række forholdsregler der skal følges i forbindelse med bekæmpelsen. Disse forholdsregler er beskrevet i afsnittet om bekæmpelsesmetoder.

Identifikation

Kæmpe-Bjørneklo kan blive op til 5 meter høj, hvilket uden tvivl er et af de mest iøjefaldende kendetegn ved planten. Deres stængler er normalt 5 – 10 cm i diameter, og er plettede til ensfarvede rød-violette. Bladene kan blive op til 3 meter lange og vil typisk være opdelt i tre lige store dele. Blomsterne, som sidder i en skærm der kan være op mod 80 cm i diameter, er hvide eller hvidgule.

Der findes andre planter i den danske natur, der kan forveksles med Kæmpe-Bjørneklo, men som ikke bør bekæmpes. Tre hjemmehørende arter af Bjørneklo i Danmark: Almindelig Bjørneklo, Grønblomstret Bjørneklo og Hårfrugtet Bjørneklo. Udover de hjemmehørende arter af bjørneklo er der også andre skærmpflanter som den kan forveksles med: Strand-Kvan, Pastinak, Gifttyde og Angelik. Generelt kan disse kendes fra Kæmpe-Bjørneklo på størrelsen, da de hjemmehørende planter ikke bliver over 2 m.

Lovgrundlaget

Med vedtagelsen af bekendtgørelse om bekæmpelse af Kæmpe-Bjørneklo – nr. 17 af 13. januar 2006 - er det blevet lettere for kommunerne, at gennemføre en koordineret bekæmpelse af Kæmpe-Bjørneklo i kommunen. Bekendtgørelsen er udarbejdet af plantedirektoratet i samarbejde med Kommunernes Landsforening.

Med en endeligt vedtaget og offentliggjort indsatsplan for bekæmpelsen af Kæmpe-Bjørneklo er det muligt for kommunen at pålægge private lodsejere, at bekæmpe forekomster af Kæmpe-Bjørneklo. Pligten, at bekæmpe Kæmpe-Bjørneklo, gælder også for offentlige områder. Hvis indsatsplanens bestemmelser ikke efterkommes, kan kommunen påbyde den pågældende ejer at iværksætte bekæmpelsen. I forbindelse med udstedelsen af et påbud, skal ejeren have en frist på mindst 14 dage til at foretage bekæmpelsen, samt en frist for hvornår kommunen agter at kontrollere om bekæmpelsen er udført. Hvis påbuddet ikke efterkommes kan den pågældende ejer straffes med bøde. Kommunen kan efterfølgende foretage bekæmpelse hvis nødvendigt. Det er ikke muligt at foretage bekæmpelse på ejers regning.

Indsatsområde

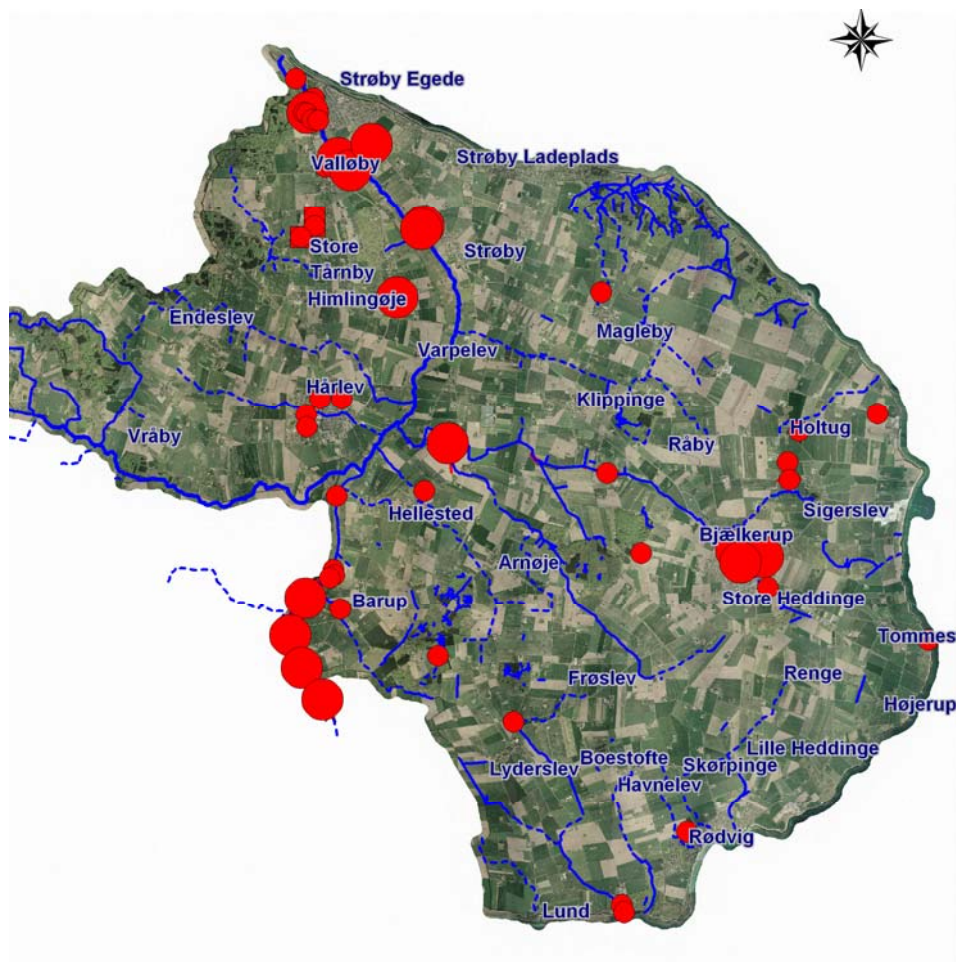
I forbindelse med udarbejdelsen af en Indsatsplan for bekæmpelsen af Kæmpe-Bjørneklo i Stevns Kommune, har man valgt, at udpege hele kommunen som indsatsområde. Dette er sket, fordi planten er registreret på områder fordelt over hele kommunen og fordi det er forvaltningens opfattelse, at problemet med Kæmpe-Bjørneklo er af en størrelse, hvor det vil være muligt, at gribe ind i hele kommunen. Der er over en årrække foregået bekæmpelse af planten på offentlige arealer, dog uden at planten helt er udryddet.

Det er vigtigt, at planten bekæmpes på steder med mange planter, men det er også vigtigt, at bekæmpe den enkeltstående plante, da den meget hurtigt vil kunne blive til mange planter. Spredningsmulighederne er størst langs vandløb, da frø kan føres langt væk med vandet.

Kortlægning

I forbindelse med udarbejdelsen af denne indsatsplan er der foretaget en kortlægning af kendte forekomster af Kæmpe-Bjørneklo i Stevns Kommune primært på offentlige arealer, men også på private arealer langs Tryggevejle Å og enkelte andre steder.

Der vil i indsatsperioden løbende ske kortlægning af konstaterede forekomster af Kæmpe-Bjørneklo og bekæmpelsesplaner for de enkelte områder.



Bekæmpelse

For at opnå en effektiv bekæmpelse skal alle Kæmpe-Bjørneklo bekæmpes. Den enkelte plante skal dø inden den når at sætte frø. Hvis planten når at sætte blomst, skal denne afklippes og destrueres så frøspredning forhindres.

Metoder til bekæmpelse

De nuværende bekæmpelsesmetoder omfatter en række mekaniske og manuelle metoder, græsning og kemisk bekæmpelse. Valget af bekæmpelsesmetode er betinget af forskellige parametre. Størrelsen på det område planterne dækker, planternes tæthed samt områdets tilgængelighed har betydning for valget af bekæmpelsesmetode.

Rodstikning.

Rodstikning er en effektiv men arbejdskrævende metode til bekæmpelse af Kæmpe-Bjørneklo. Ved mindre bestande, enkelte planter og grupper med op til 100 planter, foretages rodstikning ved at roden kappes 10 – 15 cm under jordens overflade. Der kan med fordel anvendes en bjørneklospade. De afskårne plantedele trækkes op af jorden og efterlades til udtørring. Det er vigtigt, at man sikrer sig, at planten ikke kan slå rod igen, hvis man har stukket for dybt. Husk at eventuelle blomsterskærme skal fjernes og destrueres så en eftermodning af frø undgås. Afhængigt af områdets tilgængelighed og tætheden af planter kan der rodstikkes 100 – 300 planter i timen. Rodstikningen foretages i april-maj med en opfølgning i juni.

Slåning.

Manuel slåning af Kæmpe-Bjørneklo er en mulig metode for mindre bestande, mens mekanisk slåning af Kæmpe-Bjørneklo er en nyttig bekæmpelsesmetode til større bevoksninger. Planterne vil hurtigt efter slåning danne nye skud hvorfor slåningen skal gentages 2 – 3 gange i løbet af en vækstsæson. Effekten af slåning som bekæmpelsesmetode er, at de gentagne slåninger udsulter planterne og at blomstring og frøsætning kan forhindres. Det er vigtigt at forhindre at nogle planter blomstrer og sætter frø mellem slåningerne. Man skal være opmærksom på, at enkelte planter kan sætte nye skud og blomstre på korte stængler. Ved gentagne slåninger vil man forhindre, at der opbygges næring i roden og planten vil med tiden blive udsultet og dø. Årets første slåning skal foretages inden planterne sætter blomst (april – maj) således at frøsætning undgås. Herefter gentages behandlingen med 3 til 4 ugers mellemrum indtil vækstsæsonen er overstået uden blomstring.

Afgræsning.

Græsning er en effektiv bekæmpelsesmetode overfor større bestande af Kæmpe-Bjørneklo. Især om foråret er græsningen effektiv. Når dyrene æder de unge planter efterhånden, som de kommer op, sætter Kæmpe-Bjørneklo straks nye skud, og når de ligeledes straks bliver ædt ender planten med at blive udsultet og dø. Det er vigtigt, at græsningstrykket er tilstrækkeligt højt (et passende antal dyr), da et for lavt græsningstryk kan betyde en forøgelse af bestanden af Kæmpe-Bjørneklo. Det lave græsningstryk forhindrer de store planter i at skygge de små planter ihjel samtidigt med, at det lave græsningstryk ikke fører til, at de store planter udsultes og dør.

Får er specielt egnede i forbindelse med bekæmpelse, da de foretrækker Kæmpe-Bjørneklo frem for græs, hvilket ikke er tilfældet for kvæg og heste. Hvis får sættes ud i april i så stort tal, at de vil kunne æde de fremspirende skud i takt med at de dukker op, vil planten helt kunne udryddes på få år. Ved tætte bestande af Kæmpe-Bjørneklo anbefales et højt græsningstryk i foråret (20 – 30 får pr. ha.) og at det sænkes i slutningen af juni (5 – 10 får pr. ha.), når planternes vækst er svækket. I forbindelse med græsning er det også vigtigt, at bekæmpe de planter der eventuelt måtte findes udenfor indhegningen.

Skærmkapning

Skærmkapning kan benyttes på alle arealer. Det er dog en arbejdskrævende og ubehagelig metode, fordi det er svært helt at undgå at komme i kontakt med den giftige saft fra planterne. Skærmkapning kan ikke betragtes som egentlig bekæmpelse, men kun som hindring af spredning af frø. Hvis skærmkapningen foretages på det rette tidspunkt, kan den dog føre til, at den enkelte plante dør, da alt plantens oplagrede energi er gået til blomstring og dannelse af frø. Ved skærmkapning skal skærmen skæres af, efter at planten har blomstret, men inden der er dannet frø, hvilket falder indenfor perioden juni - juli. Hvis skærmene afskæres for tidligt risikeres det, at planten sætter nye blomster allerede samme år, eller at den overlever og blomstrer det følgende år. Det vil dog altid være bedre, at kappe skærmen for tidligt frem for for sent, alternativt bør planten i dette tilfælde rodstikkes. Da frøene kan eftermodne på de afskårne skærme er det vigtigt, at disse indsamles og destrueres. Det anbefales, at de indsamlede skærme brændes.

Jordbehandling

Forskellige former for jordbehandling, pløjning, harvning eller fræsning kan være effektivt i områder, hvor det er muligt at komme til med maskiner. Det giver mulighed for at bekæmpe store arealer på kort tid. Man skal dog være opmærksom på, at fræsning kan fremme spredning af andre uønskede planter som f.eks. rød hestehov.

Behandlingen skal gentages mindst et par gange i løbet af sommeren, da det må forventes, at der fremspirer nye planter efter behandlingen og enkelte gamle planter skyder igen. Kan evt. kombineres med efterfølgende slåning.

Der må ikke jordbehandles i naturområder, på gamle græsningsarealer, brakarealer og 2 meter bræmmer til vandløb og søer.

Kemisk bekæmpelse – sprøjtning/pensling

Glyphosat er det eneste pesticid der er godkendt til bekæmpelse af Kæmpe-Bjørneklo i Danmark. Glyphosat er det aktive stof i bl.a. Roundup, Express og Glyfonova Plus. Hvis man anvender kemisk bekæmpelse af Kæmpe-Bjørneklo bør det ske i slutningen af april inden de store planter dækker de nyspirede planter, således at de ikke rammes af sprøjtegiften. Det er nødvendigt at gentage behandlingen i maj for at bekæmpe de spæde kimplanter (nyspirede planter) der ikke blev ramt ved den første behandling. Den opfølgende behandling med sprøjtemiddel bør senest iværksættes 10 - 14 dage efter den første behandling. Som afslutning på en kemisk bekæmpelse af Kæmpe-Bjørneklo, skal der foretages en gennemgang af området i september, hvor eventuelt overlevne planter rodstikkes. Da glyphosat skader andre planter end Kæmpe-Bjørneklo bør behandlingen være så målrettet de enkelte planter som muligt ved enten afskærmet sprøjtning eller pensling af enkeltplanter.

Bredsprøjtning af større arealer bør helt undgås, da der er risiko for at området naturlige flora rammes og at giften spredes til det omgivende miljø. Endvidere skal den enkelte lodsejer være opmærksom på, at der på en række arealer kan være begrænsninger i forhold til brugen af sprøjtemidler. Begrænsningerne kan bl.a. gælde arealer der er omfattet af § 3 i Naturbeskyttelsesloven, langs vandløb, vandhuller og søer, på brakmarker, på arealer hvor der gives tilskud fra MVJ-ordningen (Miljøvenlige Jordbrugsforanstaltninger) og på arealer med økologisk jordbrug. I forbindelse med en eventuel brug af ukrudtsmidler til bekæmpelse af Kæmpe-Bjørneklo påhviler det den enkelte lods-ejer at overholde gældende lovgivning. Stevns Kommune arbejder målrettet på at begrænse brugen af sprøjtemidler og opfordrer derfor til, at man kun anvender sprøjtemidler i forbindelse med bekæmpelsen af Kæmpe-Bjørneklo, hvis anden metode er meget arbejdskrævende eller ikke praktisk mulig.

Andre bekæmpelsesmetoder.

Gennem tiden er der beskrevet en række alternative metoder til bekæmpelse af Kæmpe-Bjørneklo. Her kan bl.a. nævnes salt, salmiakspiritus, fyringsolie og andre kemikalier. Disse metoder er ikke godkendt, da de kan forurene jord- og vandmiljø. Brugen af flydende gasser til bekæmpelse af

Kæmpe-Bjørneklo er for nyligt blevet patentanmeldt. De flydende gassers lave temperatur udnyttes, da de forårsager alvorlige vævsskader i planterne. Brugen af flydende gasser kan på sigt have potentielle til bekæmpelse af Kæmpe-Bjørneklo, men påføringsmetoden er stadig under udvikling. Mere omfattende jordbehandling kan også være en mulighed på områder så som industrigrunde og affaldspladser, hvor man kan pløje eller fræse arealerne uden at skade naturinteresser. Ved jordbehandling dræbes eller hæmmes de nyspirede og små planter. Der er dog en risiko for, at nogle planter har ophobet tilstrækkeligt næring til at slå rod igen og vokse videre.

Bedst egnede bekæmpelsesmetoder

Den bekæmpelsesmetode der er bedst egnet er meget afhængig af bestandsstørrelse og tæthed af Kæmpe-Bjørneklo samt af terræn og tilgængelighed. Nedenfor ses en skematisk gennemgang af de anbefalede bekæmpelsesmetoder og hvilke typer bestande de er bedst egnede til. I nogle tilfælde kan forskellige metoder med fordel kombineres.

Der henvises til hæftet "Praktisk bekæmpelse af kæmpebjørneklo", udgivet af Hedeselskabet, hvorfra nedenstående tabel er hentet.

	Manuelle metoder				Maskinelle metoder			Ændret drift af arealet	
	Rodsikning (side 11)	Slåning (side 13)	Skærmkapning (side 15)	Spredning (side 17)	Jordbehandling (side 21)	Slåning (side 23)	Spredning (side 25)	Genopdyrkning (side 29)	Græsning (side 31)
Enkelte planter og små bevoxsninger									
Vandløbskant, 2-meter bræmme, hegn, remiser mm.	😊	😐	😐	😐	😞	😐	😞	😞	😐
Enge og naturarealer	😊	😐	😞	😞	😞	😐	😞	😞	😊
Landbrugsarealer	😊	😐	😞	😊	😊	😐	😊	😊	😐
Store bevoxsninger (hundreder af planter)									
Vandløbskant, 2-meter bræmme, hegn, remiser mm.	😐	😐	😞	😐	😞	😐	😞	😞	😐
Enge og naturarealer	😐	😞	😞	😞	😞	😐	😞	😞	😊
Landbrugsarealer	😞	😞	😞	😊	😊	😐	😊	😊	😊

Vær opmærksom på, at der kan gælde særlige regler på naturarealer og braklagte arealer

Kilde: Hedeselskabets hjemmeside, www.hedeselskabet.dk/bjorneklo

Arbejds miljø og sikkerhed

Kæmpe-Bjørneklo i god vækst indeholder store mængder saft. Saften indeholder en række kemiske stoffer kaldet *uranocoumariner*, som ved hudkontakt og sollys udløser en fotokemisk reaktion i huden, der medfører forbrænding og overfølsomhedsreaktioner. Da den umiddelbare kontakt med plantesaften er smertefri, er der ikke et "alarmsystem" der advarer om kontakten. Overfølsomhedsreaktionen starter allerede ca. 15 minutter efter kontakten med plantesaften og er størst mellem ½ og 2 timer efter kontakten. Uanset hvilken metode man anvender til bekæmpelse, skal man være opmærksom på, at plantens saft kan give smertefulde vabler og udslet. Alle der foretager bekæmpelse af Kæmpe-Bjørneklo skal være opmærksomme på dette og tage passende forholdsregler for at undgå kontakt med plantens saft.

Undgå at få saften på huden og i øjnene.

Brug regntøj, gummistøvler, lange handsker, beskyttelsesbriller eller visir og andre relevante værnemidler.

Brug i det hele taget syntetiske og vandafvisende materialer – også handsker, da bomulds- og lærredstøj opsuger saften.

Pas på ikke at klø eller på anden måde berøre saftforurenede beklædningsgenstande.

Ved brug af motorredskaber som f.eks. buskrydder, er det vigtigt at være opmærksom på, ikke at indånde saftpartikler og i øvrigt at undgå at få dem på huden.

Bekæmp helst Kæmpe-Bjørneklo når det er overskyet eller regner.

Får man alligevel saft på huden, så skyl med rigelige mængder vand og hold området beskyttet mod sollys i mindst en uge. Ved mere omfattende kontakt med plantesaften - kontakt læge.

Strategi og tidsplan

En indsats mod Kæmpe-Bjørneklo er kun effektiv, hvis der sker en samordnet indsats, samt at indsatsen gennemføres i flere år i træk. For at opnå en samordnet og kontinuerlig indsats mod Kæmpe-Bjørneklo er det vedtaget, at denne indsatsplan skal være gældende i en periode på 10 år. Valget af en 10-års periode bygger på forventningen om, at det vil være muligt at foretage en effektiv bekæmpelse af de eksisterende bestande samt, at en vedvarende bekæmpelse gennem 10 år vil kunne "tømme" frøbanken således, at der ikke vil ske en genindvandring af Kæmpe-Bjørneklo. Denne indsatsplan for bekæmpelse af Kæmpe-Bjørneklo vil således være gældende i perioden 2008 – 2018.

Tidsfrister for bekæmpelse

Tidsforbrug Metode	Start	Gentagelse	Årets sidste bekæmpelse
Rodstikning	marts - april	Så ofte som muligt. (mindst 2 – 3 gange i løbet af sommeren)	September
Slåning	april - maj	2 – 3 gange i løbet af sommeren	September Ingen blomsterstande
Græsning	april – maj	Hele sommeren	Dyrene hjemtages, når der ikke længere er foder nok
Skærmapning	første skærme er afblomstret	Mellem blomstring og frømodning gennem hele sommeren	September/oktober Når den sidste plante har blomstret
Sprøjtning	1. – 15. maj	10 – 14 dage efter 1. behandling, herefter i juni og juli	September Evt. overlevende planter rodstikkes

På baggrund af ovenstående anbefalede tidsplan er følgende tidsfrister for årets bekæmpelse fastlagt.

For bekæmpelse uden anvendelse af sprøjtemidler gælder følgende frister:

- Første bekæmpelse skal være foretaget inden udgangen af maj.
- Anden bekæmpelse skal være foretaget inden udgangen af juni.
- Tredje bekæmpelse skal være foretaget inden udgangen af juli.

For kemisk bekæmpelse med tilladte sprøjtemidler gælder følgende frister:

- Første bekæmpelse skal være foretaget inden 20. maj.
- Anden bekæmpelse skal være foretaget inden 31. maj, mindst 10 og max. 14 dage efter den første bekæmpelse.
- Senere bekæmpelser skal foretages i juni og juli.
- Sidste bekæmpelse, *i form af rodstikning*, skal være foretaget inden udgangen af september.

Vurdering af forekomstens størrelse og tæthed

Da formålet med bekæmpelsen er at udrydde Kæmpe-Bjørneklo, er det målet, at der ikke findes overlevende planter i oktober måned. På arealer med mange planter er dette ikke praktisk muligt de første år. Der skelnes derfor mellem 3 grader af forekomster.

1. Enkeltstående planter (< 10 planter)
2. Spredt forekomst (mellem 10 og 500 planter)
3. Massiv forekomst (\geq 500 planter)

For forekomster omfattet af 1 og 2 må der i oktober måned ikke være levende planter på området. For forekomster omfattet af 3 må der i oktober måned ikke være store planter og/eller blomstrende planter på området.

Pligt til indberetning af forekomster og bekæmpelse

Lodsejere i Stevns Kommune er pligtige til hvert år inden 1. juni at indberette forekomster af Kæmpe-Bjørneklo på deres jord. Forekomsten indberettes på et særligt skema. Skema til indberetning af plan for bekæmpelse af Kæmpe-Bjørneklo på eget areal kan findes på Stevns Kommunes hjemmeside, hentes på rådhusene eller på bibliotekerne i kommunen.

Det fremgår af skemaet, at der skal oplyses om forekomstens størrelse og tæthed og hvordan der forventes at blive bekæmpet i indeværende år. Såfremt man ikke har fulgt den indberettede bekæmpelsesplan, skal dette oplyses ved indberetningen det følgende år.

Håndhævelse af indsatsplanen.

Med vedtagelsen af denne indsatsplan pålægges private såvel som offentlige lodsejere at foretage en effektiv bekæmpelse af Kæmpe-Bjørneklo på egne arealer i Stevns Kommune.

Formålet med planen er, at udrydde Kæmpe-Bjørneklo i Stevns Kommune og ikke at gøre det besværligt, at være borger i kommunen. Det er vigtigt at kontakten mellem kommunen og de private lodsejere baseres på dialog og vejledning. Når man anmelder en forekomst af Kæmpe-Bjørneklo, skal man derfor ikke frygte straks, at blive udsat for påbud og politianmeldelse, men derimod en indledende vejledning i bekæmpelse af planten. Der er selvfølgelig en forventning om, at borgerne vil arbejde positivt sammen med kommunen i kampen mod Kæmpe-Bjørneklo.

Stevns Kommune har dog hjemmel til på ethvert tidspunkt, at foretage tilsyn for at sikre, at de ovenfor skitserede tidsfrister overholdes. Ved eventuel manglende bekæmpelse af Kæmpe-Bjørneklo har Stevns Kommune mulighed for at udstede påbud om iværksættelse af bekæmpelsen. I forbindelse med udstedelsen af et påbud skal ejeren have en frist på mindst 14 dage til at foretage bekæmpelsen samt en frist for, hvornår kommunen agter, at kontrollere om bekæmpelsen er udført.

Hvis påbudet ikke efterkommes kan kommunen foretage bekæmpelsen og den pågældende ejer kan straffes med bøde. Det er på nuværende tidspunkt ikke muligt for kommunen at foretage bekæmpelsen på den private lodsejers regning.

De ovenfor skitserede håndhævelser vil blive anvendt, hvis forvaltningen oplever manglende dialog og samarbejdsvilje.

Samarbejde med andre kommuner

Stevns Kommune støder op til 2 andre kommuner Faxe Kommune i syd og Køge Kommune i nord. Stevns Å har sit udspring i Faxe Kommune og udgør på et langt stykke kommunegrænsen til Faxe Kommune. Der er derfor et samarbejde med Faxe Kommune om bekæmpelse i ådalen. Det er meget vigtigt at bekæmpelsen i ådalen er effektiv, da frøene ellers vil flyde ned ad åen og sprede planten videre ned i Tryggevejle Ådal.

Den sidste del af Tryggevejle Å udgør kommunegrænsen til Køge Kommune, det er derfor aftalt med Køge Kommune, at de sørger for effektiv bekæmpelse på Køge-siden.

Målsætninger

De overordnede målsætninger i indsatsen mod Kæmpe-Bjørneklo i Stevns Kommune kan opdeles i en række kortsigtede delmål og mere langsigtede målsætninger.

Kortsigtede mål

- Bekæmpelsen af Kæmpe-Bjørneklo skal være påbegyndt på alle bestande allerede i 2008.
- Ingen planter får mulighed for at sætte frø.
- Vejledning i effektiv bekæmpelse af Kæmpe-Bjørneklo betyder en mere målrettet og resultatgivende indsats.
- Skabe opmærksomhed omkring problematikken ved Kæmpe-Bjørneklo som invasiv art og dermed inddrage borgerne i overvågningen af og kampen mod Kæmpe-Bjørneklo.

Langsigtede mål

- Kæmpe-Bjørneklo udryddes i Stevns Kommune inden udgangen af 2018.

Klagevejledning

Indsatsplanens overensstemmelse med de indholdsmæssige krav i bekendtgørelsen og afgørelser udstedt i henhold til denne indsatsplan kan påklages af følgende foreninger ved deres hovedorganisationer:

Dansk Landbrug
Danmarks Naturfredningsforening
Friluftsrådet og
berørte lodsejere

Evt. klage skal være modtaget i kommunen sendes 4 uger fra endelig vedtagelse af indsatsplanen eller modtagelse af påbud i henhold til planen. Stevns Kommune videresender klagen med bemærkninger til Plantedirektoratet. Kopi af indsatsplanen er fremsendt til ovenstående foreninger.

Plantedirektoratets afgørelse kan ikke indbringes for anden administrativ myndighed.

Mere information

Der kan hentes yderligere information om Kæmpe-Bjørneklo og bekæmpelsen af planten på internettet.

Hjemmesider

www.stevns.dk
www.hedeselskabet.dk/bjoerneblo
www.giant-alien.dk/
www.pdir.dk/default.asp?ID=8370
www.skovognatur.dk/Natur/invasivearter/Landskabsukrudt/KaempeBjoerneblo/Kaempe_bjoerneblo.htm
www.retsinformation.dk/Forms/R0710.aspx?id=8341

Andre

Hedeselskabets pjece om bekæmpelse kan fås på kommunens rådhus og biblioteker.