



stevns kommune

**Regulativ
for områdeklassificering
af
byzonejord og flytning af jord**

Indholdsfortegnelse

Indledning	3
1. Formål	3
2. Lovgrundlag	3
3. Gyldigheds- og anvendelsesområde	3
4. Krav om anmeldelse i alle områdeklassificerede områder	3
5. Undtagelse/inddragelse af områder af områdeklassificeringen	3
5.1 Kriterier for klassificering	4
5.2 Kriterier for undtagelse af områder	4
5.3 Kriterier for inddragelse af områder	4
6. Vejledning om omgang med lettere forurenede jord	5
7. Skema til brug for anmeldelse	5
8. Ikrafttrædelse	5

- Bilag 1** Skema til anmeldelse af flytning af jord
- Bilag 2** Kort over områdeklassificerede arealer i Rødvig
- Bilag 3** Kort over områdeklassificerede arealer i Hårlev
- Bilag 4** Kort over områdeklassificerede arealer i Stor Heddinge
- Bilag 5** Kort over områdeklassificerede arealer i Klippinge
- Bilag 6** Kort over områdeklassificerede arealer i Strøby
- Bilag 7** Kort over områdeklassificerede arealer i Hellested
- Bilag 8** Kort over områdeklassificerede arealer i Strøby Egede
- Bilag 9** Kort over områdeklassificerede arealer i Valløby
- Bilag 10** Folder om omgang med lettere forurenede jord

Indledning

Dette regulativ er en samling af regulativer fastsat i medfør af lov om forurennet jord § 50 a, bekendtgørelse om anmeldelse og dokumentation i forbindelse med flytning af jord § 14 og § 15.

For at sikre en forsvarlig håndtering af lettere forurennet jord udpeger Kommunalbestyrelsen for Stevns Kommune de områder, der forventes at være lettere forurenede, som følge af længere tids påvirkning med diffus forurening. Udpegningen af de lettere forurenede områder (områdeklassificeringen) sker med grundlag i Lov om forurennet jord (lovbekendtgørelse nr. 282 af 22. marts 2007) §50a, samt efter principperne for områdeklassificering beskrevet i Vejledning fra Miljøstyrelsen nr. 3 2007 om områdeklassificering.

Definitionen af lettere forurennet jord fremgår af Bekendtgørelse om definition af lettere forurennet jord, nr. 1519 af 14. december 2006.

Regler om anmeldelse og dokumentation har grundlag i Bekendtgørelse om anmeldelse og dokumentation i forbindelse med flytning af jord, nr. 1479 af 12. december 2007 (jordflytningsbekendtgørelsen).

1. Formål

Regulativet har til formål at

- inddrage og undtage områder fra områdeklassificeringen jf. jordforureningslovens § 50 a , stk. 2 og stk.3.
- fastlægge et skema til brug for anmeldelse af jordflytning.

2. Lovgrundlag.

Dette regulativ er udfærdiget i henhold til § 50 a i lovbekendtgørelse nr. 282 af 22. marts 2007 af lov om forurennet jord samt §14 og §15 i Bekendtgørelse nr. nr. 1479 af 12. december 2007 om anmeldelse og dokumentation i forbindelse med flytning af jord (jordflytningsbekendtgørelsen).

3. Gyldigheds- og anvendelsesområde

Regulativet omfatter arealer i Stevns Kommune der er omfattet af områdeklassificering efter lov om jordforurening, samt alle flytninger af jord bort fra ejendomme/modtageanlæg i Stevns Kommune, hvor jordflytningen er omfattet af krav om anmeldelse og dokumentation jf. § 2 i jordflytningsbekendtgørelsen.

4. Krav om anmeldelse i alle områdeklassificerede områder

Det betyder, at man skal anmelde alle flytninger af jord fra arealer som er omfattet af områdeklassificeringen. Jorden som flyttes skal dokumenteres i følge §10 i jordflytningsbekendtgørelsen.

5. Undtagelse/inddragelse af områder af områdeklassificeringen

De samlede områder, der er omfattet af det områdeklassificerede områder, jf. jordforureningslovens § 50 a i Stevns Kommune, fremgår af bilag 2-9 og på www.stevns.dk

Af bilag 2-9 og på www.stevns.dk fremgår desuden hvilke områder i byzone, der er undtaget fra områdeklassificeringen, henholdsvis hvilke områder uden for byzonen, der er inddraget i områdeklassificeringen.

Områdeklassificeringen er ikke en deltageret udpegning på ejendomsniveau. Område klassificeringen er en administrativ udpegning på kvarters niveau, hvor større og sammenhængende områder undtages eller inddrages i områdeklassificeringen. Med større sammenhængende områder menes eksempelvis kvarterer, der f.eks. er afgrænset af vejnet eller andre fysiske forhold. Ved områdeklassificeringen ses blandt andet på følgende faktorer: Alderen af bebyggelsen, industripåvirkninger, områder med fyldjord og oplysninger om forurening.

5.1 Kriterier for klassificering

Områdeklassificeringen er sket med grundlag i Miljøstyrelsens Vejledning om områdeklassificering.

Alle områder, der før 1940 var beliggende indenfor byzone, kan ikke udtages af områdeklassificeringen.

Præmisser for enten at undtage områder i eksisterende byzone fra områdeklassificeringen eller inddrage områder udenfor eksisterende byzone i områdeklassificeringen fremgår af hhv. punkt 5.2 og 5.3.

5.2 Kriterier for undtagelse af områder

Områder indenfor nuværende byzone yngre end 1940, kan udtages af områdeklassificeringen hvis området opfylder et eller flere af følgende vilkår:

- det pågældende område er udstykket og udbygget senere end 1940
- der foreligger ingen oplysninger om påvist lettere forurening indenfor området og alle eksisterende oplysninger om jordforurening kan knyttes til en veldefineret punktkilde med tilstrækkelig afgrænsning af forureningsudbredelsen
- der er ingen større trafik anlæg i området
- området er forsynet med central energi- eller varmforsyning eller opvarmning med fyringsolie via decentrale oliefyr
- der er tale om et større (ca. 20 ha./200 ejendomme) geografisk sammenhængende område med en ensartet anvendelsehistorie
- der findes ikke oplysninger om deponering af jord el. lign. i området.

5.3 Kriterier for inddragelse af områder

Områder udenfor nuværende byzone kan inddrages i områdeklassificeringen ved opfyldelse af et eller flere af følgende vilkår:

- at der har været større virksomheder, som erfaringsmæssigt forurener med støv eller røggas der kan medføre lettere forurening
- at området ligger mindre end 5-10 m fra selve vejbanen fra et større trafikalt anlæg
- at der er tale om et større (ca. 20 ha./200 ejendomme) geografisk sammenhængende område med en ensartet anvendelsehistorie
- at der er oplysninger om opfyldning med fyldjord eller tydelige tegn på opfyldning af et sammenhængende område, (området er ikke omfattet af amtets forureningskortlægning)
- at der foreligger oplysninger om lettere forurening i området der med en høj grad af sandsynlighed kan henføres til diffus forurening.

6. Vejledning om omgang med lettere forurenede jord

Vedlagt dette regulativ er Miljøstyrelsens folder "En hverdag med jord i byen – gode råd". Heri findes råd og vejledning om den daglige omgang med lettere forurenede jord. Folderen kan ses [her](#)

7. Skema til brug for anmeldelse

Anmeldelse af jordflytning jf. §§ 4 og 9 i jordflytningsbekendtgørelsen i Stevns Kommune skal ske ved brug af skema, som angivet i bilag 1 som findes her [Anmeldelse af jord](#).

Anmeldeskemaet kan også rekvireres hos Stevns Kommune på tlf.5657 5156.

8. Ikrafttrædelse

Regulativet er vedtaget af Kommunalbestyrelsen den 19. juni 2008 og træder i kraft den 23. juni 2008.

Sendes til	Udfyldes af kommunen	
	Modtaget dato	Journalnummer
	Løbenummer*	
Anmeldelse af jordflytning		

*Løbenummer består af et kommunenummer, et fortløbende nummer og årstal

Anmelder

Virksomhedsnavn	CVR-nummer
Adresse	Telefonnummer
Postnummer og by	Fax
Kontaktperson	Telefonnummer - Kontaktperson
E-mail	Evt. oprindelig anmeldelsesdato

Hvorfor flyttes jorden (ikke obligatorisk)

Projektbeskrivelse	Evt. kommunens journalnummer	
Projektperiode	Fra dato	Til dato

Akut flytning

Hvis jorden flyttes akut	Begrundelse/dokumentation
--------------------------	---------------------------

Jorden flyttes fra

Er jorden forurenet	<input type="checkbox"/> Nej	<input type="checkbox"/> Ja
<input type="checkbox"/> Helt eller delvis kortlagt ejendom <input type="checkbox"/> Godkendt modtage anlæg	<input type="checkbox"/> Områdeklassificeret <input type="checkbox"/> Offentlig vej	<input type="checkbox"/> Analysefrit område <input type="checkbox"/> Andet
Adresse/vejstrækning	Ejerlav	
Ejer	Matrikelnummer	
Tidligere aktiviteter der kan have forurenet jorden		

Oplysninger om jorden

<input type="checkbox"/> Fyldjord	<input type="checkbox"/> Intakt jord	<input type="checkbox"/> Indhold af byggeaffald
Klassifikation	<input type="checkbox"/> Kategori 1 <input type="checkbox"/> Kategori 2	<input type="checkbox"/> Anden klassifikation
Analyseresultater vedlagt	<input type="checkbox"/> Nej <input type="checkbox"/> Ja	Forventet jordmængde 1 m ³ ~ 1,8 t
Kørselsperiode(r)	Fra dato	Til dato
Foreligger godkendt jordhåndteringsplan	<input type="checkbox"/> Nej	<input type="checkbox"/> Ja
Jorden flyttes til godkendt modtageanlæg umiddelbart efter anmeldelse	<input type="checkbox"/> Nej	<input type="checkbox"/> Ja

Anmelders underskrift

Dato	Underskrift
------	-------------

Transportør (hvis kendt på anmelde tidspunkt)

Virksomhedsnavn	CVR-nummer
Adresse	Telefonnummer
Postnummer og by	Fax
Kontaktperson	Telefonnummer - Kontaktperson
E-mail	

Jordmodtager

<input type="checkbox"/> Jordens placering ønskes anvist af kommunen			
<input type="checkbox"/> Jordrensning Midlertidig oplag	<input type="checkbox"/> Deponi Genanvendelse	<input type="checkbox"/> Jordtip Tilladelse efter MBL § 19	<input type="checkbox"/> Kartering Andet
Virksomhedsnavn	CVR-nummer		
Adresse	Telefonnummer		
Postnummer og by	Fax		
Kontaktperson	Telefonnummer - Kontaktperson		
E-mail			

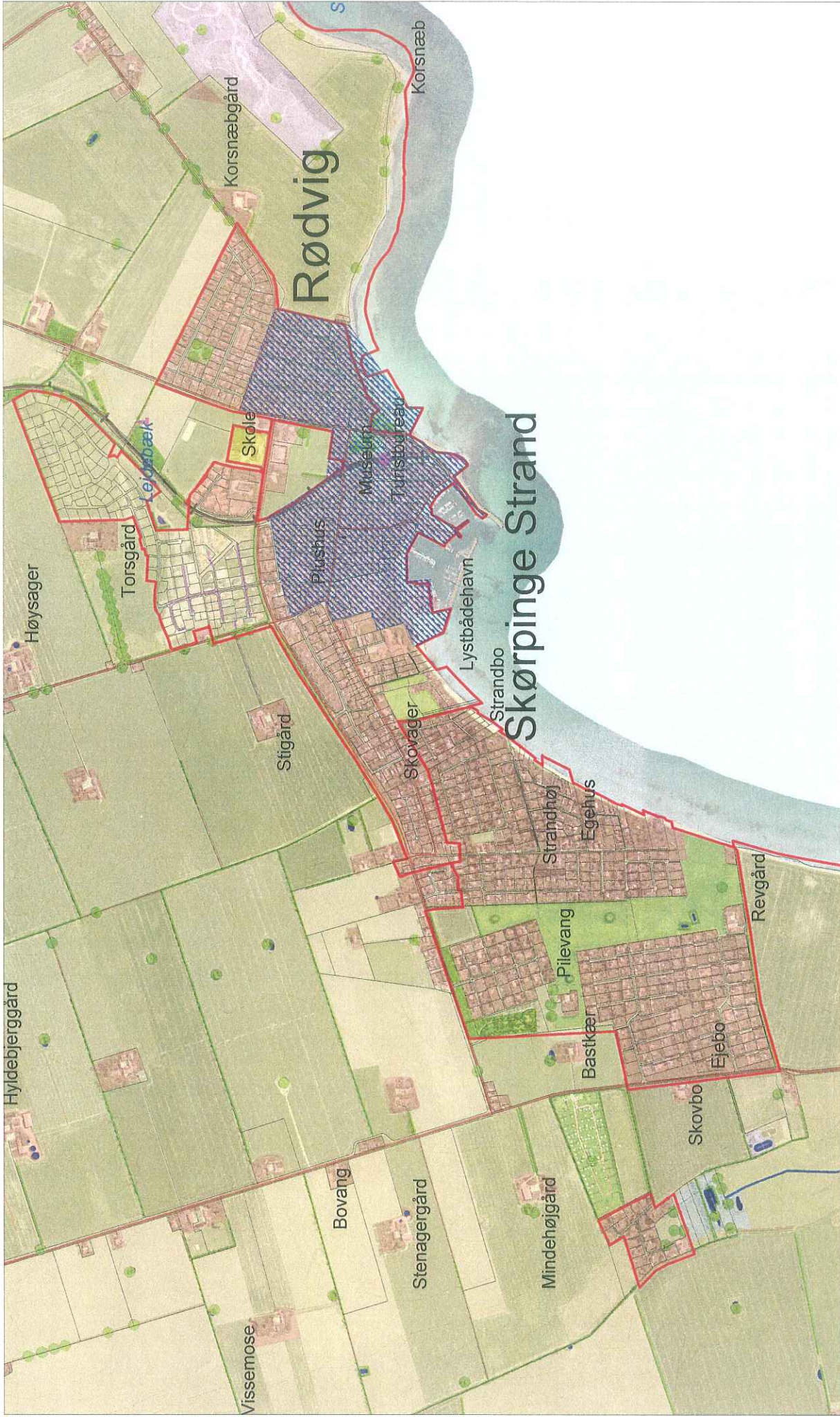
Bemærkninger

Bemærkninger, fx flere kørselsperioder

Anmeldelse og dokumentation af jordflytning sker i henhold til Lov om forurennet jord og Bek. om anmeldelse og dokumentation i forbindelse med flytning af jord. Se blanket S-3502 "Lovgrundlag for Anmeldelse af jordflytning".

Udfyldes af kommunen

Kommunens anvisning	
Sagsbehandler	Direkte telefonnummer
Dato	Underskrift



Bilag 2
Områdeklassificeret areal Rødving



Stevns Kommune

Teknik & Miljø

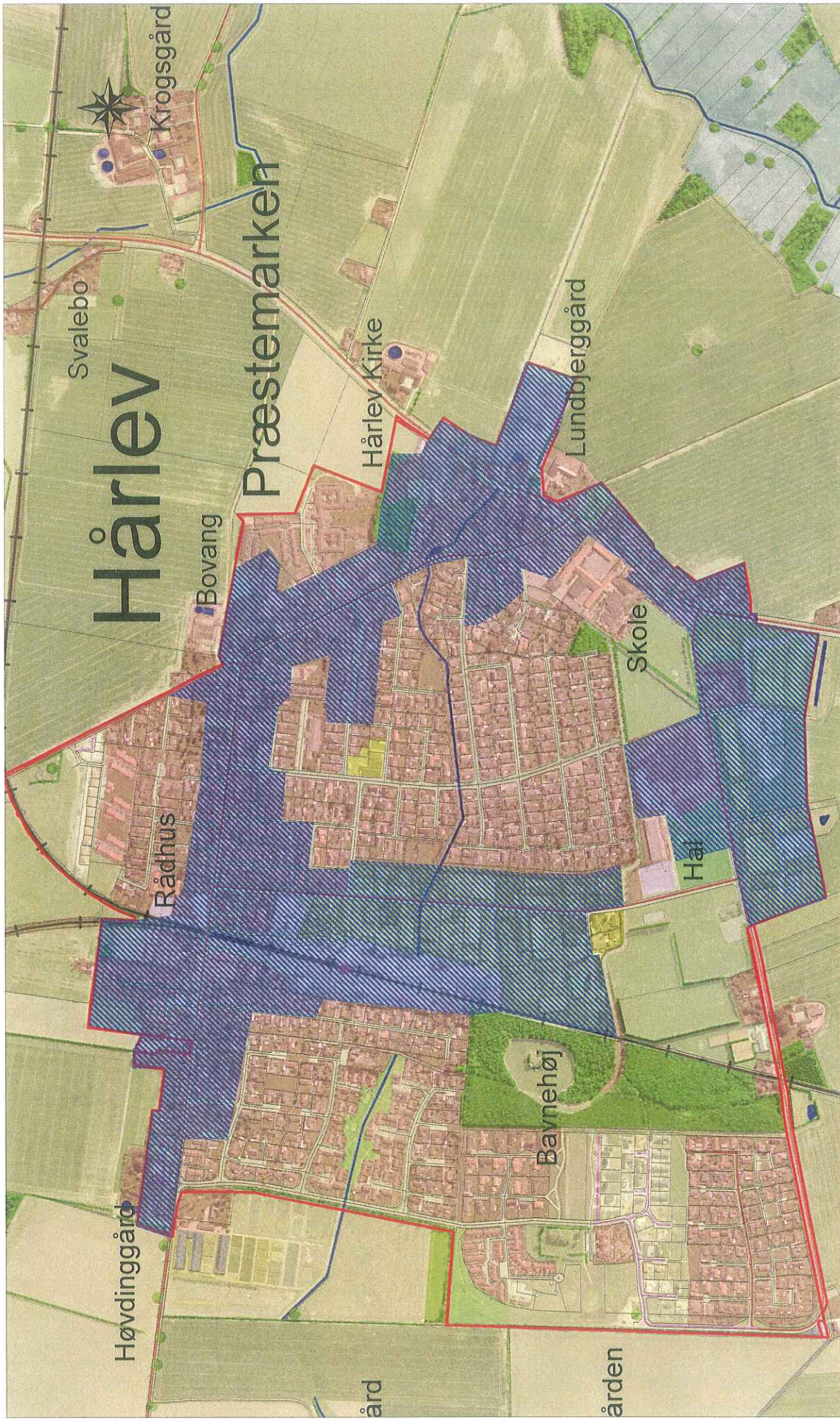
Postboks 83,
 4660 Store Heddinge
 Tlf.: 56 57 57 57
www.stevns.dk

Mål: 1:15000

Dato: 04-02-2008

Sagsbeh.: annijj

Kommunen kan ikke drages til ansvar
 for dette kortets rigtighed.



Bilag 3

Områdeklassificeret areal Hårlev

0 300 m 600 m



Stevns Kommune

Teknik & Miljø

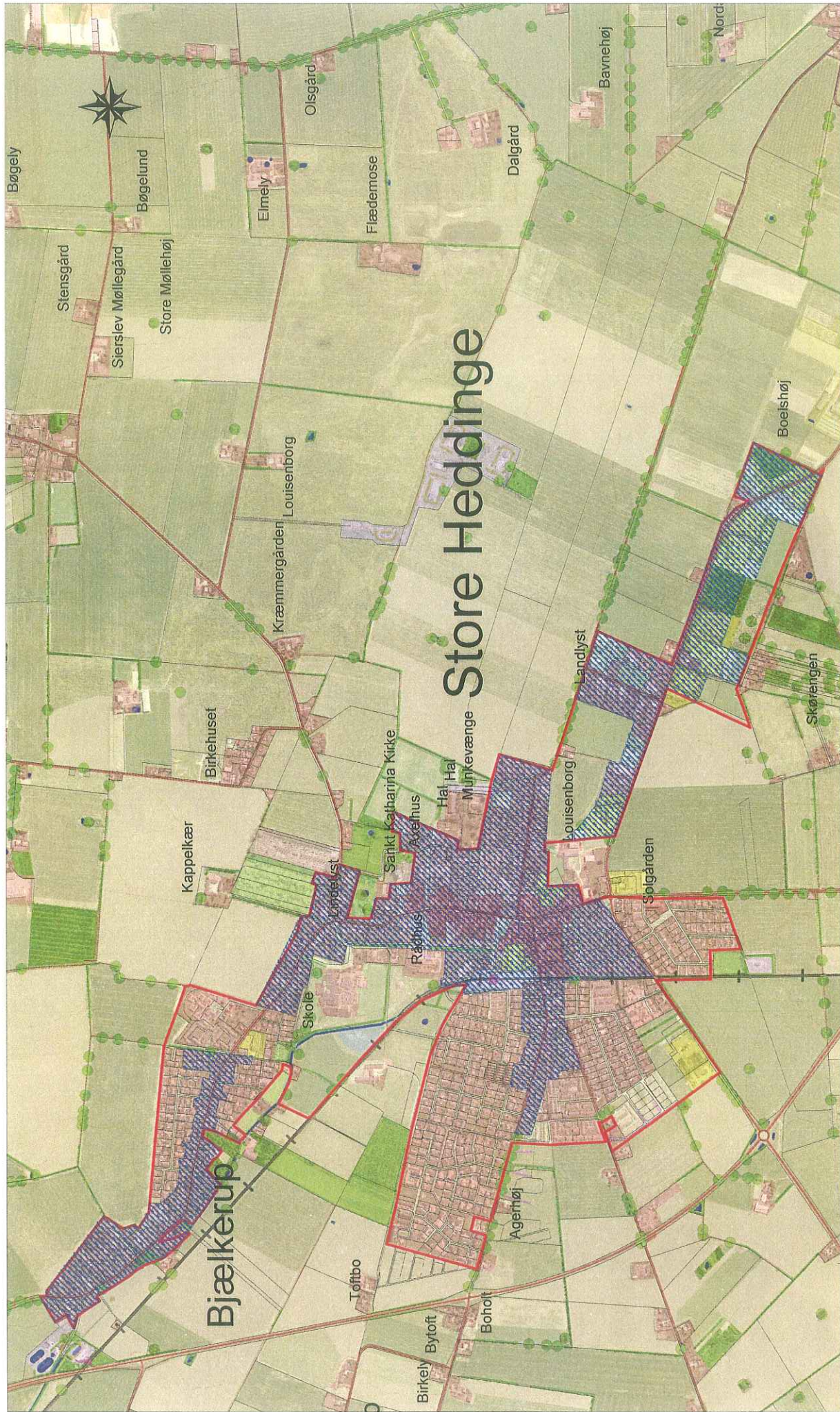
Postboks 83,
4660 Store Heddinge
Tlf.: 56 57 57 57
www.stevns.dk

Mål: 1:10000

Dato: 04-02-2008

Sagsbeh.: annij

Kommunen kan ikke drages til ansvar
for dette korts rigtighed.



0 500 m 1000 m

Bilag 4
Områdeklassificeret areal Store Heddinge

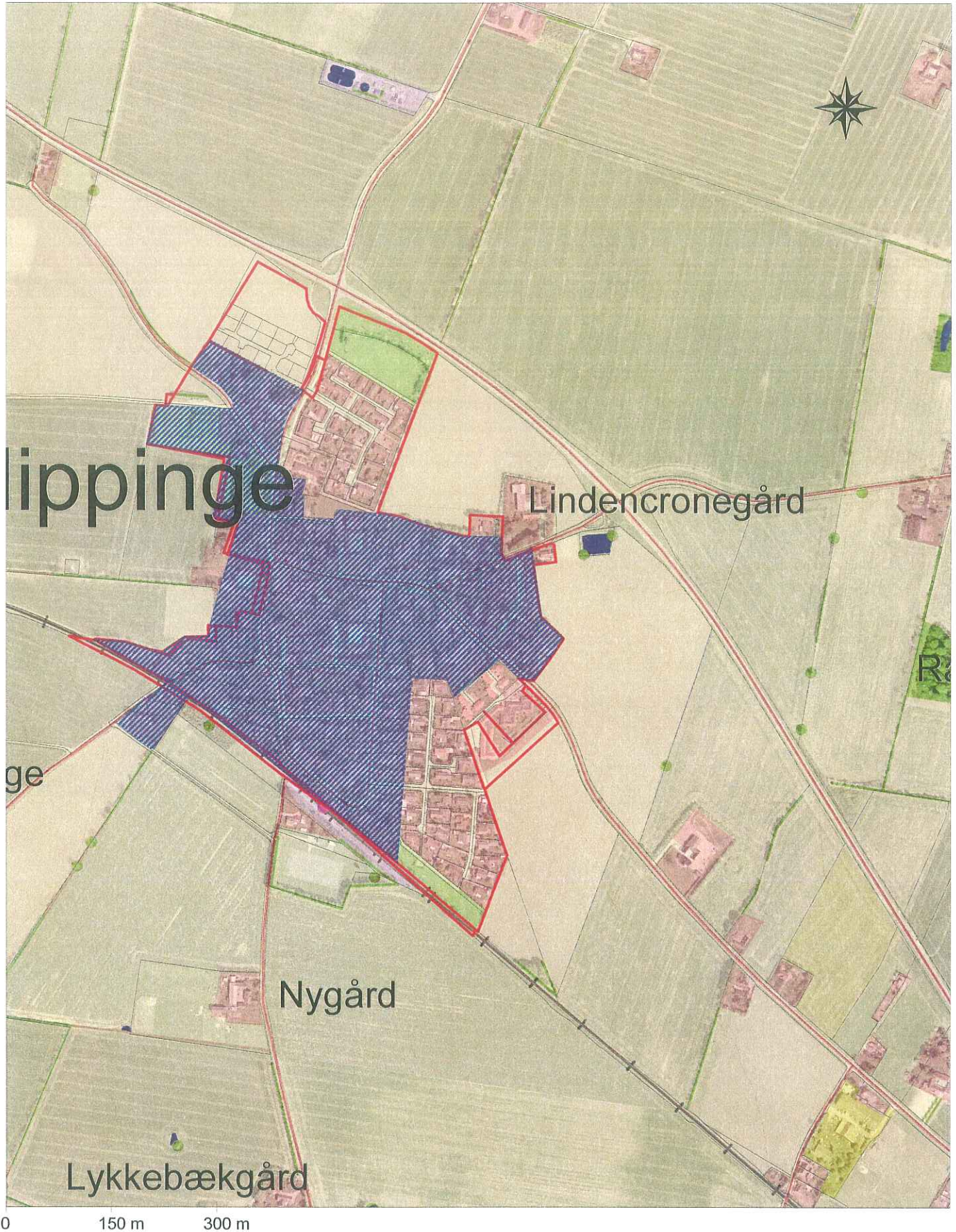


Stevns Kommune
Teknik & Miljø

Postboks 83,
 4660 Store Heddinge
 Tlf.: 56 57 57 57
 www.stevns.dk

Mål: 1:17481
Dato: 04-02-2008
Sagsbeh.: annijj
 Kommunen kan ikke drages til ansvar for dette kortis rigtighed.

Bilag 5 Områdeklassificeret areal Klippinge



Stevns Kommune

Teknik & Miljø

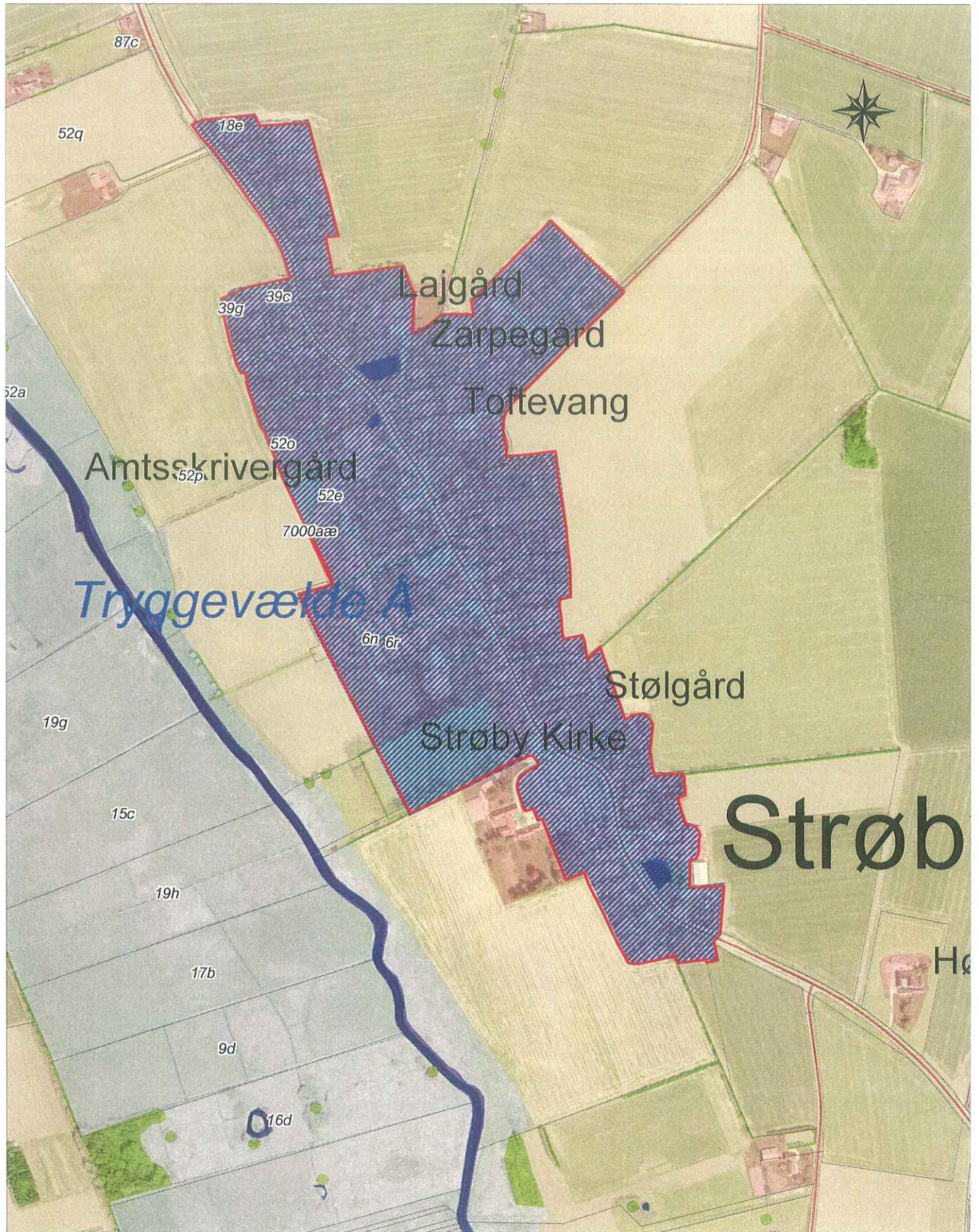
Postboks 83,
4660 Store Heddinge
Tlf.: 56 57 57 57
www.stevns.dk

Mål: 1:7500

Dato: 25-02-2008

Sagsbeh.: annij

Kommunen kan ikke drages til ansvar for dette korts rigtighed.



0 150 m 300 m
Bilag 6 Områdeklassificeret areal Strøby



Stevns Kommune

Teknik & Miljø

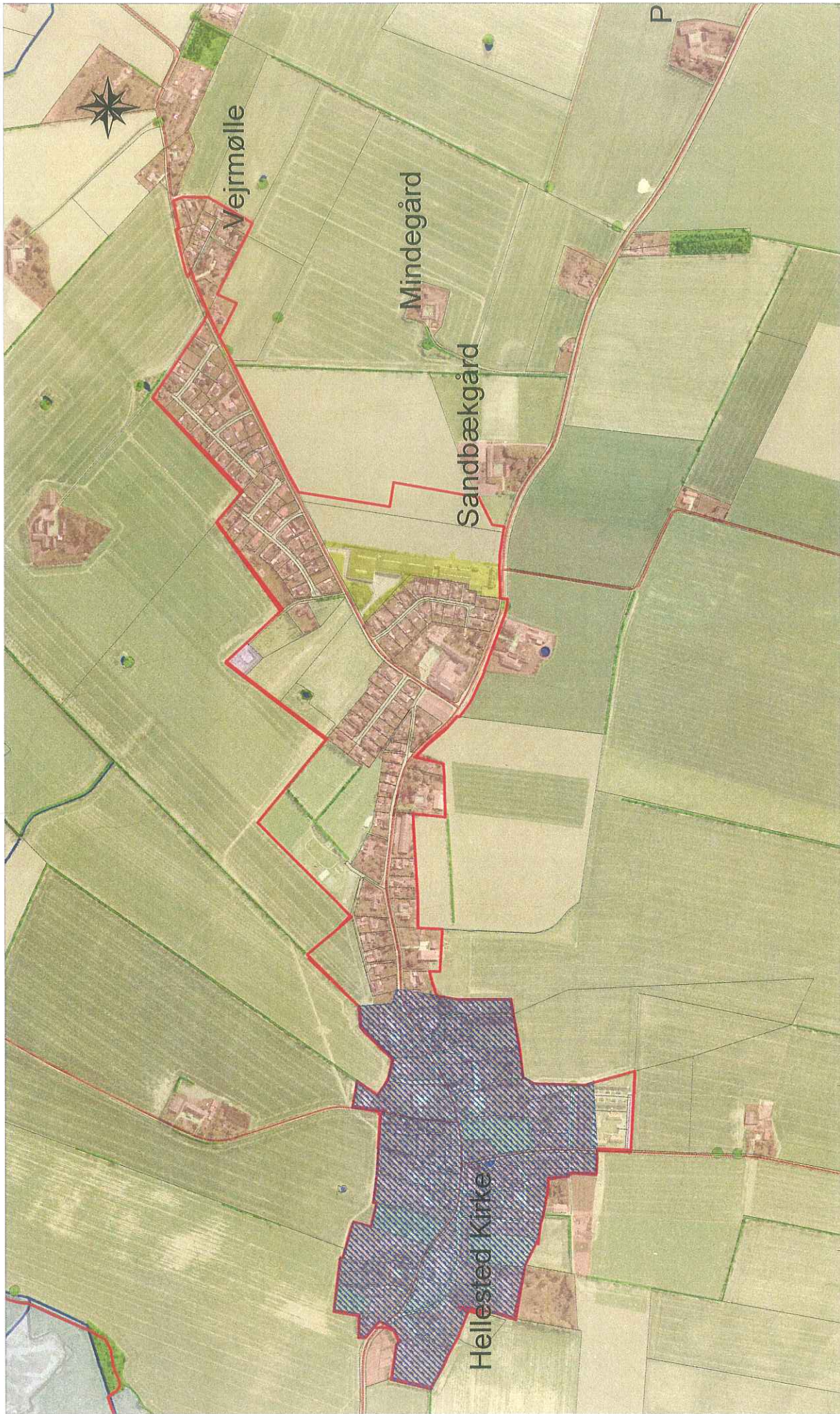
Postboks 83,
 4660 Store Heddinge
 Tlf.: 56 57 57 57
 www.stevns.dk

Mål: 1:7500

Dato: 04-02-2008

Sagsbeh.: annij

Kommunen kan ikke drages til ansvar for dette korts rigtighed.



0 300 m 600 m

Bilag 7
Områdeklassificeret areal Hellested



Stevns Kommune
Teknik & Miljø

Postboks 83,
 4660 Store Heddinge
 Tlf.: 56 57 57 57
 www.stevns.dk

Mål: 1:9518
 Dato: 04-02-2008
 Sagsbeh.: annijj

Kommunen kan ikke drages til ansvar for dette korts rigtighed.



Vallø Strand
Rekreative hjem

Odden

Vedeisbo

Prambo

Skidenhoved

Ådal

Bakkegård

Nimgård

0 300 m 600 m

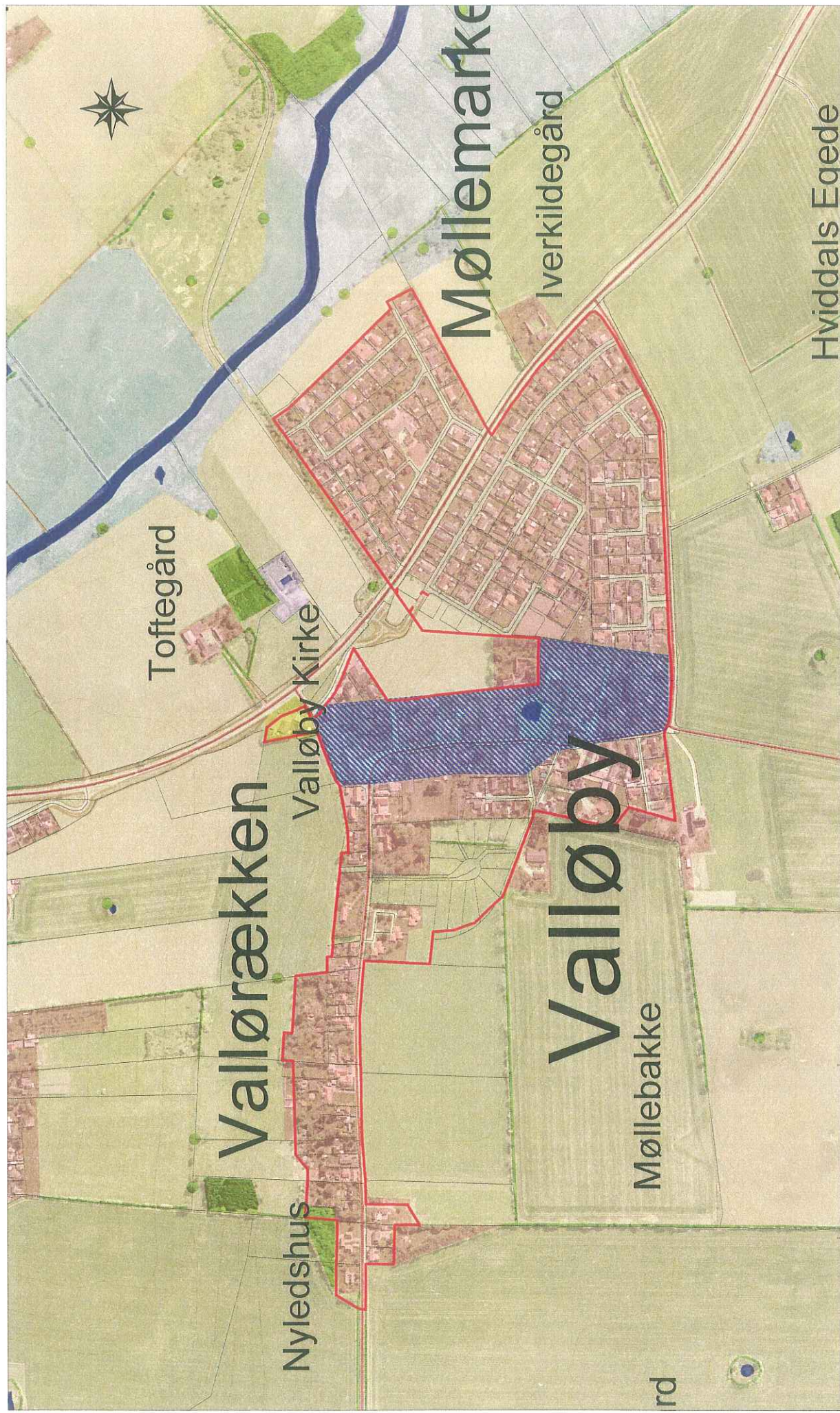
Bilag 8
Områdeklassificeret areal
Strøby Egede

Postboks 83,
4660 Store Heddinge
Tlf.: 56 57 57 57
www.stevns.dk

Stevns Kommune
Teknik & Miljø

Mål: 1:10000
Dato: 25-02-2008
Sagsbeh.: annijj

Kommunen kan ikke drages til ansvar for dette kortets rigtighed.



Bilag 9

Områdeklassificeret areal Valløby

0

250 m

500 m



Stevns Kommune

Teknik & Miljø

Postboks 83,
4660 Store Heddinge
Tlf.: 56 57 57 57
www.stevns.dk

Mål: 1:7518

Dato: 04-02-2008

Sagsbeh.: annij

Kommunen kan ikke drages til ansvar
for dette kortets rigtighed.



EN HVERDAG MED JORD I BYEN
– gode råd





Gode råd i hverdagen

... om børn

Hvis jorden på din grund er lettere forurenset, bør du beskytte små børn ved at følge disse råd:

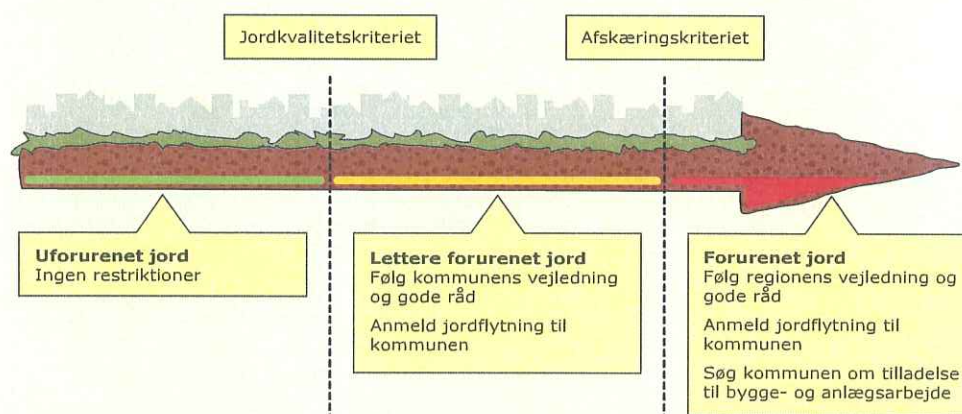
- Vask altid hænder inden et måltid og efter udendørsleg.
- Sørg for, at børnenes negle er kortklippede.
- Brug forskellige sko indenfor og udenfor.
- Gør ofte rent i hjemmet.
- Læg fast bund i sandkassen, så børn ikke kan grave sig ned til lettere forurenset jord.
- Læg underlag under gynger og andre legeredskaber.
- Brug ikke garderober som legearealer.

... om havearbejde

Det er ikke sundhedsskadeligt at spise frugt og grønt, der er dyrket i lettere forurenset jord, hvis du følger nogle få og fornuftige råd:

- Dæk den bare jord i bedene – og jord under buske – med barkflis eller andet.
- Vask og rengør både frugt og grøntsager inden tilberedning eller spising.
- Skræl rodfrugter inden spising.
- Sørg for, at børn ikke leger, graver eller spiser i dyrkningsarealet.
- Dyrk ikke jordbær og krydderurter i lettere forurenset jord.
- Vask hænder efter havearbejde – også hvis du bruger havehandsker.
- Skift sko efter havearbejde.

Forskellige forureningsgrader





Hvis du bor i en by, er der stor sandsynlighed for, at jorden på din grund er lettere forurenet. Forureningen stammer først og fremmest fra trafik og industri.

Børn er særligt følsomme over for forurening. Hvis du har små børn, bør du derfor følge rådene i denne pjece. Det er fx en god idé at vaske hænder og skifte sko efter uden-dørsleg og havearbejde – og at vaske hjemmedyrket frugt og grønt inden spising.

Lettere forurenet jord

Mange steder i Danmark er jorden lettere forurenet. Faktisk er alle byzoner som udgangspunkt fra den 1. januar 2008 områdeklassificeret som lettere forurenet.

Du kan ikke umiddelbart selv se eller lugte, om jord er lettere forurenet. Hvis du bor i byen, skal du regne med, at det er den.

Forureningen er opbygget gennem mange år. Den stammer bl.a. fra bilers udstødning og industriens udledninger af røg og støv.

Lettere forurenet jord er ikke så forurenet, at du skal fjerne den. Men der kan være god grund til at tage nogle enkle forholdsregler.

Områdeklassificering

I stedet for at undersøge hver enkelt grund er det nu besluttet, at alle grunde i byen som udgangspunkt er klassificeret som lettere forurenet. Det kaldes områdeklassificering.

Børn

Små børn har en tendens til at proppe alt i munden; jord, beskidte fingre, legetøj og meget andet. Netop små børn er særligt følsomme over for forurening. Det skyldes, at deres krop er under udvikling.

Haven

Dyrk altid grøntsager i ren jord, hvis små børn er med til at dyrke dem. Dermed undgår du, at børnene propper forurenet jord i munden, når de er med i køkkenhaven.

Du kan evt. bygge højbede med ren jord eller bruge plantekasser og -sække.

Flytning af jord

Hvis du bor i et område, der er klassificeret som lettere forurenet, har du pligt til at anmelde flytning af jord til kommunen.

Drejer det sig om højst 1 m³ jord, kan du køre jorden til den kommunale genbrugsstation, hvor du blot skal oplyse navn, og hvor jorden kommer fra.

Formålet med anmeldelsespligten er at sikre, at lettere forurenet jord ikke bliver spredt til uforurenede arealer.



Sundhed

Sundhedsrisikoen ved lettere forurenede jord er beskeden sammenlignet med mange andre risikofaktorer. Risikoen svarer fx til den risiko, vi udsættes for fra de fødevarer, vi spiser, og er væsentlig lavere end risikoen ved luftforurening i større byer.

Du kan minimere risikoen ved lettere forurenede jord ved at følge rådene i denne pjece.

Økonomi

Du kan ikke blive tvunget til at betale for, at den forurenede jord på din grund bliver fjernet, da du ikke selv er skyld i forureningen. Og der er slet ikke nogen grund til at fjerne jorden, hvis du blot følger rådene i denne pjece.

Der er heller ikke grund til at forvente, at dit hus falder i værdi. Fra den 1. januar 2008 er alle grunde i byen nemlig som udgangspunkt klassificeret som lettere forurenede.

Køb/salg af ejendom

Hvis du overvejer at købe eller sælge en ejendom, kan du henvende dig til kommunen og få at vide, om ejendommen ligger i et område, der er klassificeret som lettere forurenede.

Ejendomsmægleren har pligt til at indhente oplysninger om, hvorvidt en ejendom er lettere forurenede eller kortlagt som forurenede. Derudover har sælgeren pligt til at oplyse om en evt. forurening på ejendommen.



Hvis du vil vide mere

- Stevns Kommunes hjemmeside: www.stevns.dk
- Miljøstyrelsens hjemmeside: www.mst.dk/jord



Stevns Kommune
Postboks 83
4660 Store Heddinge

www.stevns.dk
tlf.: 56 57 57 57