



Natura 2000-handleplan 2016–2021

Vallø Dyrehave

Natura 2000-område nr. 152

Habitatområde H198

Titel: Natura 2000-handleplan 2016–2021, Vallø Dyrehave
Natura 2000-område nr. 152.
Habitatområde H198

Udgiver: *Stevns Kommune*
År: *2017*
Forsidefoto: Egekrone, Vallø Dyrehave, Stevns Kommune
Kort: © *Prior.dmu.dk*

Må citeres med kildeangivelse.

Indholdsfortegnelse

Resumé.....	4
Baggrund	4
Redegørelse for gennemførelse af seneste handleplan	5
Behov for indsatser	6
Indsatser fordelt på aktør	7
Prioritering af den forventede indsats	7
Bilag 1: Indsatsprogram og sammendrag af den statslige Natura 2000-plan	8
Bilag 2: Naturtyper og arter på udpegningsgrundlag.....	10
Bilag 3: Kortbilag.....	11
Bilag 4: Sammendrag af skovhandleplanen for Vallø Dyrehave.	12

Resumé

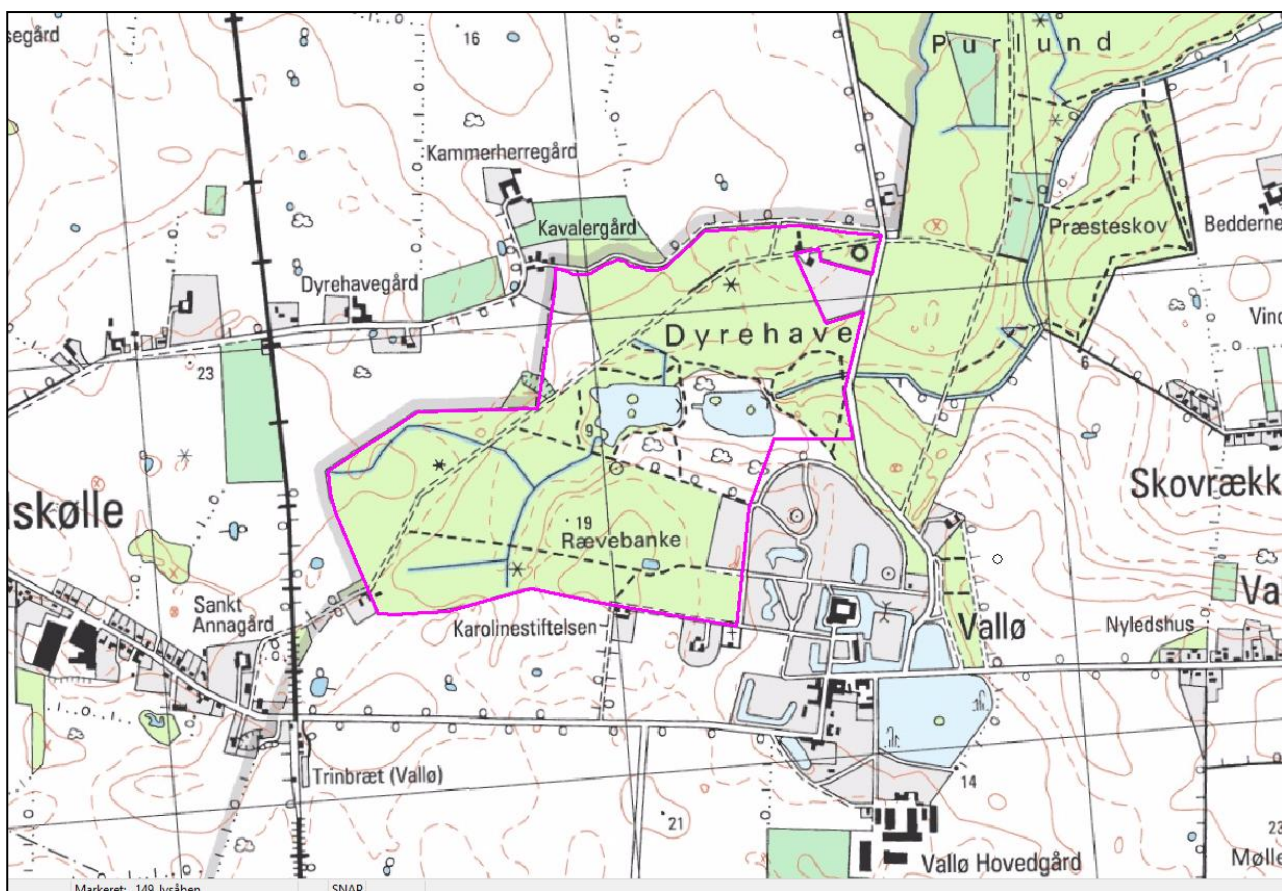
Handleplanen for Vallø Dyrehave, H198 beskriver den indsats, der skal igangsættes i Natura 2000-området inden udgangen af 2021.

Målet er at bevare og fremme de naturtyper og arter, som området er udpeget for at beskytte. Der vil i særlig grad skulle ske en indsats for naturtyperne "tidvis våd eng" "rigkær" og "surt overdrev".

For Eremit sikres gunstig bevaringsstatus gennem bevaring og forbedring af dens levesteder. For Bredrøret flagermus arbejdes mod at gøre Dyrehaven til et godt leve- og ynglested.

Indsatsen udføres af lodsejeren i samarbejde med handleplanmyndighederne og gennemføres i videst muligt omfang gennem frivillige aftaler. Der findes blandt andet en række tilskudsordninger, som kan søges gennem Landbrugs- og Fiskeristyrelsen.

For de skovbevoksede arealer omfatter indsatsen en videreførelse af indsatsen i den eksisterende handleplan, der for skovbevoksede arealer gælder indtil 2021.



Baggrund

Naturstyrelsen (nu Miljøstyrelsen) har udarbejdet Natura 2000-planer for de 252 udpegede beskyttelsesområder, som indgår i den danske del af det europæiske Natura 2000-netværk. Planerne beskriver målene for det enkelte beskyttelsesområde og fastlægger de indsatser, der skal ske inden for planperioden 2016–2021. Natura 2000-planerne kan ses på Miljøstyrelsens [Hjemmeside](#).

Ud fra Natura 2000-planerne har kommunerne udarbejdet kommunale handleplaner, som skal medvirke til at gennemføre Natura 2000-planerne for de enkelte områder. Denne handleplan er udarbejdet af Stevns kommune på grundlag af Natura 2000-plan for Natura 2000-område nr. 152, Vallø Dyrehave.

Hver kommune er ansvarlig for de dele af handleplanen, der vedrører kommunens geografiske område på land og kystnære områder. Planlægningen for de skovbevoksede, fredskovspligtige arealer varetages dog af Naturstyrelsen og gennemføres hvert 12. år. Skovhandleplaner 2010-21 gælder således fortsat. Et sammendrag af den gældende skovhandleplan ses i Bilag 4. Kommunerne og Naturstyrelsen er hver især ansvarlige for, at handleplanerne gennemføres inden udgangen af år 2021.

Den lovgivningsmæssige baggrund for handleplanerne findes i miljømålsloven (lovbekendtgørelse nr. 932 af 24. september 2009 med senere ændringer), bekendtgørelse om kommunalbestyrelsernes Natura 2000-handleplaner (bekendtgørelse nr. 1603 af 15. december 2014) og bekendtgørelse om tilvejebringelse af Natura 2000-skovplanlægning (bekendtgørelse nr. 76 af 21. januar 2014).

Den kommunale handleplan skal ifølge lovgivningen indeholde:

- En prioritering af kommunalbestyrelsens forventede forvaltningsindsats i planperioden på baggrund af en opgørelse af behovet for konkrete forvaltningstiltag
- De forventede initiativer, som kommunalbestyrelsen vil tage for at gennemføre Natura 2000-planen, herunder en plan for interessentinddragelse.
- En oversigt over fordelingen af indsatsen mellem kommunale myndigheder, Miljø- og Fødevarerministeriet og offentlige lodsejere.
- En redegørelse for gennemførelsen af handleplanen for den forudgående 6 års periode, der gør det muligt at vurdere, i hvilket omfang Natura 2000-planen for den forudgående periode er gennemført.

Handleplanen skal være så konkret, at dens gennemførelse kan vurderes. Dog må handleplanen ikke foregribe det præcise indhold af de aftaler eller afgørelser, der træffes i forhold til den enkelte lodsejer i forbindelse med gennemførelsen af handleplanen.

De kommunale handleplaner skal i samspil med vandplanlægningen realisere Natura 2000-planen, for så vidt angår vandbehov for de naturtyper, som er direkte afhængige af et vandøkosystem. Natura 2000-planens mål om forbedret vandkvalitet i større søer, vandløb, fjorde og kystvande realiseres gennem indsatsen i vandplanlægningen, og skal ikke indgå i de kommunale Natura 2000-handleplaner.

Den kommunale Natura 2000-handleplan er som udgangspunkt omfattet af krav om miljøvurdering i henhold til lov om miljøvurdering af planer og programmer (lovbekendtgørelse nr. 936 af 24. september 2009). For samtlige statslige Natura 2000-planer er der foretaget en strategisk miljøvurdering. Handleplanerne har et indhold, der ikke adskiller sig fra de oplysninger, som allerede er givet i de miljøvurderede Natura 2000-planer. Da handleplanen ikke sætter nye rammer for fremtidige anlægstilladelser eller yderligere vil kunne påvirke internationalt udpegede naturbeskyttelsesområder væsentligt, er det kommunens vurdering, at der ikke er behov for en fornyet miljøvurdering.

Redegørelse for gennemførelse af seneste handleplan

De kommunale handleplaner for første planperiode har været gældende siden udgangen af 2012. Kommunen har i den mellemliggende periode arbejdet for at gennemføre den indsats, der blev beskrevet i Natura 2000-handleplanen for planperioden 2010-2015.

Nedenstående tabeller viser en oversigt over de realiserede, påbegyndte og planlagte projekter inden for Natura 2000-området.

Tabel 1. Følgende projekter er finansieret via kommunernes egne midler eller DUT-midler:

Indsats	Realiseret (ha)
Slåning af lysåbne arealer	2,4

Tabel 2. Følgende projekter er finansieret gennem landdistriktsmidler og er faciliteret af kommunerne:

Indsats	Udpeget (ha) *	Tilsagn (ha) *
Pleje af græs- og naturarealer	2,3	0
Rydning af vedplanter	1,1	1,4

*: omfatter kun arealer med habitatnatur

Der er ikke iværksat Life-projekter inden for Natura 2000-området.

Stevns kommunes indsats i Vallø Dyrehave har primært været - i samarbejde med lodsejeren - at sikre god tilstand på de lysåbne arealer gennem naturvenlig drift i form af slæt og rydning.

Behov for indsatser

Natura 2000-planen for område nr. 152, Vallø Dyrehave, beskriver de konkrete mål for indsatsen. Indsatsprogrammet og sammendrag af den statslige Natura 2000-plan kan ses i bilag 1, mens naturtyper og arter på udpegningsgrundlag fremgår af bilag 2. På baggrund af dette har kommunen vurderet, at der er behov for nedenstående konkrete forvaltningstiltag. Hvor handleplanen for planperioden 2010-2015 ikke er gennemført i sin helhed, indgår den udestående indsats i opgørelsen over behovet for konkrete forvaltningstiltag.

Tabel 3. Behov for forvaltningstiltag for naturtyperne*

Forventede forvaltningstiltag og metoder		Skøn over behov:		
		Igangværende indsats	Ny indsats	Samlet behov for indsats
Lysåbne naturtyper*	Rydning af uønsket opvækst	1 ha	0-2 ha	1-3 ha
	Græsning eller høslæt	0 ha	0-1 ha	0-1 ha
	Forbedring af hydrologi	0 ha	0-2 ha	0-2 ha
Skovnaturtyper uden fredskovspligt*	Skovnaturtypebevarende drift og pleje	0-1 ha	0 ha	0-1 ha
	Urørt skov	0 ha	0 ha	0 ha
	Forbedring af hydrologi	0-1 ha	0 ha	0-1 ha
Skovnaturtyper med fredskovspligt*	Skovnaturtypebevarende drift og pleje	ca. 24 ha	0 ha	ca. 24 ha
	Urørt skov	0 ha	0 ha	0 ha
	Forbedring af hydrologi	0-4 ha	0	0-4 ha

* Indsatsen videreføres fra sidste planperiode da de vedtagende skovhandleplaner gælder i 12 år, dvs. perioden 2010-2021.

Indsatser fordelt på aktør

Det vurderes, at der ikke er behov for en nærmere fordeling af indsatserne mellem Stevns kommune og Naturstyrelsen for de enkelte retningslinjer i Natura 2000-planens indsatsprogram.

Prioritering af den forventede indsats

Natura 2000-planerne 2016-2021 har fokus på:

- Sikring af naturpleje
- Færdiggørelse og sikring af indsats fra planperioden 2009-2015
- Sammenhæng i naturen
- Bekæmpelse af invasive arter.

Prioriteringen af den forventede forvaltningsindsats i planperioden skal ske på baggrund af opgørelsen af behovet for konkrete forvaltningstiltag (se tabel 3). Den nedenstående prioritering vil således afspejle den forventede tidsfølge af indsatsen i forbindelse med de konkrete forvaltningstiltag.

Stevns kommune vil i samarbejde med lodsejeren lave følgende prioritering i sin indsats:

1) Sikring af de lysåbne habitatnaturtyper og lysåbne arealer i det hele taget gennem rydning af vedplanter og slåning. Slåningen foretages på en insektvenlig måde, således at et vist areal lades uslået. En afgræsning med husdyr er vanskeliggjort af arealernes begrænsede størrelse, men kan være en god plejemetode. Regulære høslæt på engene med fjernelsen af biomasse og næringsstoffer vil gavne de nøjsomme arter.

2) Bekæmpelse af invasive arter eller arter, der optræder invasivt

3) Vurdering af, hvorvidt det for nogle af de lysåbne arealer er muligt at forbedre hydrologien til gavn for såvel naturtyper og arter på udpegningsgrundlaget. Ligeledes foretages en vurdering af, om hvorvidt ugunstig hydrologi lokalt kan være til hinder for en hensigtsmæssig drift (eksempelvis høslæt).

Projekterne gennemføres ved frivillige aftaler, og derfor er det på nuværende tidspunkt ikke muligt at beskrive hvornår projekterne fysisk bliver udført. Kommunen vil i hvert enkelt tilfælde sørge for, at relevante interessenter bliver inddraget.

Bilag 1: Indsatsprogram og sammendrag af den statslige Natura 2000-plan

Indsatsprogram

Opfyldelsen af habitat- og fuglebeskyttelsesdirektivernes krav om gunstig bevaringsstatus for de naturtyper og arter, som direktiverne omfatter, er en opgave, som strækker sig over flere planperioder. Det er derfor nødvendigt at prioritere indsatsen i den enkelte planperiode, således at det sikres, at Danmark efterlever de EU-retlige forpligtelser, og der kan etableres en sammenhæng mellem indsats og tilgængelige virkemidler.

Den nationale prioritering af indsatsen i 2. planperiode sigter på, at den planlagte og igangsatte indsats i 1. planperiode fastholdes og afsluttes, og der tages hånd om særligt truede naturtyper og arter, samt at der påbegyndes en strategisk indsats for langsigtet at sikre den nødvendige pleje af de lysåbne naturarealer.

Indsatsen fra de gældende planer 2010-15 videreføres. Hvis den forudsatte indsats for planperioden 2010-15 ikke er gennemført, når de kommunale handleplaner for 2. planperiode træder i kraft, forudsættes det, at den allerede igangsatte indsats færdiggøres i 2. planperiode, med mindre den udestående indsats vil være i strid med nærværende plan.

Nedenstående retningslinjer for indsatsen er opbygget efter mål- og rammestyringsprincippet, således at den statslige plan fastlægger de krav til indsatsen i planperioden, der er nødvendige for at sikre nationalt besluttede prioriteringer.

Indsats til bedring af vandkvaliteten i overflade- og grundvand gennemføres som led i vandplanlægningen, ligesom reduktion af kvælstofdeposition sker gennem husdyrgodkendelsesloven og generelle tiltag til at mindske luftforureningen, og er således ikke en del af Natura 2000-planens indsatsprogram.

Retningslinjerne er opdelt i generelle retningslinjer, der gælder for alle områder og specifikke retningslinjer for det enkelte Natura 2000-område. Til gennemførelse af planerne stiller staten en række virkemidler til rådighed, ligesom det forudsættes, at kommunerne i mindre omfang bidrager økonomisk.

Områdets fredskovpligtige skovnaturtyper er omfattet af retningslinjer i Natura 2000-planen 2010-15 og videreføres i denne plan.

Generelle retningslinjer

1. Myndighederne tager i deres administration af lovgivningen og deres forvaltning udgangspunkt i målsætningen for det enkelte Natura 2000-område og sikrer dermed en grundlæggende beskyttelse af udpegningsgrundlaget.
2. Der arbejdes for at sikre de lysåbne terrestriske naturtyper en hensigtsmæssig hydrologi, drift og pleje.
3. Der arbejdes for at sikre egnede levesteder for områdets arter.
4. Der arbejdes på at opnå størst mulig naturmæssig robusthed og sammenhæng i områdets natur ved at sikre større driftsenheder af lysåbne naturtyper.
5. Hydrologiprojekter finansieret via landdistriktsprogrammet, igangsatte Life-projekter og udvidelse/sikring af levesteder fra Natura 2000-planen 2010-15 afsluttes.
6. For skovnaturtyper skal sikres en skovnaturtypebevarende drift og pleje. I særlige tilfælde kan permanent ophør af drift (urørt skov) være nødvendig for at opfylde direktivforpligtelsen.
7. Indsatser gennemført i 1. planperiode vedligeholdes, f.eks. ved genrydning af arealer, hvor der tidligere har været gennemført en Natura 2000-indsats.

Områdespecifikke retningslinjer

1. Der sikres sammenhæng mellem forekomster af rigkær med henblik på at gøre arealet mere robust overfor a) pludselige hændelser (f.eks. ekstreme vejrforhold), b) klimaændringer c) for at mindske randpåvirkninger fra omkringliggende landbrugsarealer eller d) for at bidrage til etablering af større driftsenheder.
2. Der iværksættes en bekæmpelse af invasive arter på naturtypen rigkær med fokus på arealer med en forekomst på over 10 %.

Det er en fælles opgave for kommuner og offentlige lodsejere at aftale nærmere på hvilke arealer og i hvilke kommuner, den konkrete indsats skal foregå.

Bilag 2: Naturtyper og arter på udpegningsgrundlag

Udpegningsgrundlag for Natura 2000-område bestående af habitatområde H132

Tabel 5. Naturtyper på udpegningsgrundlaget 1*

Naturtype nr.	Naturtype navn	Handleplanmyndighed		I alt (ha)
		Stevns Kommune (ha)	SVANA (ha)	
3150	Næringsrig sø	0,1	0	0,1
6410	Tidvis våd eng	1,3	0	1,3
6230	Surt overdrev	0,7	0	0,7
7230	Rigkær	0,3	0	0,3
9130	Bøgeskov på muld	0,6	20,2	20,8
91E0	Elle- og askesump	0,2	4,2	4,4
I alt*		3,2	24,4	27,6

Arter på udpegningsgrundlaget.

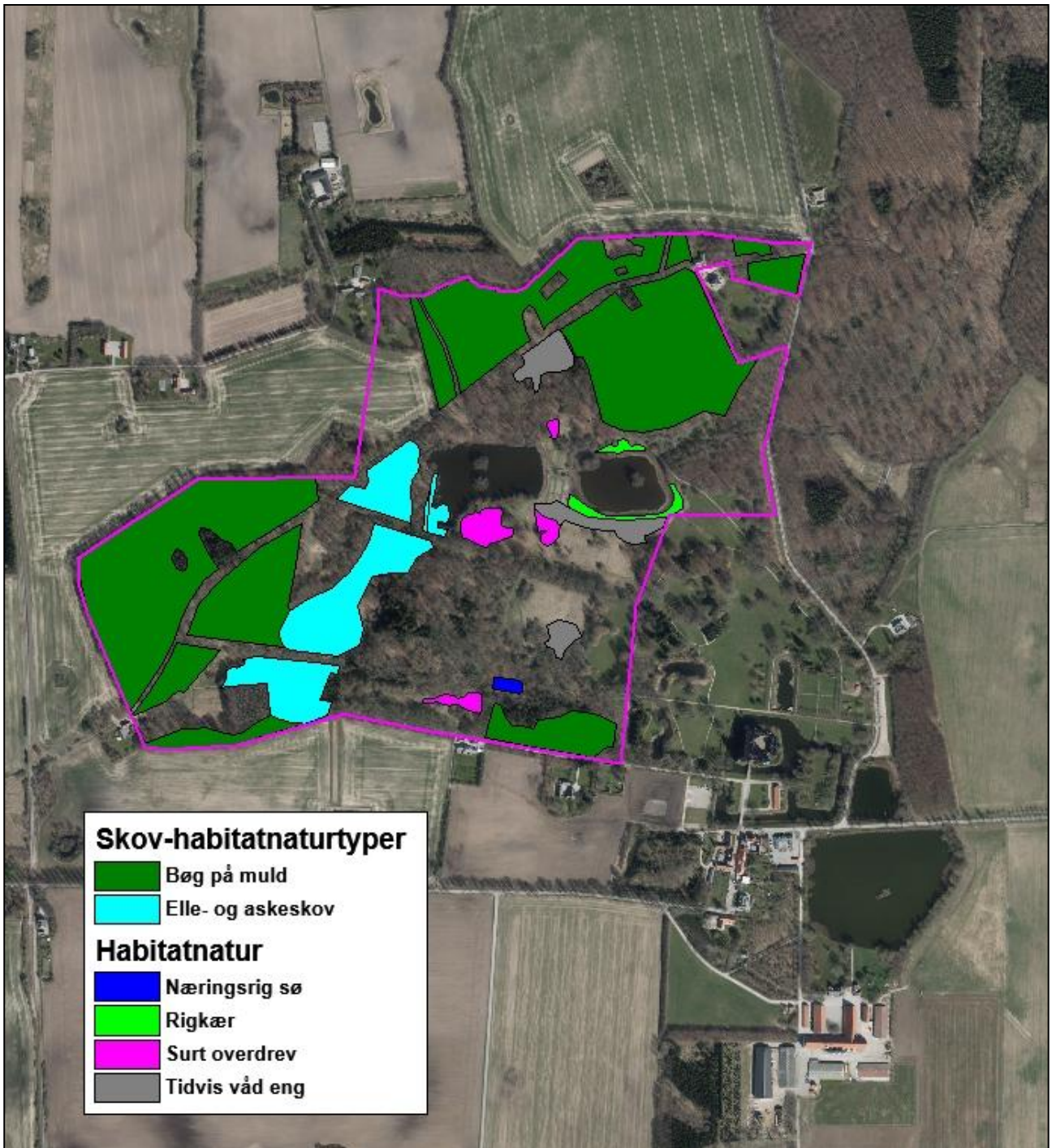
Artskode	Art
1084	Eremit
1166	Stor vandsalamander
1308	Bredøret flagermus
1936	Stellas mosskorpion

Der er foretaget en kortlægning og tilstandsvurdering af følgende naturtyper i Natura 2000-området:

Tabel 6. Naturtilstand/skovtilstand af kortlagte naturtyper*

Naturtype nr.	Naturtype navn	Naturtilstand (ha)					I alt (ha)
		I	II	III	IV	Ingen tilstand	
3150	Næringsrig sø	0	0	0	0	0,1	0,1
6410	Tidvis våd eng	0	0,6	0,7	0	0	1,3
6230	Surt overdrev	0	0	0,5	0,2	0	0,7
7230	Rigkær	0	0	0,2	0,1	0	0,3
9130	Bøgeskov på muld	0	20,8	0	0	0	20,8
91E0	Elle- og askesump	0	4,4	0	0	0	4,4
I alt*		0	25,8	1,4	0,3	0,1	27,6

Bilag 3: Kortbilag



Bilag 4: Sammendrag af skovhandleplanen for Vallø Dyrehave.

Uddrag af Natura 2000-handleplanen for Vallø Dyrehave, Natura 2000-område nr. 152. Handleplanen udgør også skovhandleplanen for det pågældende natura

Forventede metoder og forvaltningstiltag

Her angives de metoder og forvaltningstiltag, som forventes at skulle anvendes for at opfylde handleplanens mål (Natura 2000-planens indsatsprogram).

Den konkrete indsats på et areal forventes i stort omfang udmøntet ved, at lodsejeren søger om tilskud fra en række særlige tilskudsordninger under Landdistriktsprogrammet. For nærmere information henvises til [NaturErhvervsstyrelsen](#) og – for skovbevoksede arealer – til [Naturstyrelsen](#).

Naturtyper

I tabel 1 angives de forventede metoder og forvaltningstiltag for *naturtyperne* på udpegningsgrundlaget, jf. bilag 1. Tabellen er inddelt i 3 grupper:

- Lysåbne naturtyper, inkl. sø- og vandløbsnaturtyper (se bilag 4)
- Skovnaturtyper (se bilag 4)
- Ny habitatnatur (dvs. forventede udvidelser af naturtyperne)

Hovedparten af arealet med naturtyper er kortlagt, og kan ses på hjemmesiden [PRIOR](#).

I tabel 1 er der et skøn over omfanget af de enkelte metoder og forvaltningstiltag for de kortlagte naturtyper samt et skøn over omfanget af ny habitatnatur. I den forbindelse skelnes mellem "Igangværende indsats" og "Behov for ny indsats", da der allerede er igangværende indsatser i Natura 2000-området, der bidrager til at opfylde handleplanens mål.

Arealer angivet i tabel 1 under "Behov for ny indsats" er potentielle bruttoarealer, der vil blive undersøgt nærmere i planperioden mhp. at vurdere gennemførlighed. Indsatsens præcise omfang i planperioden vil bero på en biologisk, teknisk og økonomisk vurdering og vil sikre Natura 2000-planens målopfyldelse ved at:

- arealer med disse naturtyper indenfor Natura 2000-området ikke går tilbage
- tilstanden samlet set ikke forringes i denne planperiode

Forventede metoder og forvaltningstiltag	Skøn over omfanget af:		
	Igangværende Indsats	Behov for ny indsats	Samlet indsats
Lysåbne naturtyper:			
Rydning af uønsket opvækst	Ca. 1 ha	Ca. 0 ha	Ca. 1 ha
Forbedring af hydrologi	Ca. 0 ha	≤ 4 ha	≤ 4 ha
Græsning eller hoslæt	Ca. 0 ha	Ca. 5½ ha	Ca. 5½ ha
Bekæmpelse af invasive arter	Ca. 0 ha	Ca. 1½ ha	Ca. 1½ ha
Skovnaturtyper:			
<i>Skov med fredskovspligt:</i>			
Skovnaturtypebevarende drift og pleje	0 ha	Ca. 24 ha	Ca. 24 ha
Urørt skov	0 ha	0 ha	0 ha
Forbedring af hydrologi	-	≤ 4	≤ 4
<i>Skov uden fredskovspligt:</i>			
Skovnaturtypebevarende drift og pleje	0 ha	≤ 1 ha	≤ 1 ha
Urørt skov	0 ha	0 ha	0 ha
Forbedring af hydrologi	-	≤ 1	≤ 1

Tabel 1: Forventede metoder og forvaltningstiltag for naturtyperne

Særligt for de lysåbne naturtyper:

- Især i rigkærene er der visse steder kraftig fremvækst af snebær.
- Engene slås 1 gang årligt på 75 % af arealet i juni/juli måned. Der henstår 25 % for at tilgodese sommerfuglelarver m.fl. Slåning sikrer mod tilgroning med høje urter og vedplanter. Materialet er ikke blevet fjernet, der er derfor ikke sket næringsstof-fjernelse. Engene er ofte meget våde, hvilket vanskeliggør færdsel med større maskiner på arealerne, hvorfor slåning ofte er sket sent.
-

Særligt for skovnaturtyperne:

- Træbevoksede moser, hvor vegetationen er opstået naturligt, er omfattet af naturbeskyttelseslovens § 3 eller skovlovens § 28. Det kan omfatte 91E0 Elle- og askeskov. Sådanne arealer er ikke medtaget under "Igangværende indsatser" i tabel 1, selvom beskyttelsen kan være tilstrækkelig.
- Behov for særlig indsats
Generelt skal der være en særlig beskyttelsesindsats af skovnatur, der er i høj tilstand. Det skal bidrage til at bevare de ekstraordinære naturværdier. Se nærmere i bilag 4 under "Skovnaturtypebevarende drift og pleje" og "Urørt skov".

Arealerne for forbedring af hydrologi er bruttoarealer, hvor mulighederne for forbedring af de hydrologiske forhold undersøges nærmere. Bruttoarealet for forbedret hydrologi er de mest tørre arealer med 91E0 Elle- og askeskov, der har fungerende grøfter.

Arter

I tabel 2 angives de forventede metoder og forvaltningstiltag for *arterne* på udpegningsgrundlaget (jf. bilag 1) *udover* indsatsen for naturtyperne, som i mange tilfælde også vil gavne arterne.

Antal stk. angivet i tabel 2 er potentielle bruttostk. Indsatsens præcise omfang i planperioden vil bero på en biologisk, teknisk og økonomisk vurdering.

Forventede metoder og forvaltningstiltag	Skøn over omfanget af:		
	Igangværende indsats	Behov for ny indsats	Samlet indsats
Indsats i Natura 2000-området			
Sikring af potentielle værtstræer for eremit iflg. overvågning fra 2008	-	Ca. 300 stk	Ca. 300 stk
Sikring af yderligere potentielle værtstræer for eremit, samt liggende og stående dødt ved.	-	20 – 50 stk	20 – 50 stk
Rydning af skyggegivende træer omkring potentielle værtstræer for eremit	-	100 – 350 stk	100 – 350 stk
Indsats uden for Natura 2000-området (kort afstand)			
Sikring af eksisterende og potentielle værtstræer for eremit	-	0 – 50 stk	0 – 50 stk

Tabel 2: Forventede metoder og forvaltningstiltag for arter *udover* indsatsen for naturtyperne.

Særligt for eremit:

- Ved overvågning i 2004 blev der konstateret tegn på eremit i 2 træer. Det formodes, at der er eremit i flere træer. Man finder dem ikke, fordi de befinder sig over 6 m oppe. I 2011 faldt en gammel bøg med tegn på eremit. Stammen er bevaret og vil blive liggende til naturligt henfald.

Naturstyrelsen vurderer, at sikringen af skovnaturtyperne bidrager i tilstrækkeligt omfang til at sikre velegnede levesteder på fredskovpligtige skovbevoksede arealer for følgende skovlevende arter: Stor vandsalamander.

Kommunen vurderer, at sikring af levesteder til eremit også sikrer levesteder til bredøret flagermus. Der er derfor ikke behov for ekstra indsats.

Prioritering af den forventede forvaltningsindsats

Indsatsen i 1. planperiode skal standse tilbagegangen for naturtyper og arter på udpegningsgrundlaget. I Natura 2000-planen er dette mål udmøntet i fire sigtelinjer:

1. Sikring af tilstanden af eksisterende naturarealer og arter
2. Sikring af de små naturarealer
3. Sikring af naturtyper og levesteder som ikke er beskyttede
4. Indsats for truede naturtyper og arter

De fire sigtelinjer lægger niveauet for den indsats, som handleplanmyndighederne skal gennemføre, og er udtryk for den nationale prioritering i 1. planperiode.

I 1. planperiode gælder indtil videre den med Grøn Vækst afledte nationalpolitiske præmis om frivillighed i Natura 2000-indsatsen, hvilket også er baggrunden for økonomiaftalen for 2013 ml. regeringen og KL, der lægger de økonomiske rammer for den kommunale Natura 2000-indsats.

Her beskrives de dele af indsatsprogrammet, som handleplanmyndighederne forventes at gennemføre med særligt fokus og tidligt i planperioden:

Tidlig opsøgende/faciliterende indsats

1. Indsats for eremit
2. Indsats for lysåbne naturtyper
3. Indsats for skovnaturtyperne

Forventet effekt

Her beskrives den forventede naturmæssige effekt ved at gennemføre de enkelte aktiviteter. Den faktiske naturmæssige effekt for naturtyper og arter vil løbende blive fulgt i det nationale overvågningsprogram, NOVANA.

Lysåbne naturtyper:

- Rydning af uønsket opvækst

Ved slåning/rydning sikres mod tilgroning med høje urter og vedplanter. Der ryddes 1 gang om året på 75 % af arealet. 25 % uden rydning skal sikre formering af insekter. Arealet som ikke ryddes flyttes år for år.

- Forbedring af hydrologi

Lukning af grøfter, fjernelse af drænrør mv. kan være afgørende plejetiltag for fugtige lysåbne naturtyper som rigkær og tidvis våde enge. Effekten af mere naturlige vandstandsforhold på de lysåbne naturtyper vil typisk være, at de karakteristiske fugtighedsplantearter knyttet til rigkær og tidvis våde enge bliver mere dominerende og flere arter genindvandrer. Arter som f.eks. stor vandsalamander vil typisk nyde godt af forbedret hydrologi, der kan give både flere levesteder og bedre kvalitet af de enkelte levesteder.

- Græsning eller høslæt

Pga. de små selvstændigt liggende arealer, vurderes det ikke at være praktisk muligt at afgræsse engene på traditionel måde med mindre indhegninger. Afgræsning vil kunne ske med hjortevildt, kvæg e.a. dyr, såfremt hele eller dele af dyrehaven indhegnes. Afgræsningen kan suppleres med høslæt. Høslæt vanskeliggøres af, at engene er meget våde, men vil være at foretrække pga. næringstof-fjernelsen. Udpining af jorden giver ringere vilkår for store hurtigt voksende næringskrævende arter, hvilket giver bedre vilkår for typiske arter i engene.

Skovnaturtyper:

- Skovnaturtypebevarende drift og pleje

Med den *skovnaturtypebevarende drift og pleje* beskyttes skovnaturtyperne mod gødskning, sprøjtning og yderligere afvanding. I nogle tilfælde etableres mere naturlige vandstandsforhold.

Der sikres nogle af de naturmæssigt vigtige strukturer, f.eks. vedvarende skovdække, en vis andel uforstyrret jordbund, hule og døde træer. De karakteristiske træarter for skovnaturtyperne fremmes, og invasive arter kan bekæmpes. I særlige tilfælde plejes skovnaturtyperne med gamle driftsformer såsom skovgræsning og stævning. Den samlede forventede effekt er en sikring af skovnaturtyperne. Stor vandsalamander vil få forbedret dens levesteder i kraft af bevaring af træer med hulheder samt dødt ved.

- Forbedring af hydrologi i skov

Lukning af grøfter, fjernelse af drænrør mv. kan være afgørende plejetiltag for fugtige skovnaturtyper som skovbevokset tørvemose og elle- og askeskov samt for visse skovlevende arter. Effekten af mere naturlige vandstandsforhold i skovnaturtyperne vil typisk være, at de karakteristiske fugtigbundsplantearter knyttet til skovnaturtyperne bliver mere dominerende og flere arter genindvandrer. Samtidig vil førnelaget blive genopbygget, hvorved CO₂ lagres og næringsstoffer tilbageholdes. Arter som f.eks. stor vandsalamander vil typisk nyde godt af forbedret hydrologi, der kan give både flere levesteder og bedre kvalitet af de enkelte levesteder.

Arter:

- Eremit

Den samlede forventede effekt for billen eremit er, at der sikres velegnede levesteder og spredningsmuligheder i og i kort afstand udenfor Natura 2000-området og dermed en forbedring af artens bevaringsstatus.

- Bredøret flagermus

Indsatsen for eremit forventes at sikre levesteder og spredningsmuligheder for bredøret flagermus.