

PLANSTRATEGI STEVNS KOMMUNE 2020



PLANSTRATEGI

Kommunens planstrategi er toneangivende for den brede og langsigtede udvikling i kommunen og danner grundlag for den efterfølgende revision af kommuneplanen. I Planstrategien kan Kommunalbestyrelsen præsentere visioner og ambitioner for kommunen og definere, hvilke retninger den strategiske og fysiske planlægning skal styre mod.



INDHOLDSFORTEGNELSE

Forord af Borgmesteren.....	3
Om kommuneplanstrategien	4
En ny vision	6
Kommunens udvikling.....	8
FN's verdensmål	12
Fællesskab og deltagelse.....	14
Et godt sted at bo	18
Natur- og kulturlandskaber.....	24
Udsyn og innovation	30
Bæredygtig fremtid.....	34
Revisionsbeslutning	40
Hørings svar	41
Bilag	42
Planlægning siden sidst	42
Miljøvurdering	43

FORORD AF BORGMESTEREN

En attraktiv kommune

Stevns er en attraktiv kommune med meget at byde på. Vi har en god udvikling i forhold til blandt andet bosætning, turisme og erhverv. Flere nye borgere og turister tiltrækkes af vores naturværdier, vores stærke lokalsamfund og trygheden i området. Vores borgere er mobile og pendler mod København men nyder at vende hjem til Stevns.

I Stevns fokuserer vi på, at der er højt til loftet og langt til et nej. Vi ønsker at udfordre indskrænkende bånd og kontinuerligt skubbe Stevns i retning af mulighedernes legeplads. Et Stevns med rum og plads til skæve initiativer, plads til at fejle og til at rejse sig igen. Både for den enkelte, i vores organisationer og for vores erhvervsudvikling.

Stevns har åbne vidder med unikke natur- og kulturlandskaber, som ligger for vores fødder og klar til at blive værdsat af både borgere og turister, som har lyst til at komme på besøg. Dem skal vi huske at værne om. Som perler på en snor ligger mange af vores turistattraktioner langs kysten, og med udpegningen af Stevns Klint som UNESCO Verdensarv fik vi et 'fyrtårn'. En enestående position og profil, som vi skærper og udvikler, mens vi ser frem til indvielsen af vores kommende besøgscenter i 2021/2022.

I Stevns kender vi vores stedbundne historier. Vi har levende fællesskaber, som stikker dybere end blot til at rumme hinanden. Den enkelte anses som en værdifuld

bidragsyder, der er med til at styrke vores fælles Stevns. Vi er tydelige i vores tilgang, når vi med åbne arme og med kæk selvtillid i stemmen byder velkommen i Stevns - her kommer du igen!

Stevns - du kommer igen!

Vores vision fortæller, hvad vi stræber efter. Uanset om du dagligt pendler ud og ind af kommunen, er turist, bibliotekslåner, studerende i København eller borger til genoptræning, så er vores vision - at du kommer igen. Ikke af tvang, men fordi du ikke kan lade være, og fordi vi i arbejdet er ambitiøse på egne og andres vegne.

Vi er stolte af Stevns, fordi vi ved, at vi har rigtig meget at byde på, men vores ambitioner er større og vi glæder os til at blive endnu bedre.

En fokuseret planlægning

Med denne planstrategi sætter vi spot på de fem temaer, som Kommunalbestyrelsen mener skal have et særligt fokus i de næste fire år. Vi skal være på forkant med udviklingen og være sikre på, at vi benytter de bedste udviklingsmuligheder, mens vi styrker det unikke og særegne. Med det afsæt skaber vi sammen fremtidens Stevns. I Planstrategi 2020 sætter vi derfor fokus på:

- Fællesskab og deltagelse
- Et godt sted at bo
- Natur- og kulturlandskaber
- Udsyn og innovation
- Bæredygtig fremtid



Input til planstrategien er blevet til i et tæt forløb i arbejdet med fastlæggelsen af Stevns Kommunes nye vision. I hele perioden har vi oplevet et stort engagement fra vores borgere, som vi er meget taknemmelige for. Derfor står vi nu med en planstrategi, et stykke arbejde og en udvikling, vi hilser velkommen i Kommunalbestyrelsen. Vi glæder os endnu engang over at blive bekræftet i, at i fællesskab skaber vi de bedste løsninger.

Stevns - du kommer igen!

Med venlig hilsen
Anette Mortensen
Borgmester

OM KOMMUNEPLANSTRATEGIEN



Hvad er en kommuneplanstrategi

Inden udgangen af andet år i Kommunalbestyrelsens valgperiode, skal enhver kommune vedtage en strategi for dens udvikling – en planstrategi. Planstrategien skal styrke kommunalpolitikernes muligheder for at udarbejde den efterfølgende kommuneplanlægning med et strategisk afsæt. Med planstrategien skal politikerne kunne tilrettelægge en planlægning, der retter sig mod de udfordringer, muligheder og styrker, som de ser i kommunens udvikling.

Planstrategien beskriver, hvor vi vil hen, og hvad vi vil opnå. Planstrategien er således et væsentligt beslutningsgrundlag for udviklingen i Stevns Kommune og første skridt i kommuneplanprocessen. Planstrategien indeholder også den lokale Agenda 21-redegørelse for bæredygtig udvikling.

Vores ambition med planstrategien er, at den skal sigte mod at være en form for kontrakt mellem politikere, befolkning og forvaltning. Den skal have en bred forank-

ring i hele Stevns Kommunes opgavevaretagelse, så den som et styringsredskab tegner en klar vision og strategi for kommunens samlede udvikling. Planstrategien skal udarbejdes hvert 4. år, men have et bredt og langsigtet fokus på gerne både 8 og 12 års sigte – eller endnu længere frem.

I sidste valgperiode gennemgik kommuneplanen en fuld revision, og der ligger dermed allerede et godt og gennearbejdet grundlag for vores planlægning. Den



kommende kommuneplan gennemgår også en fuld revision, men arbejdet koncentrerer sig denne gang mere om vision, ambitioner og mål. Planstrategien gør det ikke alene, men den sætter retninger for vores videre arbejde – ikke kun i lokal- og kommuneplanlægningen, men i lige så høj grad i øvrige initiativer og handlinger bredt i organisationen. Planstrategien svarer blandt andet på følgende spørgsmål:

- Hvad vil vi gerne blive bedre til?
- Hvad er vi gode til?
- Hvilke muligheder griber vi?
- Hvad er udfordringerne i morgen, om 10 år og længere frem?
- Hvad er vores værdier?
- Hvad er vi stolte af?
- Hvad er vores mål?

EN NY VISION

Stevns - du kommer igen!

For at lave en strategi er det nødvendigt først at finde pejlemærkerne for, hvilken kommune Stevns skal være. Igenem de sidste halvandet års tid har kommunalpolitikere sammen med interesserede borgere derfor arbejdet med at finde en vision for Stevns Kommune. Processens første del identificerede en række styrkepositioner, som blev til fire overordnede temaer, der, sammen med Agenda 21, får et særligt fokus i Planstrategien og i den kommende fireårige periode. De i alt fem hovedtemaer i Planstrategien er:

- Fællesskab og deltagelse
- Et godt sted at bo
- Natur- og kulturlandskaber
- Udsyn og innovation
- Bæredygtig fremtid

Langt de fleste input fra processen indgår i Planstrategiens hovedtemaer. Ud fra dem er den helt overordnede vision også blevet skabt. Stevns – du kommer igen!

Visionen fortæller hvad vi stræber efter

I Stevns stræber vi efter, at du kommer igen. Det gælder uanset, om du hver dag pendler ud af kommunen, er turist eller aktivt medlem i vores foreninger og kulturinstitutioner. Men også hvis du oplever at ramme forbi 'målet'

i f.eks. en skoleopgave, til fodboldstævnet eller med en arbejdsopgave. Du står måske uden for arbejdsmarkedet eller er blevet syg for en tid. Uanset den enkeltes situation så er vores vision den samme – at du kommer igen.

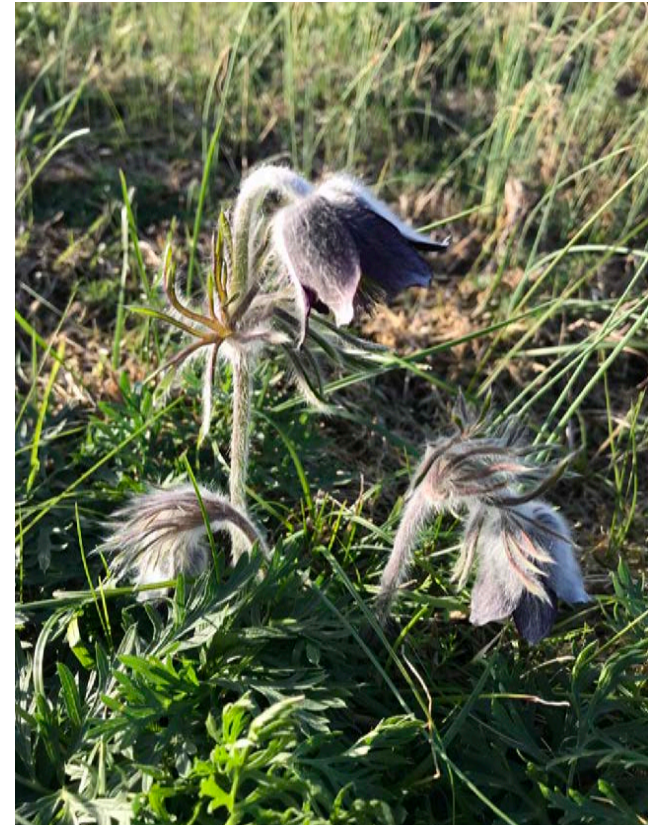
Visionen er robust og kan bruges de næste mange år. Den udfordrer nutiden og ambitionen kan øges løbende. Vi kan alle steppe op – både privat, i foreningerne, på rådhuset og i vores institutioner, hvis vi løbende husker på at stille os selv spørgsmålet: Det jeg gør lige nu, giver det dem, jeg møder, lyst til at komme igen?

Tilsvarende kan visionen virke som en guide, når vi skal træffe beslutninger i Stevns Kommune og prioritere mellem midler og indsatser. Træffer vi så de valg, der understøtter vores vision for kommunen? Er vi loyale over vores egen vision og drømmene for fremtidens Stevns?

Vores vision stiller krav om, at vi skal tage afsæt i både den enkelte og fællesskabet omkring den enkelte. At vi forbliver nysgerrige på, hvad der kan motivere os hver især til at komme igen, og hvad fællesskabet kan bidrage med i den forbindelse. Vi forpligter os på at overveje, hvad skal der til for, at du kommer igen.

Endelig taler visionen ind i, at det har stor værdi i Stevns, når nogen har modet og et 'drive' til at prøve noget nyt og

træde udenfor den trygge komfortzone. Dermed har vi også sagt, at ethvert forsøg ikke nødvendigvis bliver en succes, men vi er ambitiøse på egne og andres vegne og har både tiltro og overskud til at opmuntre den enkelte til 'at komme igen'. Planstrategiens fem hovedafsnit udfolder hver især både vision og ambitioner.



Stevns - du kommer igen



KOMMUNENS UDVIKLING

Landkommune med udviklingsbyer

Stevns Kommune har ca. 23.000 indbyggere og dækker et areal på 250 km². Stevns Kommune er kendetegnet ved åbne vidder og store landområder. Halvdelen af befolkningen er bosat i de fire udviklingsbyer Store Heddinge, Strøby Egede, Hårlev og Rødvig, og de er dermed de største bosætningsområder.

Den anden halvdel af befolkningen bor i en række mindre landsbyer og i landdistrikterne.

De seneste år er indbyggertallet steget i udviklingsbyerne, mens det er faldet i de mindre byer og i landdistrikterne. Udviklingen skyldes f.eks., at Stevns Kommune har valgt, at boligudbygningen primært skal foregå omkring udviklingsbyerne og også har valgt at centrere kommunale tilbud, institutioner og services i udviklingsbyerne.

Udviklingen betyder, at det i nogle områder kan blive vanskeligere at tiltrække nye borgere, og det kan dermed føre til faldende huspriser. Samtidig er adgangen til den kommunale service mindre tilgængelig, hvis den fysiske og digitale infrastruktur ikke er veludbygget. Det gælder særligt for ældre mennesker og borgere uden egen bil, som er afhængige af offentlig transport.

Attraktiv geografisk beliggenhed

Efter finanskrisen i 2008 faldt indbyggertallet i Stevns Kommune fra 21.948 i 2009 til 21.818 i 2012, hvor hovedårsagen var fraflytning. Siden 2013 er befolkningstallet der-

imod steget igen og nærmer sig nu de 23.000 indbyggere primært pga. tilflytning. Til- og fraflytningen påvirkes af konjunkturudviklingen og især af udviklingen i boligpriserne i og omkring København og Køge.

Indenfor denne planperiode kommer den nye Ringstedbane i Køge Nord i fuld drift og Sjællands Universitetshospital Køge bliver færdigbygget. Stevns Kommune ligger i den forbindelse meget tæt på Køge og er oplagt som bosætningsområde. Vi forventer, at udviklingen i Køge også bidrager til den positive udvikling i Stevns med en afsmittende effekt på befolkningsudviklingen og dermed et stigende befolkningstal frem mod 2030.

Udviklingen betyder, at Stevns Kommune skal kunne imødekomme kommende tilflytteres præferencer i forhold til bolig eller beliggenhed af byggegrunde samt krav til offentlig services og institutioner. Krav til fysisk og digital infrastruktur samt offentlig transport skal ligeledes opfyldes, da et sammenhængende arbejds- og fritidsliv er centralt, hvis Stevns Kommune skal tiltrække potentielle tilflyttere.

Ændret demografisk sammensætning

Stevns Kommune har i de seneste år oplevet, at den største tilflytning ses blandt yngre par og børnefamilier, som flytter til kommunen og stifter familie. Modsat er de, som fraflytter især de unge mellem 17-24 år, hvor mange flytter til større studiebyer for at uddanne sig. Antallet af ældre borgere er fortsat i størst stigning, mens der er et

fald i antallet af kvinder i den fødedygtige alder på trods af tilflytningerne i denne aldersgruppe.

Vores gennemsnitlige levealder bliver fortsat højere, og vi bliver bedre til at helbrede kritiske sygdomme. I Stevns Kommune ser vi derfor også, at antallet af ældre borgere vil stige i de kommende år. Samtidig vil antallet af nyfødte antagelig stabilisere sig på det nuværende antal, og antallet af borgere i den erhvervsaktive alder vil formentlig falde.

Udviklingen vil sandsynligvis medføre et demografisk udgiftspres, hvor udgifterne til f.eks. ældrepleje vil stige, hvis der ikke findes nye teknologiske løsninger eller nye metoder til at levere den ønskede service. Samtidig vil de direkte skatteindtægter falde, da der bliver færre skatteydere i den erhvervsaktive aldersgruppe.

Del af et større arbejdsmarked

Størstedelen af Stevns Kommunes ca. 11.000 beskæftigede har deres arbejdsplads i andre kommuner, men har valgt at bosætte sig i Stevns. Antallet af pendlere er steget med 600 personer siden 2009 og i dag pendler ca. 7.000 borgere ud af kommunen. Hele 90 % af vores pendlere tager nordpå til hhv. Køge samt kommunerne i Københavnsområdet og langs Køge Bugt.

Antallet af pendlere fra andre kommuner, der pendler til Stevns Kommune, er også steget. Siden 2009 er antallet steget med ca. 300 personer og i alt pendler der i

dag 2.000 personer til Stevns Kommune. Den samlede pendling resulterer i et fortsat stigende trafikpres på vejene til og fra kommunen, hvor indfaldsvejen fra Stevns til Køge har en døgntrafik på 20.000 biler. Etablering af en ny statsvej til Stevns vil afhjælpe noget af det trafikale pres. Den fysiske infrastruktur er derfor et højt prioriteret indsatsområde i Stevns Kommunes Erhvervspolitik.

Dynamisk og omstillingsparat erhvervsliv

Stevns Kommune er især kendetegnet ved virksomheder indenfor servicebranchen, bygge og anlæg, landbrug, skovbrug og fiskeri samt handel og transport. Der findes mange håndværksvirksomheder og større landbrug. Mange af disse virksomheder er enkeltmandsvirksomheder eller med få ansatte.

Antallet af beskæftigede med arbejdsplads i Stevns Kommune har siden 2009 ligget stabilt på ca. 5.100 lønmodtagere, heraf er ca. 3.400 heltidsbeskæftigede lønmodtagere mens ca. 1.800 er deltidsbeskæftigede. Ca. 3.000 er beskæftiget i den private sektor. Siden 2010 er der sket en stigning i antallet af beskæftigede indenfor servicebranchen, som f.eks. dækker over erhverv som hoteller og restaurationer, information og kommunikation, finansiering, sundhed samt kultur og fritid. Antallet af beskæftigede indenfor denne branche er steget med 22 % fra 2010 til 2017, hvor der var i alt 1.283 fuldtidsjob indenfor servicebranchen. Modsat er det gået med de primære erhverv, som f.eks. landbrug, skovbrug og fiskeri samt råstofindvinding, energi og vandforsyning. Her er

antallet af beskæftigede faldet med 19 % siden 2010 og branchen repræsenterede 415 fuldtidsjob i år 2017.

Stevns Kommune har i samarbejde med Stevns Erhvervsråd fokus på netværksdannelse blandt kommunens mindre virksomheder. Derudover er der et kontinuert fokus på iværksætteri og understøttelse og udvikling af eksisterende virksomheder. Det sker f.eks. gennem udmøntningen af Stevns Kommunes Erhvervspolitik og etablering af Stevns nye iværksætterhotel 'Startup Stevns'.

UNESCO Verdensarv som turismekatalysator

Udnævnelse til UNESCO Verdensarv i 2014 har skabt et helt nyt grundlag for turismeerhvervet i Stevns Kommune. Gennem et partnerskabsprogram har kommunens virksomheder i dag mulighed for at koble deres services eller produkter til Stevns Klint UNESCO Verdensarv. Stevns Kommune har desuden understøttet branchen ved at give blandt andet virksomheder mulighed for at få specialiseret vejledning hos Stevns Erhvervsråd. Samtidig markedsfører vi kommunen som destination gennem det Sydsjællandske turismenetværk Visit- Sydsjælland-Møn (VISM).

Det kommende besøgscenter i Boesdal Kalkbrud bliver fra 2021/ 2022 et potentielt kraftcenter for verdensarven på Stevns, men også en portal til kommunens mange øvrige turistattraktioner og vil herigennem give afledte effekter bredt indenfor det samlede turismeerhverv.

Stevns Kommune har udarbejdet en turismestrategi, som indeholder pejlemærker og indsats for turismeudviklingen. Med strategien ønsker Stevns Kommune at styrke både det samlede turismeprodukt og de rammebetingelser, som erhvervet agerer indenfor.

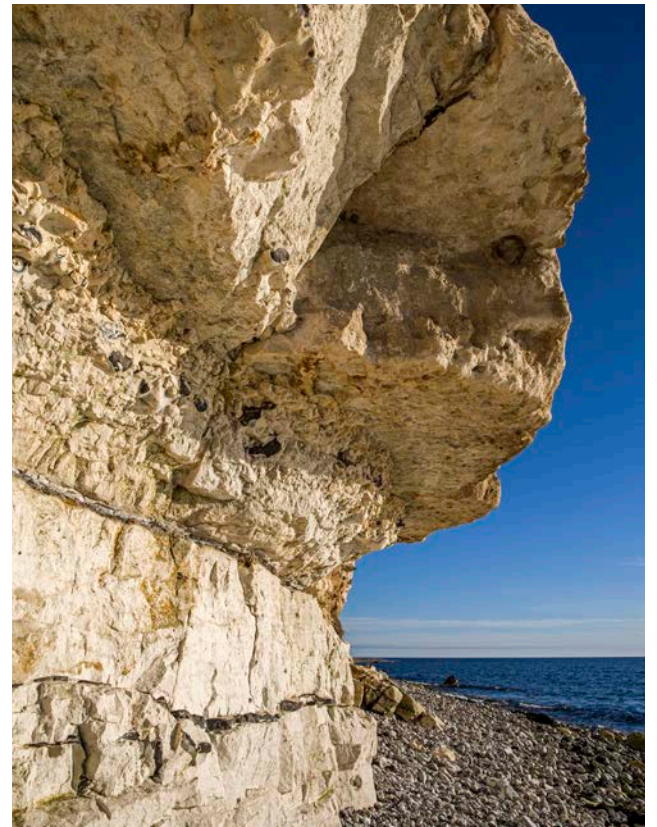
Flere unge vælger erhvervsfagligt

I Stevns Kommune vælger flere unge at tage en erhvervsfaglig ungdomsuddannelse. Ungdomsuddannelserne EUD og EUX udgør i Stevns Kommune samlet set en andel på 29 %. Andelen er relativt større sammenlignet med de unges valg i det øvrige Region Sjælland, som ligger på 21 %. og højere end landsgennemsnittet på 19 %.

Sammenlignet med Region Sjælland vælger en mindre andel af de unge i Stevns - 56 % – det almene gymnasium STX, HF og Handelsgymnasiet HHX, mod 63 % og landsgennemsnittet på 65 %.

I Stevns Kommune har 76 % af de 25-årige gennemført en ungdomsuddannelse, hvilket er højere end gennemsnittet for Region Sjælland med 73 %, men lavere end landsgennemsnittet på 86 %.

Uddannelsesniveaue og valg af erhvervsuddannelse får betydning for de unges beskæftigelsesmuligheder og risikoen for ledighed. I Stevns er 12 % af de unge mellem 16-29 år på overførselsindkomst, hvilket er på niveau med gennemsnittet for Region Sjælland, der ligger på 11 %, men højere end andelen af unge på overførselsindkomst på landsplan, som er på 9 %.



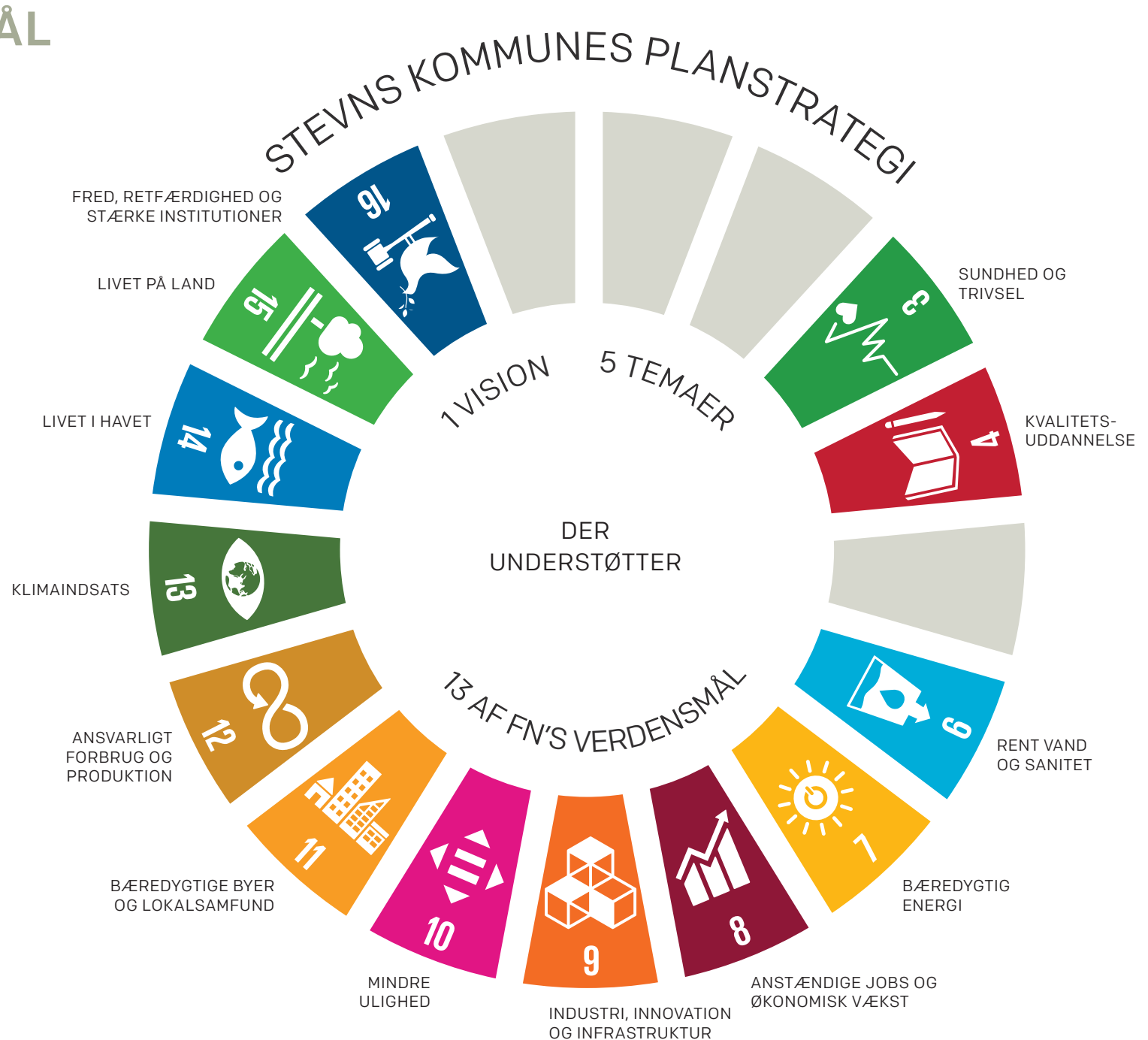


FN'S VERDENSMÅL



I Stevns Kommune ønsker vi at understøtte arbejdet med indfrielsen af verdensmålene, der blev vedtaget af stats- og regeringsledere på FN-topmødet i New York i 2015. Verdensmålene fastsætter retningen for en mere økonomisk, social og bæredygtig udvikling af verden frem mod 2030. Med Planstrategi 2020 og Lokal Agenda 21-redegørelsen sætter Stevns Kommune en fælles retning, der muliggør en understøttelse af 13 af de 17 Verdensmål.

Missionen med Verdensmålene er klar. Der skal sættes skub i de strukturelle og kulturelle forandringer, der er nødvendige for at nå i mål med en positiv omstilling til et bæredygtigt samfund. En udvikling, der skal ske både lokalt, regionalt og globalt.





FÆLLESSKAB OG DELTAGELSE

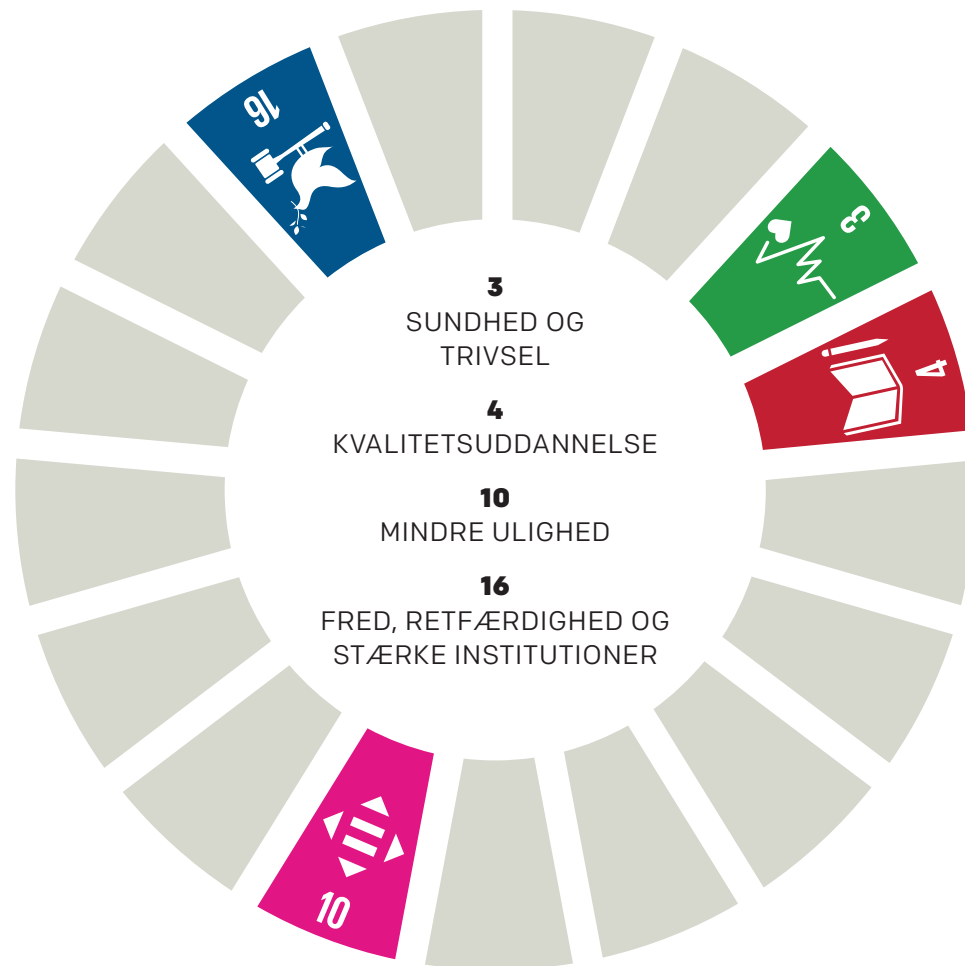
Alle er en ressource

Fællesskaber er et centralt omdrejningspunkt for borgerne i Stevns og for Stevns Kommune. Der er allerede rig mulighed for at deltage i fællesskaber, og ved at være ambitiøse på dette tema styrker vi et område, hvor vi i forvejen står stærkt i Stevns. Derfor er potentialet samtidig så meget større. Alle skal med og ingen må føle, at de står udenfor.

Vi er stolte i Stevns, da vi har en mangfoldighed af fællesskaber og hvor så mange bidrager. Det gælder f.eks. i vores mange lokalsamfund, aktive kultur- og idrætsforeninger og kommunale institutioner. Det gælder vores demokratiske deltagelse både til og mellem valgene. Det gælder vores arbejdsgivere og arbejdstagere og de, som indgår i fællesskaber på tværs og bidrager med de ressourcer, som de nu råder over. Stevns er for alle og med plads til forskellighed og alsidighed. I Stevns er vores afsæt, at den enkelte er en ressource, som bidrager konstruktivt til vores fællesskab.

Fordi vi ønsker at være med

I Stevns er vi bevidste om, at vi alle har et ansvar for at deltage. Så snart den enkelte deltager, bliver endnu en ressource bragt i spil til fordel for både det store og de mindre fællesskaber. Har vi f.eks. ressourcerne til at arbejde eller til at gennemføre en uddannelse, så gør vi





Alle er en ressource

det. Har vi ressourcerne til at pleje større eller mindre fællesskaber, så gør vi det – i Stevns kan vi slet ikke lade være.

Ikke alle har de samme ressourcer, men fælles er også snarere, at i Stevns anerkender vi værdien af fællesskaber, og hver især gør, hvad vi kan for at styrke dem og hinanden.

Sund demokratisk dialog

Den demokratiske deltagelse finder sted på flere platforme og både til de direkte valghandlinger og imellem valgene. I Stevns er det ambitionen, at dialogen skal trives og styrkes. Det gælder for dialogen i den traditionelle form, f.eks. ved offentlige høringer, og for den dialog, der er uden organisatorisk forankring. I Stevns Kommune ønsker vi at være i tæt dialog med alle borgere, og kommunens størrelse giver en mulighed, der netop kan gøre dét muligt.

Borgere og erhvervsliv skal opleve et tæt samspil med kommunen, der er baseret på nærhed og åbenhed. Men ambitionen er bredere, da samspillet også skal foregå på

tværs og i en sober og konstruktiv tone, så enhver har lyst til at deltage i dialogen.

En sund, demokratisk dialog skal være en væsentlig del af vores børns identitet, og i Stevns skal de voksne være foregangsmænd. Vores unge skal erfare, at det er naturligt at være uenige, og at man trygt kan bringe egne holdninger og værdier i spil i mødet med andre. I Stevns skal dialog og fællesskaber være udtryk for langt mere end blot en accept af at kunne rumme hinanden. I Stevns har alle en demokratisk og velkommen stemme. Vi er nysgerrige og undersøgende med en forventning om, at mødet med andre udvider vores perspektiv. Sammen siger vi samtidig også fra overfor de, som forsøger at spænde ben for den konstruktive dialog.

Rigt foreningsliv og fællesskaber i alle former

Foreningslivet i Stevns spænder virkelig bredt. Der er tilbud henvendt til alle aldre. Der er tilbud, der henvender sig til de, som fortsat befinder sig i mors mave og tilbud til pensionisten, der nyder at mærke de store fællesskaber og kroppens bevægelser. Der er tilbud både for

den fysiske og for den mentale sundhed. Foreninger der lever op til det forpligtende fællesskab og brugergrupper, der blot ønsker at mødes til en kop kaffe for at snakke. Der er traditionelle idrætter som f.eks. fodbold, håndbold og karate og foreninger, der dyrker petanque, sang, madlavning og stolehold. Både ude og inde har vi et rigt foreningsliv. Initiativer til at understøtte fællesskaber mellem ung og gammel er på vej til at blive styrket, fordi mødet på tværs af alder også kan noget godt for fællesskaber.

Aktive kulturinstitutioner og kulturaktører

I Stevns Kommune er der en lang række aktive kulturinstitutioner og kulturaktører, som henvender sig bredt og fungerer som vigtige fællesskaber for mange borgere; f.eks. Gåvenner, Spilledåsen, en række teaterforeninger, MakerSpace, Åbne Atelierdøre m.fl. Alt sammen båret af ildsjæle, frivillige og kreative mennesker, som inviterer til fællesskab.

I den kommende kulturpolitik er det vores ambition, at kulturen skal være endnu stærkere forankret i Stevns med



Fællesskaber til alle



afsæt i de mange forskellige genrer. Ramme på tværs af aldersgrupper, men også sørge for at nå den mere niche-prægede kultur, som ikke er for enhver.

I Stevns skal der være nem og lige adgang til de kulturelle fællesskaber. Derfor er vi optaget af at benytte den moderne og tidssvarende kommunikation med publikum, og møde vores borgere der, hvor de er i forvejen; f.eks. at flytte teaterforestillinger ud på skolerne, den sprogstimulerende musikundervisning ud i daginstitutionerne og bibliotekerne, der besøger de stevnske plejecentre. Men det gælder også om at afholde kulturarrangementer ude lokalt i f.eks. vores mange forsamlingshuse og på den måde skabe nyt og andet liv, som ellers ikke er der.

I Stevns styrker vi de kulturelle fællesskaber gennem netværk, samarbejde og fælles aktiviteter, som kan gå på tværs af foreninger og med afsæt i interessefelter. For os skal kulturen være et centralt omdrejningspunkt for endnu flere og stærkere fællesskaber. Vi skaber synergi og nye samtaler ved at sikre, at frivillige, private og kommunale institutioner samarbejder om projekter og koordinerer sine arrangementer. Vi spiller hinanden gode og kan skabe et fælles tredje, som ingen ellers havde fået øje på.

Relationer tæller

I Stevns er der mange velfungerende fællesskaber. Nogle står med en langvarig og stærk social sammenhængskraft og andre med en tydelig intern forskellighed. Nogle udspringer af hverdagen i lokalsamfundet og andre gennem e-sport uden nogensinde at få ansigt på hinanden.

Alt sammen er med til at udtrykke den stevnske mangfoldighed og alsidigheden er en styrke i Stevns. Et punkt er imidlertid til fælles - at relationer tæller.

Fællesskaber skaber både udvikling, sundhed og tryghed. Adgangen til fællesskaber fastholder oplevelsen af forbundenhed og er et centralt virkemiddel i Stevns Kommunes sundhedspolitik. Både i kampen mod ensomhed, men også for at nå målet om, at flere skal være aktive gennem hele livet og leve et bedre liv med mental trivsel.

Ingen behøver at stå udenfor og ingen bør føle sig ensomme i Stevns. Vores ambition er, at alle generationer og alle borgere deltager aktivt i meningsfulde fællesskaber og oplever, at Stevns er der, hvor relationer tæller.

AMBITION

- **Alle skal med og ingen skal føle de står udenfor**

I Stevns tæller relationer, og vi ønsker at drage omsorg for følelsen af forbundethed gennem meningsfulde fællesskaber og deltagelse. Til glæde for både den mentale og fysiske sundhed.

- **I Stevns er vi i tæt dialog med borgerne**

En konstruktiv og demokratisk sund dialog er en stærk del af identiteten i hele Stevns. Vi er nysgerrige og engageret i mødet med andre.

- **Der er fællesskaber til alle**

Fællesskaber er et centralt omdrejningspunkt i Stevns og du er altid velkommen - der er plads til forskellighed og alsidighed.

- **Mangfoldige kultur- og fritidsoplevelser i hele kommunen**

Der eksisterer et stærkt og bredt forenings- og kulturliv i Stevns, som styrker trivsel, sundhed og de borgernære fællesskaber.

- **I Stevns er der 23.000 frivillige ambassadører**

Alle er en ressource og deltager fordi de ikke kan lade være.

ET GODT STED AT BO

Hjemme i Stevns - et godt sted at bo

Stevns tilbyder et godt hjem til alle. Uanset familie- og boform er Stevns det gode udgangspunkt for bosætning og et trygt sted at komme hjem til. I Stevns Kommune er vi optagede af gode rammer for borgerenes hverdagsliv med velfungerende institutioner for børn, unge og ældre og med rig plads til initiativer og engagement i lokalområderne. Vi har fokus på kvalitet og nærvær, som skaber rammerne for udvikling af individet og fællesskabet.

Stevns arbejder altid på, at alle borgere har et godt hjem. Det sker i fuld forståelse for, at der kan være mange opfattelser af, hvad der udgør et godt hjem. Der er i dag en bred vifte af måder at leve på. F. eks. nyder nogle at leve som single, nogle som familie og andre som par, mens flere begynder at foretrække et liv i bofællesskab. Bosætning i Stevns sker med respekt for de forskellige behov. Du er velkommen på Stevns, uanset hvad din livsdrøm er, og du er velkommen både som fastboende med arbejde i kommunen, som pendler og som gæst.

Kvalitet i byudviklingen

Der sker en løbende udvikling i boformer og vi ser, at demografien er under forandring. Vores borgere stiller f.eks. nye krav til boliger og efterspørger andre udstykningsstørrelser, hvilket medfører andre krav til vores byudvikling. Samtidig er der store projekter omkring os, som er lige på trapperne, herunder Femern Bælt, Universitetssygehuset i Køge og vores kommende besøgscenter i Boesdal Kalkbrud. Alt sammen vil tiltrække forøget opmærksomhed på vores område og sandsynligvis motivere private investorer til yderligere udviklingsmæssige investeringer.



Stevns skal også fremadrettet være et godt sted at bo, og det nødvendiggør, at vi ved, hvad vi vil, og hvordan vi definerer kvalitet i kommunens byudvikling. På den måde kan vi stille krav til private udviklere og sikre, at udviklingen understøtter vores strategiske og langsigtede ambitioner. F.eks. har Kommunalbestyrelsen vedtaget, at alle boliger indenfor byzone skal være helårsbeboelse og de rammer og retningslinjer bliver indarbejdet i den kommende kommuneplan. Kvalitet i byudviklingen skal også fremme bæredygtighed. Derfor skal vi i forbindelse med planlægning af nye byrum vurdere, om det konkrete projekt kan sammentænkes med klimaløsninger.

Byudvikling stiller samtidig krav til en god trafikal infrastruktur, sikker fremkommelighed og trafiksikkerhed til glæde for alle borgere.

Rammerne for fremtidens velfærd

Den kommunale bygningsmasse skaber rammerne for hverdagens velfærdsopgaver, og den er med til at gøre Stevns til et godt sted at bo. De skaber rum til byens liv, fællesskaber og mange forskellige aktiviteter fra vuggestuer over idrætshaller til plejecentre. I Stevns skal vi løbende udvikle, vedligeholde og energioptimere den kommunale bygningsmasse, så den er fremtidssikret og effektiv.

Gennem et samlet overblik og strategisk styring skal den kommunale bygningsmasse bestå af 'kloge kvadratmeter' som sikrer, at vi optimerer driften på både kort og langt sigt. Der skal være et overblik af bygningsmassen således, at vi, i god dialog med brugerne, kan leve op til behovet for f.eks. god pædagogik, undervisning og velfærd.

Alternative boligformer

Boligudbuddet i Stevns Kommune kan med fordel blive udvidet med flere forskellige boligtyper end vores allerede mange og fine parcelhuse. F.eks. er det nye 'normale' at leve alene. I dag lever 37 % af samtlige voksne i Danmark alene, og tallet forventes at stige. Flere ældre og singler kalder på alternative og fleksible boligløsninger også i Stevns. Det kan f.eks. være mindre boligenheder til singlen, som ikke ønsker så meget plads, boligformer med plads til flere generationer sammen, den lille familie på to eller større bofællesskaber. Det kan være nye udviklingsområder med et blandet boligmiljø, hvor der er plads til alle.

Flere af vores borgere stiller i dag andre krav til boliger end for blot ti år siden, hvilket indebærer en efterspørgsel efter en mere nuanceret boligmasse. En bosætningsstrategi kan understøtte og være svar på, hvilken boligstruktur vi fremadrettet lægger til grund for et godt sted at bo.

Attraktive boliger til vores borgere over 65 år

Allerede nu ved vi, at der er mange gode grunde til at bygge flere og bedre boliger, der er egnet til borgere over 65 år. Alle undersøgelser peger på, at ældre ofte ønsker at blive i deres lokalområde og kun en lille andel flytter fra deres kommune. Samtidig vil andelen af ældre på Stevns være stigende de kommende år. En stor del af de ældre er ved godt helbred og bidrager aktivt til livet i kommunen.

Stevns Kommune ønsker, at attraktive boliger til vores borgere over 65 år skal tænkes ind i den fysiske planlægning. Boligerne til ældre skal så vidt muligt placeres sammen med andre typer af boliger. Vi ønsker blandede boligmiljøer, hvor der bor både ældre, børnefamilier og

unge. Der skal være fokus på det blandede boligmiljø både i nye udviklingsområder, i byfornyelse og i fortætning af områder.

Kvalitet i plejecenterplan

Stevns Kommune ønsker med en plejecenterplan at sikre behovet for plejeboliger og korttidspladser til vores borgere i årene frem. Den demografiske udvikling viser, at der i de kommende år sker en stigning i antallet af ældre over 80 år. Samtidig er der en tydelig tendens til, at de ældre ønsker at blive i eget hjem, indtil det ikke længere er fysisk muligt. Vores borgere søger i højere grad end tidligere rehabilitering, træning og behandling for at bevare deres funktionsevne længst muligt. Behovet for flere plejeboliger vil dermed ikke stige i takt med den demografiske udvikling. Forventningerne til boligform ændrer sig – også blandt de ældre. Det skal vi være opmærksomme på, når vi planlægger fremtidens plejeboliger.

Stevns Kommune forventer, at der i 2025 vil være et behov for knap 200 plejeboliger i Stevns Kommune mod de 152 plejeboliger vi har i 2019. I 2020 starter opførelsen af et nyt plejecenter i Store Heddinge. Vi opfører 20 plejeboliger, som skal stå klar til indflytning ultimo 2021, og yderligere 35 plejeboliger, som skal stå færdigt ultimo 2025.

Nem adgang til grønne åndehuller

Der er en tydelig tendens til urbanisering, hvor mange vælger at rykke sammen i landets større byer. Det betyder på den anden side også, at natur og plads i de områder bliver en mangelvare. En dansk undersøgelse viste for nogle år siden en sammenhæng mellem, hvor tæt vi bor



Ro til krop og sind

på grønne områder, og hvor ofte vi bruger dem. Derudover ses afstanden at have betydning for såvel det fysiske som det psykiske helbred.

I forhold til urbaniseringen omkring storbyer og forstæder kan Stevns tilbyde andre værdier. I Stevns bliver der mørkt og stjerneklart om natten, og himlen er høj om dagen. Særligt kendetegnende er imidlertid en nem adgang til stressfrie grønne åndehuller, hvor der er rig mulighed for at opleve stilheden og med rum for refleksion og fordybelse. Adgangen til naturen er i Stevns en central del af at være et godt sted at bo, og selv de, der bor i vores udviklingsbyer, har nem adgang til vores kyster og til naturen.

I Stevns skal adgangen til naturen imidlertid blive endnu nemmere. Stevns skal gå fra grøn til grønnere og tilbyde

et liv tæt på naturen og med naturoplevelser som en integreret del af hverdagen. Anlægsinvesteringer skal være med til at udbygge og motivere adgangen til naturen og samtidig understøtte vores sundhedspolitik. Der skal f.eks. fortsat være fokus på at indrette eksisterende faciliteter i byen og i naturen på en måde, så det fremmer lysten til at bevæge sig og opholde sig. Det gælder udbygning af stisystemer, bedre afmærkede cykelruter, afstandsmarkeringer og øget skiltning til at fremme oplevelsen af tilgængelighed på de mange rekreative ruter.

Vores kulturmiljøer

I hele Stevns findes en masse fine kulturmiljøer med deres bærende fortællinger og bevaringsværdier. Kulturmiljøerne er med til at skabe historisk bevidsthed og identitet. De udgør hver især deres helt egen brik i vores fælles historie, og vi ønsker at bruge dem aktivt. Både

for at beskytte og bevare kommunens kulturhistoriske helheder og bevaringsværdige bygninger, men også for at værne om de værdifulde fortællinger om egnen. Vores kulturmiljøer skal også bruges proaktivt i vores bosættingskampagner.

I 2018-2019 gennemførte Stevns Kommune i samarbejde med Østsjælland museum og Arkitektskolen i Aarhus en screening af kulturmiljøerne i Stevns Kommune. På den baggrund skal vi foretage en ny udpegning af kulturmiljøer i kommuneplanen.

Landsbystrategi

Stevns er kendetegnet ved en lang række landsbyer, som hver især har særlige egenskaber og værdier. I den kommende kommuneplan udarbejder vi en strategi for, hvordan vi i den efterfølgende planperiode vil afdække

landsbyernes karakteristika, styrker og svagheder. Kortlægningen skal underbygge udarbejdelsen af en landsbystrategi, der kan målrette vores indsats for, at vores landsbyer også fremadrettet er et godt sted at bo.

Arbejdet med en landsbystrategi giver særlig god mening i Stevns Kommune, hvor vi har hele 27 landsbyer, og hvor over en fjerdedel af vores borgere bor. Arbejdet med landsbystrategien kommer til at tage afsæt i en tæt dialog med borgerne. I Stevns skaber og udvikler vi både ejerskabet og kvaliteten sammen med de mennesker, der skal bo her. De bedste løsninger skabes i fællesskab, og når lokalsamfund er attraktive for vores nuværende borgere, vil nye borgere også kunne se værdien i at bo her.

Det åbne land

I Stevns Kommune ligger det åbne land omkring udviklingsbyerne og landsbyerne. I det åbne land er der en lang række landskabsmæssige kultur- og naturværdier, som vi skal passe på, mens vi samtidig følger med udviklingen og finder plads til nye bygninger, anlæg og veje. I Stevns Kommune har vi en dejlig natur og et fantastisk landskab, som vi gerne vil være med til at sikre for eftertiden.

Det åbne land er desuagtet i forandring. Der er efterspørgsel på byudvikling, ny infrastruktur og tekniske anlæg som master og energiproducerende anlæg, der er en forudsætning for en fortsat og mere grøn udvikling. Borgere ønsker bolig- og boformer med let adgang til naturen og samtidig risikerer ældre huse og tiloversblevne landbrugsbygninger at stå tomme og skæmme landskabet. Alt sammen en del af en udvikling, som vi skal tage hånd om og kombinere, så vi samtidig højner de arkitektoniske kvaliteter, der eksisterer i det åbne land.

Vi skal kende de enkelte landskabers værdi, sårbarhed og rummelighed. I Stevns Kommune skal vi træffe valg, der sikrer landskabets kvaliteter, når vi tilføjer nyt. Det stiller imidlertid krav om tydelig retning og klar planlægning for udviklingen i vores åbne land og bør supplere den lovbestemte planlægning ved at pege på en række landskabelige kvaliteter og oplevelsesværdier i kommunen, vi mener, der bør sikres.

Udvalget for Stevns Verdensmål

Når vi planlægger nye boligområder, er vi optagede af den bæredygtige dagsorden. I Stevns Kommune har vi derfor valgt at udvide dette arbejde ved at nedsætte et § 17 stk. 4-udvalg. Udvalgets arbejde tager afsæt i FN's verdensmål og en stærk ambition om at understøtte bæredygtig byudvikling og bosætning.

Udvalget fokuserer i særlig grad på bæredygtige grønne boliger, tilgængelig offentlig transport, beskyttelse af kultur- og naturarv samt sikre nem og daglig adgang til naturen. Temaer som også er centrale omdrejningspunkter i Planstrategiens øvrige hovedafsnit og afsnittet om Lokal Agenda 21.

Arbejdet i Udvalget for Stevns Verdensmål understøtter i stor udstrækning visionen om, at Stevns skal være et sted, hvor vi kommer igen, men kommer også med et tydeligt bud på, hvad det i Stevns vil sige at være et godt sted at bo i fremtiden.

AMBITION

• Et godt hjem til alle aldersgrupper

I Stevns tilbyder vi trygge og gode rammer for borgernes hverdagsliv med velfungerende velfærdsinstitutioner for børn, unge og ældre.

• Kvalitet i byudviklingen

Langsigtet og tydelig planlægning sikrer, at vi understøtter vores ambition om også i fremtiden at være et godt sted at bo.

• Nuanceret boligmasse

I Stevns er der gennem planlægning sikret rum til at bygge nye og alternative bo- og boligformer, der understøtter den bæredygtige dagsorden.

• Naturen er tilgængelig

I Stevns tilbyder vi et liv tæt på naturen, og hvor naturoplevelser er en integreret del af hverdagen.

• Ro til krop og sind

I rammerne af kulturmiljøer, landsbyer og det åbne land tilbyder Stevns plads til slow-living, refleksion og fordybelse.



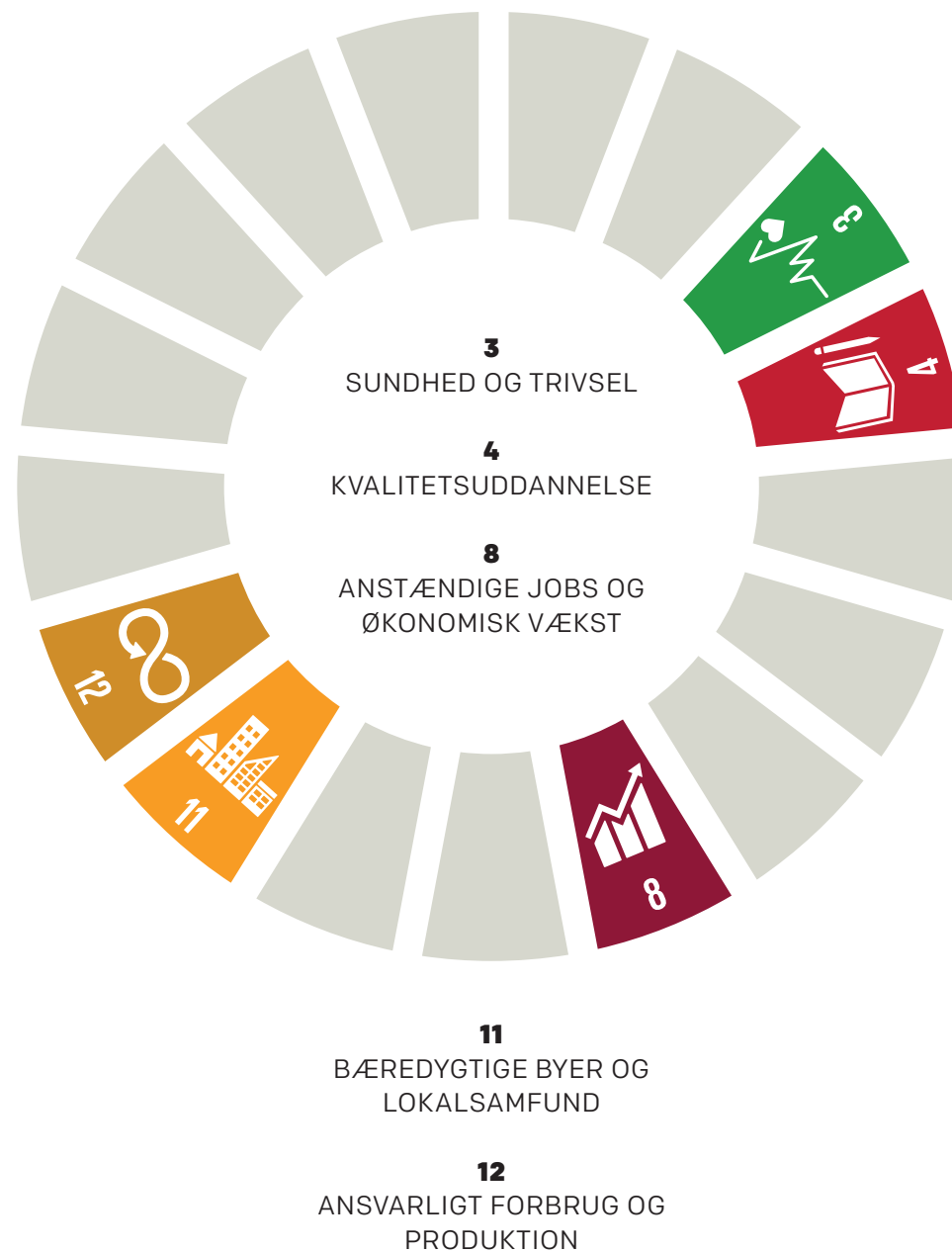


NATUR- OG KULTURLANDSKABER

Kulturen i naturen

I Stevns Kommune mødes nutid og fortid i et unikt kultur- og naturlandskab, og Stevns er kronvidne til nogle af de mest omsiggribende historiske udviklinger. Med sit åbne land og lange kyststrækning, står Stevns Klint stolt og bryder havet mod øst med sine kalklag og Fiskeleret, der vidner om dinosaurernes udryddelse for 66 mio. år siden. Samtidig kan undergrunden berette om tiden, hvor den husede et aktivt militæranlæg, der stod vagt mod øst under Den Kolde Krig. Valløs dødislandskab bølger sammen med Store Heddinges moræneflade, der blev skabt under sidste istid, mens Tryggevælde Ådal snor sig med sin unikke flora og fauna. Tilsammen udgør det en ramme med en dramatisk natur og tydelige kulturspor i naturen.

Stevns Kommune arbejder ud fra et bæredygtigt grundlag med at aktivere og stimulere borgerens brug af natur og kulturlandskabet. Aktiviteterne kan have mange formål og udtryksformer, og der er en stor imødekommenhed overfor nye initiativer – det hele med respekt for at bevare det særegne af vores natur- og kulturlandskaber til de efterfølgende generationer.





Den kommende kommuneplan skal indeholde et Grønt Danmarkskort. Den vil vise en samlet udpegning og planlægning for naturbeskyttelsesinteresser samt retningslinjer for prioritering af Kommunalbestyrelsens naturindsatser.

Fortiden med ind i fremtiden

I Stevns har vi mange historier og sagn, men mange kender ikke vores stedbundne historier, som befinder sig lige udenfor vores egen hoveddør. Fortællinger giver nerve og identitet til området. Dem skal vi bl.a. værne om ved, at vores børn og unge allerede i skolegangen bliver fascineret og forført af de lokalhistoriske vingesus. Vi ønsker via projektet 'Den Kulturelle Rygsæk' at sikre, at vores børn og unge får disse fortællinger. Vores børn kan derigennem blive vores ambassadører, der stolt kan videreformidle fortællingerne hjemme og i mødet med omverdenen.

Vores fortællinger ses som spor i landskabet, som vi på en og samme tid skal både tydeliggøre og værne om. Historierne er præget af klinten, havet og det åbne sletteliggende landskab. Historier om stormagter, krige, adel



og almindelige menneskers liv og død. Historier der især er båret frem af vandet. På den ene side havet og i midten Tryggevælde Å.

Vi har historier om et høvdingedynasti ved Himlingøje. Sagn om Klintekongen, der ridder rundt og beskytter Stevns og som i teaterstykket 'Elverhøj' også kaldes Elverkongen. Sagnet om Johan Rane, som hver nat ridder hovedløs rundt omkring Ranes Banke efter sin dødsdom for medvirken til mordet på Kong Erik Klipping i Finderup Lade. De store godser Vallø og Gjorslev har haft særlig betydning for udviklingen og lokalsamfundet. Stevns er et sagnland beriget af gode fortællinger – både fikitive og historiske, som kun venter på at blive genfortalt og gjort mere tydelige.

Fra fyrtårn til kraftcenter

I Stevns har vi meget at vise frem, og det bliver vi også bekræftet i, når vi ser på antallet af turister, der besøger Stevns. Stevns Kommune er inde i en positiv udvikling hvad angår turisme, og det smitter af på beskæftigelsen indenfor turismeerhvervet. Vores mål for omsætning



og fuldtidsbeskæftigelse i turismeerhvervet i 2026 blev næsten allerede nået i 2019. Udviklingen tegner et billede af et turismemarked i medvind og med gode fremtidsmuligheder, som vi skal benytte os af og ikke mindst skabe i samarbejde med vores mange turistaktører.

I Stevns skal væksten i turismen virke som en udviklingsmotor, der skaber liv, aktiviteter og økonomi i form af øget beskæftigelse, omsætning og attraktivitet som bidrager til levende miljøer året rundt. I den forbindelse er det helt centralt, at vores turisme udvikler sig i samspil med lokalsamfundene. Opbakning fra lokalsamfundene er afgørende for en bæredygtig vækst i turismen, hvor den kommer alle til gode. Vores turismeudvikling skal fokusere på at minimere de negative og fremme de positive konsekvenser ved turismen.

I Stevns Kommune oplever vi især stigende turisme efter udpegningen til UNESCO Verdensarv og med vores kommende besøgscenter i Boesdal, er vi godt på vej til at udvikle et egentligt kraftcenter for formidling af verdensarven.

Stevns Kommune har i 2019 udarbejdet en Turismestrategi, der beskriver, hvordan vores kernefortælling skal tage et fokuseret afsæt i Kold Krig og Verdensarv. Herfra skal vi udvikle vores øvrige attraktioner, der både ligger som perler på en snor langs kyststrækningen og som et fintmasket net ind i landet.

Strategien identificerer også udfordringer, hvor en af dem er overnatningsmuligheder for turister. Dette skal udvikles målrettet og kan både ske via større overnatningssteder, men også ved mindre og alternative overnatningsformer, som understøtter den særlige oplevelse.

Turismestrategien bygger på en række indsatser, som understøtter visionen om, at vi kan byde velkommen med en tiltro på – at du kommer igen.

UNESCO Verdens Arv – en dramatiske natur

Stevns Klint rejser sig op til 41 meter over havet og blev i 2014 optaget på den præstige fyldte liste over UNESCO Verdensarv, fordi et dramatisk kapitel i Jordens historie gemmer sig i klinten. Fiskeleret vidner om perioden med masseudryddelse for 66 mio. år siden. I klintens lag kan

man finde rester af dyr, som levede i havet, dengang da dinosaurerne levede oppe på land, og flyvøgler svævede rundt i luften. Men pludselig indtraf katastrofen, og en asteroide ramte Jorden. Mere end halvdelen af alle dyrearter uddøde – også dinosaurerne.

Forklaringen på, hvorfor dinosaurerne uddøde gemmer sig i det tynde lerlag, Fiskeleret, som ligger mellem lagene af kridt og kalk i Stevns Klint. Det er en unik fortælling af universel betydning for hele menneskeheden, nuværende og kommende generationer, som af alle steder i verden bevidnes bedst ved Stevns Klint.

Med optagelsen på UNESCO verdensarvsliste fik Stevns en løftestang for vores øvrige attraktioner i området. Vores ambition er at styrke værdikæden for alle aktører, så turismeoplevelserne forlænges til at vare over flere dage og inkl. overnatninger

Stevns Klint Besøgscenter

Stevns Klints optagelse på UNESCO's verdensarvsliste forpligter og har givet os muligheden for at opføre Stevns Klint Besøgscenter til formidling af verdensarven i Boesdal

Kalkbrud. I Stevns glæder vi os over, at vi blev en af de ti kommuner, der af Erhvervsstyrelsen fik lov til at bygge inden for strandbeskyttelseslinjen. Vi kan nu udvikle i området omkring Højeruplund og Boesdal og på grund af fondsdonationer se frem til et spændende besøgscenter i verdensklasse i Boesdal Kalkbrud.

Med afsæt i besøgscentret og Boesdal Kalkbrud som destination er der ved at blive udarbejdet en udviklingsplan for hele kyststrækningen langs Stevns Klint og dens forskellige lokaliteter. Udviklingsplanen skal virke som et styringsværktøj med en prioriteret strategi for udviklingen af vores turistdestinationer.

Kold Krig

Koldkrigsmuseum Stevnstortet er en del af kernefortællingen i Stevns kommunes turismestrategi. Fortællingen om et fort, hvor hovedparten gemmer sig i undergrunden hele 18 meter nede. Fortet var NATO's fremskudte forsvar mod øst – første bastion mod Sovjetunionen under Den Kolde Krig. Stevnstortet giver en underjordisk adgang til klinten og til vandet, som giver en helt særlig oplevelse, hvor kulturen på dramatisk vis mødes med naturen.



Besøgscenter i verdensklasse





Tryggevælde Ådal

Tryggevælde Ådal er rig på kulturhistoriske elementer, og jordbunden danner grundlag for plante- og dyreliv, som ikke findes i samme omfang andre steder i kommunen.

Tryggevælde Å er Stevns' tidligere grænse mod land og løber gennem en stor del af kommunen. Helt fra gammel tid er engene brugt til græsning for kvæg. Afgræsningen er sammen med oversvømmelser forudsætningen for, at engene har en stor artsrigdom og at ådalen har status som Natura 2000-område med værdifulde ekstremrigkær og helt særlige vækstbetingelser for f.eks. orkidéer.

Stevns Kommune har over en årrække arbejdet med at styrke natur, kultur og den rekreative brug af ådalen. En naturlig udvikling i dette arbejde kunne være at få optaget ådalen som Naturpark. Såfremt ådalen får status som

Naturpark, vil det være med til at sikre det store arbejde som ejerne, foreningerne og kommunen har gjort igennem årene.

Kridt og kalk

Stevns Klint består af store mængder kridt og kalk, der siden middelalderen har været brugt som bygningsmateriale. Kridtsten er blevet skåret ud af Stevns Klint, og du kan opleve mere end 2.000 bygninger i Stevns, der er bygget af kridtsten fra Stevns Klint.

Den kridtsten, der findes ved Stevns Klint, og formentlig under hele den stevnske halvø, er den, som bedst egner sig som byggemateriale. Stenens store holdbarhed er dokumenteret ved de næsten 800 år gamle kirker af kridtsten på Stevns og Gjorslev Gods. Kridtstensbyggerierne repræsenterer en helt speciel egenart for bygge-

skikken på Stevns, men har også præget dansk arkitektur uden for Stevns; f.eks. rummer Absalons Borg og det nuværende Københavns Rådhus en lang række hvide naturstensdetaljer.

Kridtstensbyggerierne på Stevns udgør en værdifuld fortælling, som vi forsøger at beskytte både gennem registrering af de bevaringsværdige bygninger, udpegnings af kulturmiljøer, vores arkitekturpolitik og i en udarbejdet vejledning om vedligeholdelse og bevaring. Det er kulturspor udvundet af vores unikke natur og dermed en central del af de stevnske karakteristika.

Blomstrende aktiviteter i landskabet

Naturen i Stevns Kommune indbyder til leg og oplevelser. Den giver adgang til alt fra de små og stille oplevelser til de mere ekstreme. Langs klinten og kysten ses f.eks.

Invitation til aktivitet



stille morgenfiskeri med kajaker i horisonten eller surf og paraglidning, mens folk vandrer langs trampestien eller løber og cykler på de snoede landeveje. Især i sommerperioden bruges vores ni badestrande flittigt, men også vinterbadning er en yndet aktivitet.

Natur- og kulturlandskaberne skal fremme vores fysiske og mentale sundhed og skal i Stevns fungere som ramme for en aktiv livsstil og for ro og fordybelse. Det handler om, ligesom i den øvrige natur, at styrke mulighed og adgang til aktiviteter i naturen og fortsat tiltrække spændende aktiviteter i lighed med Stevns ½ Jernmand, som kaster fokus på Stevns og medfører afledte aktiviteter til området.

Den godt 20 km lange trampesti er et succesfuldt tiltag, der forbedrer adgangen til naturen. Trampestien skal sammen med Tryggevejle Ådal og en række rekreative

ruter understøtte muligheden for at blive blandt landets bedste kommuner at vandre i. På samme måde skal vi udvikle vores cykelruter til gavn for både vores egne borgere, som færdes i Stevns til hverdag, og de turister, som foretrækker den tohjulede frem for den firhulede - f.eks. de som bruger cykelruten mellem Berlin og København.

Stevns skal tænke stort og med udgangspunkt i naturen, klinten og kulturlandskabet skal Stevns sættes på Danmarkskortet med aktiviteter og events. Der er en stadig større stigning i efterspørgslen på autentiske oplevelser i en storslået natur. Det skal vi i Stevns tage højde for i planlægningen af nye og attraktive aktiviteter, så vi kan tilbyde oplevelser, hvor mange vil komme igen

AMBITION

- **Alle har nem adgang til kultur- og naturlandskaberne**

I Stevns inviterer vi til en aktiv brug af vores natur- og kulturlandskaber i respekt for deres bevarelse .

- **Vi bærer fortiden ind i fremtiden**

I Stevns kender vi vores stedbundne fortællinger, som er en stærk og meningsfuld del af vores identitet.

- **UNESCO Verdensarv - fra fyrtårn til kraftcenter**

Stevns Klint verdensarv forvaltes og udvikles på et bæredygtigt grundlag. Skaber positiv økonomisk og erhvervsmæssig udvikling, bosætning samt generel branding af kommunen og vores mange aktører.

- **Boesdal Kalkbrud og Besøgscenteret - portal til Stevns Klint**

Formidlingen i Boesdal Kalkbrud giver besøgende lyst, mod og inspiration til vores øvrige seværdigheder, der ligger som perler på en snor langs Stevns Klint.

- **Stevns byder på autentiske aktiviteter og oplevelser.**

Stevns skal tænke stort og med udgangspunkt i naturen, klinten og kulturlandskabet sættes på Danmarkskortet med aktiviteter og events.

- **Stevns er en vandrekommune**

I Stevns Kommune har vi et sammenhængende net af vandrestier, der giver nem og lige adgang til natur- og kulturoplevelser.

UDSYN OG INNOVATION

Mulighedernes legeplads

I Stevns giver vi mulighed for, at alle aktører kan udfolde sig med respekt for de naturgivne og kulturelle rammer, som Stevns står på. Der er plads i Stevns – både fysisk og mentalt.

Fysisk rummer Stevns Kommune pladsen til udfoldelse. Stevns giver borgere, virksomheder og organisationer muligheden for at udfolde sig med nytænkende og kreative idéer. Mental plads kommer til udtryk ved, at vi er nysgerrige og opmuntrer til forskellighed og nytænkning.

I Stevns vil vi gerne se os selv som testkommune for det frivillige initiativ og som mulighedernes legeplads.

Med højt til loftet

I Stevns støtter vi en kultur, der grundlæggende tør sætte spørgsmålstegn ved eksisterende grænser og ser et stort potentiale, når vi bevæger os udenfor det trygge og i stedet prøver nye og innovative metoder af. I Stevns vil vi gerne motivere til at handle. Til at gøre noget. Det kan man ikke gøre uden nogle gange at begå fejl, og det skal være helt i orden. I Stevns omfavner vi det hele menneske og hilser muligheden for læring velkommen, når vi står ansigt til ansigt med vores fejl. Derved kan vi i samarbejde blive endnu bedre og bevare modet til at komme igen med nye ideer.



Initiativtagere, erhverv og iværksættere skal tydeligt se, at der er højt til loftet og at mere er muligt i Stevns. Kommunens størrelse giver os et bredt forankret kendskab og korte kommunikationsgange, der gør, at der er kort fra idé til handling og ting sker. Stevns forpligter sig til at tage skæve idéer alvorligt og at støtte op om virksomheder og initiativtagere, der vil bidrage til et bæredygtigt Stevns med vækst og velfærd. I Stevns skal der være mod til at drømme stort, og mod til at udfordre de etablerede forventninger til, hvad der er muligt.

De kompetente unge

Vores unge er hele mennesker og har en stor værdi i sig selv. Samtidig er de kilde til kommunens fremtid og spiller en vigtig rolle for en positiv befolkningsudvikling og forsyning af arbejdskraft til kommunens virksomheder. I Stevns skal vi anspore vores unge til at tage en uddannelse og til at blive en del af arbejdsmarkedet. To centrale mål i Stevns er at nedbringe fraværet i skolerne og få flere til at gennemføre en ungdomsuddannelse. Den forestående Børne- og Ungepolitik skal ligeledes understøtte, at andelen af unge med uddannelse og i beskæftigelse skal stige.

I Stevns er der en gruppe unge, som i dag ikke får en uddannelse. Nogle trives bedst ved at være en del af et arbejdsmarked uden uddannelse, men kan stadig forsørge sig selv. Det er dog vigtigt, at flest muligt unge

kommer til at stå på dørtrinnet til et liv med en gennemført uddannelse og dermed klar til et arbejdsmarked, der om få år primært efterspørger faglært arbejdskraft.

Som hele mennesker skal vores unge så vidt muligt lære at tage greb om deres egne livsvilkår, være kompetente indenfor faglighed, og samtidig være velbevandrede i at indgå i fællesskaber, demokratisk deltagelse, kreativitet og være virkelystne. I Stevns skal vores unge trives, turde drømme stort og strække sig efter viden både lokalt og i omverdenen.

I Stevns skal vores børn og unge derfor møde voksne, som er ambitiøse på deres vegne. Voksne som tager afsæt i den enkelte, opmuntrer dem til at være nysgerrige og tror på, at de kommer igen - også når det er svært. Vores unge skal opleve, at verden ligger åben, mens Stevns er dér, hvor de har hjemme. Stevns skal være udgangspunktet for det gode liv.

Stevns rækker langt ud over kommunegrænsen

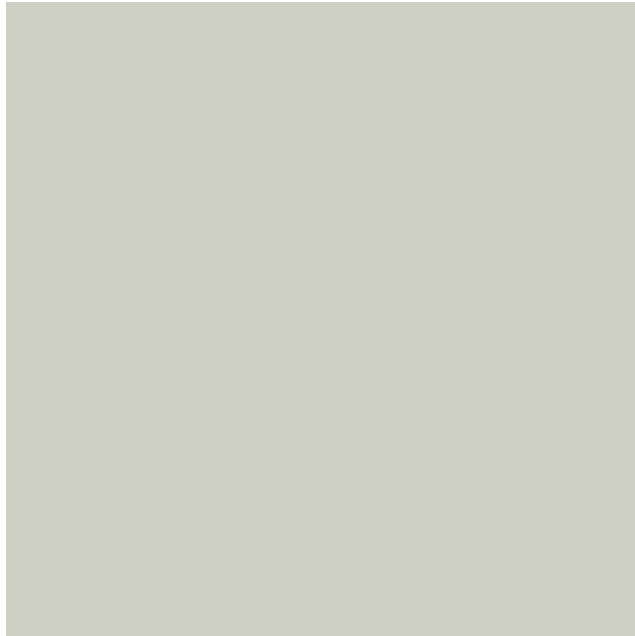
Stevns er en landkommune med den force at ligge som en del af hovedstadsområdet og med blot en times kørsel til København. Samtidig er Stevns direkte opland til vækstcentret i Køge og en del af Greater Copenhagen. Stevns skal være en særlig attraktiv bosætningskommune for de, som vælger at pendle i Øresundsregionens attraktive og varierende arbejdsmarked.

Vores borgere er blandt de mest mobile i Danmark, men har aktivt valgt Stevns som dér, hvor de har hjemme. Hele 90 % af vores pendlere kører enten til eller gennem Køge og videre mod København. Uagtet at vores borgere er flittige brugere af den kollektive trafik, eksisterer der på indfaldsvejen mod Køge en årsdøgntrafik tæt på 20.000 biler, som dagligt skaber flaskehalsproblemer. Kødanelserne sænker livskvaliteten for såvel pendlere som naboer og er dårlig for samfundsøkonomien.

Stevns Kommune skal være hjemsted for tilfredse borgere. I den sammenhæng er både den fysiske og digitale infrastruktur vigtig og understøtter både bosætning og erhvervsudvikling i kommunen. Med god infrastruktur bliver forbindelsen mellem Stevns og omverdenen kortere og har direkte indvirkning på, hvordan en virksomhed kan udvikle sig, og en familie få hverdagen til at hænge sammen. Trafikal- og digital tilgængelighed er helt centralt for, hvad god udvikling er for Stevns Kommune.

Femern Bælt - sammenhæng med Europa

Femernforbindelsen forventes åbnet i 2028 og har potentialet til at blive en 'game changer' for vækst og udvikling i hele regionen, og kan dermed få stor betydning for Stevns Kommune. Køretiden fra Hamborg bliver i fremtiden reduceret til omkring 3 timer til Stevns. Stevns deltager derfor i de samarbejder, der er oprettet for at



understøtte en koordineret og målrettet indsats for den samlede region. Derudover skal Stevns iværksætte egne relevante aktiviteter.

I første omgang skal der være fokus på byggefasen, hvor der bliver et behov for arbejdskraft. Det kan give borgere i Stevns Kommune mulighed for at søge beskæftigelse ved selve byggeriet og ved nogle af følgeaktiviteterne. Når forbindelsen står færdig, giver det nye muligheder for etablering af virksomheder på Stevns. Stevns vil særligt være attraktiv for de virksomheder, der gerne vil ligge tæt på København og samtidig have gode forbindelser til Tyskland og Europa. Der bliver også et langt større tilgængeligt turismemarked med et opland svarende til de helt store kystdestinationer.

Statsvej vil åbne Stevns op

Sammen med Femern Bælt-forbindelsen vil en kommende statsvej, der forbinder Stevns mere direkte med Sydmotorvejen, være af afgørende betydning. Det vil både gøre det mere attraktivt for virksomheder at etablere sig og for tilflyttere at bosætte sig i Stevns Kommune. Statsvejen vil skabe en hurtigere og mere direkte adgang til et langt større arbejdsmarked og lette adgangen til vores turistattraktioner. Statsvejen vil sikre, at Stevns får en nem adgang til den nye trafikale hovedkorridor og vurderes at øge både vores erhverv og turisme.

Når linjeføringen for en ny statsvej ligger fast, skal vi vurdere, hvorvidt vi bør etablere parkeringsmuligheder der, hvor statsvejen krydser Østbanen og på den måde få for-

bedret adgang til banen. En Statsvej vil med et forløb fra midten af Stevns Kommune og med direkte forbindelse til Sydmotorvejen åbne Stevns yderligere op for omverdenen, så vi med forøget kraft kan byde enhver gæst, turist og tilflytter velkommen.

Kollektiv trafik – løft af mobilitetsudfordringer

I Stevns Kommune er vi mobile og transporterer os over længere afstande end de fleste danskere. Det stiller imidlertid krav til funktionaliteten af transporttilbuddene, hvis de skal sikre en god sammenhæng i hverdagen. Offentlig transport er vigtigt for at give alle borgere mulighed for at bevæge sig og for at fjerne presset på både indfaldsvejen til Køge og på Køge Bugt Motorvejen.

Med over en mio. årlige pendlere er Østbanen en helt central krumtap i den kollektive trafik i Stevns. I det lys bliver fokus i denne strategiperiode at sikre en renovering af Østbanens skinner, så Østbanen med sikkerhed eksisterer fremadrettet. Først dernæst kan vi udnytte potentialet ved beslutningen om, at Østbanen fra ultimo 2020 fortsætter til Roskilde og ikke kun til Køge. De unges adgang til uddannelsesinstitutioner forbedres markant, når de sammen med de øvrige pendlere ikke skal skifte i Køge, når de f.eks. skal til Sjællands Universitetshospital, Campus Køge eller når Ringstedbanen kommer op i fuld drift.

Når Ringstedbanen kommer op i fuld drift, så skal pendlere med Østbanen kun skifte én gang på Køge Station for dernæst at kunne stige på Intercitylyntoget i Køge Nord. Det giver en ny og nem adgang til både Fyn og Jylland. For at få en regulær smutvej til København er det imidlertid vigtigt, at Stevns arbejder for at sikre sammenhæng i myldretidstrafikken på Køge Station mellem Østbanen og toget fra Næstved. Det kan give et egentligt alternativ til bilen, hvis pendlere med Østbanen får en rejsetid mellem Rødvig og København på kun 63 minutter.

Hyppeghed og driftssikkerhed er de kernefaktorer, der gør offentlig transport eftertragtet. Derfor er det væsentligt, at Bane Danmark foretager en investering i sporene nord for Køge, og skaber den nødvendige sporkapacitet, der åbner mulighed for 15 min. drift på hele strækningen mellem Hårlev og Roskilde. Det vil give den kollektive trafik et væsentligt løft til glæde for kommunerne langs hele strækningen og dermed for vores region.

Fremtiden er digital

Den digitale infrastruktur skal styrkes og udvikles på linje med den fysiske. En god digital infrastruktur er en forudsætning for at indfri bosætnings- og vækstpotentialet i hele Stevns. Vi er derfor gået ind i et regionalt samarbejde for netop at styrke arbejdet med den digitale udvikling i vores område. Det er af afgørende betydning i dag, hvor hovedparten af hverdagens kommunikation foregår digitalt. Ingen boliger og virksomheder skal leve med langsomt internet og svigtende mobilnet.

AMBITION

- **Stevns er mulighedernes legeplads**

Det er tydeligt, at der er højere til loftet og at mere er muligt i Stevns.

- **I Stevns er der kort fra idé til handling**

Kommunens størrelse giver os bredt forankrede kendskaber og korte kommunikationsgange – en genvej til at ting sker.

- **Stevns er udgangspunktet for et godt liv**

De unge er nysgerrige, idérige og kompetente – klar til uddannelse og arbejdsmarkedet.

- **Du kommer hurtigt hjem**

Stevns er en særlig attraktiv bosætningskommune for de, som vælger at pendle i Øresundsregionens attraktive og varierende arbejdsmarked.

- **Den kollektive trafik er et reelt alternativ til bilen**

Den kollektive trafik binder Stevns sammen med Danmark. Østbanen hænger sammen med Næstvedbanen i Køge og pendlere har en rejsetid på 63 min. fra Rødvig til København.

- **Ingen skal leve med langsomt internet og svigtende mobilnet**

Det er af afgørende betydning i dag, hvor hovedparten af hverdagens kommunikation foregår digitalt.

- **I Stevns Kommune tager erhvervslivet et socialt medansvar**

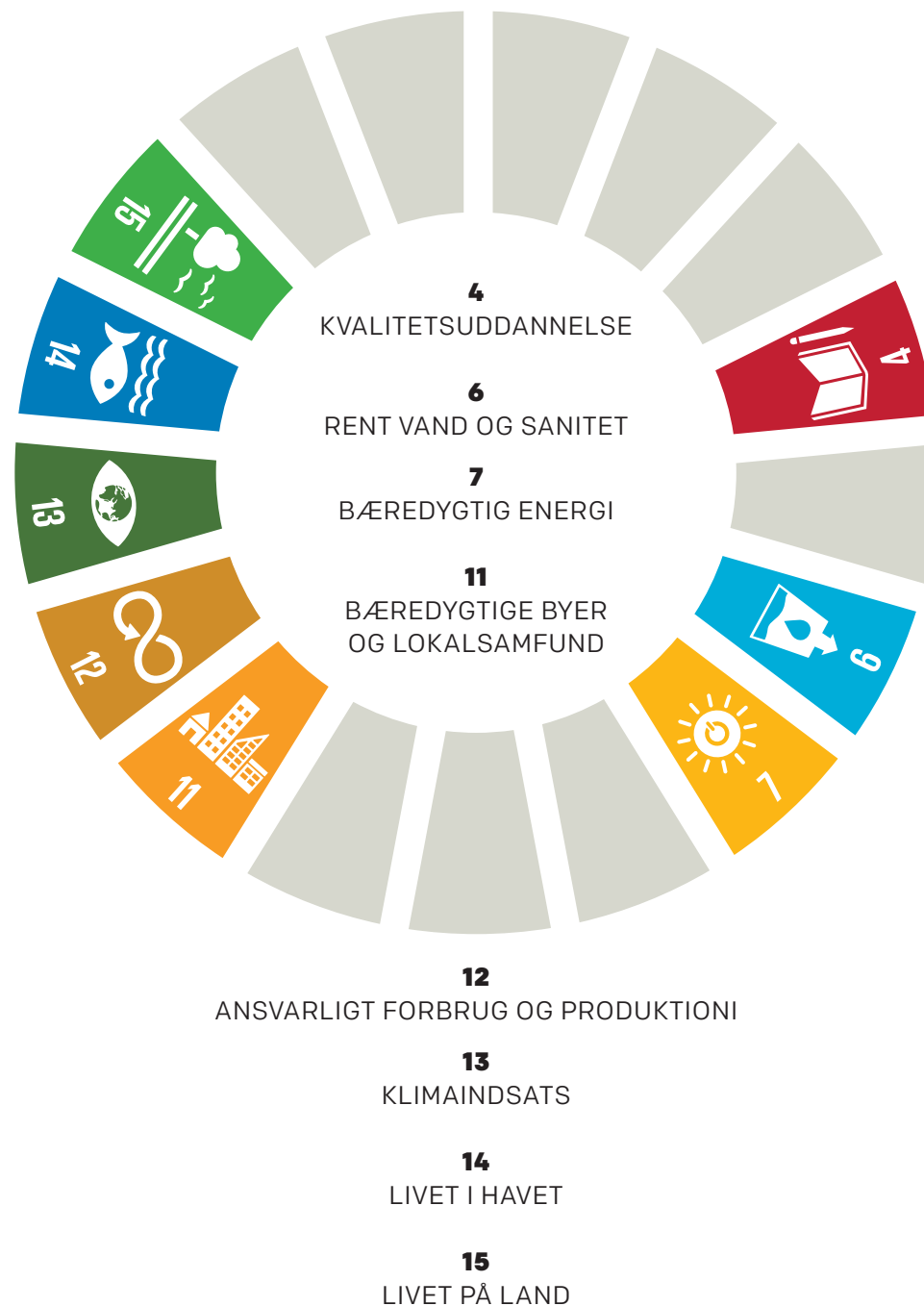
BÆREDYGTIG FREMTID

Lokal Agenda 21

En kommunalbestyrelse skal inden udgangen af den første halvdel af valgperioden offentliggøre en redegørelse for kommunens bidrag til en bæredygtig udvikling i det 21. århundrede. Den skal indeholde oplysninger om, hvordan kommunen skal arbejde helhedsorienteret, tværfagligt og langsigtet, og hvordan befolkningen, virksomheder, organisationer og foreninger vil blive inddraget i arbejdet.

Stevns Kommunes Agenda 21 er en integreret del af Planstrategi 2020. Både Planstrategien og vores nye vision er netop et udtryk for, at alle indsatser i kommunen skal støtte op om den samme bæredygtige tanke fra den bæredygtige turist til skoleeleven, der lærer at værdsætte og passe på Stevns.

Stevns Kommunes Lokal Agenda 21-redegørelse er i lighed med den øvrige del af Planstrategien funderet i dele af de 17 verdensmål. Verdensmålene fastsætter – i kombination med Lokal Agenda 21 - retning for en mere bæredygtig udvikling frem mod 2030. I Stevns Kommune har vi valgt at nedsætte et § 17 stk. 4-udvalg, hvis arbejde netop fokuserer på at implementere verdensmålene i Stevns Kommune og har et bredt overlap med Lokal Agenda 21.





Bivenlig kommune



Stevns - fra grøn til grønnere

Helt overordnet skal Stevns gå fra grøn til grønnere. Naturen skal blive mere mangfoldig, vi skal arbejde med bæredygtige løsninger i vores byudvikling, og vores energiforbrug skal nedsættes og samtidig understøtte et skift i retning af mere vedvarende energi.

Stevns Kommune arbejder med tilpasning og løsninger på de miljø- og klimaudfordringer, som vi står overfor i dag og i fremtiden. Klimaforandringerne vil betyde:

- Mere nedbør og flere skybrudshændelser
- Højere vandstand og voldsommere stormflodshændelser
- Højere temperatur
- Tab af biodiversitet
- Forsuring af havet

Liv på land

I Stevns Kommune har vi de åbne vidder med rovfugle, der majestætisk svæver over markerne. Vi har adgang til flere skove, kyster og grønne områder. Særligt kendetegnende er imidlertid vores store marker med god

landbrugsjord, hvor afgrøder står og svajer frodigt om sommeren. I Stevns ønsker vi at øge den biologiske mangfoldighed og diversiteten i naturen. Vi vil skabe et miljø, der sikrer et rigt og varieret dyre- og planteliv. Stevns skal benytte sit potentiale for en anseelig biologisk mangfoldighed, der bunder i eksistensen af mange forskellige naturtyper som f.eks. hav, kyst, kalkoverdrev, mose, eng og skov.

I Stevns vil vi være mere gæstfrie overfor vores natur og give vores dyr og planter mere plads. Øget biodiversitet knytter sig imidlertid ikke kun til det åbne land. Et mangfoldigt dyre- og planteliv tæt på huse og byer er også vigtigt. Her er tiltag som bi-venlig kommune en særlig indsats for insekter, men alle kan hjælpe til med at byde naturen indenfor. Små tiltag som placering af større sten eller gamle træstammer i haven vil, sammen med en mere skånsom pleje, give både ly og skjul. Der skal ikke så meget til, før naturen vil finde tilbage og kommer igen.

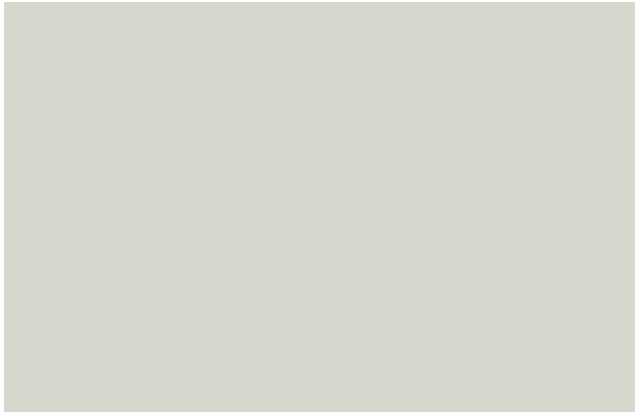
I Stevns er nøglebegrebet mere mangfoldig natur, hvor vi arbejder med at styrke de eksisterende naturområder og skabe flere sammenhængende og gunstige kiler i land-

skabet; f.eks. en sammenbinding af naturen langs klinten eller i den kommende naturpark – Tryggevælde Ådal. I Stevns ønsker vi yderligere skovrejsning og flere hotspots i lighed med Stevns Naturcenter, hvor vi markant kan forbedre naturpleje, beskyttelse og biodiversitet.

Bæredygtig energi

Stevns Kommune prioriterer indsatsen på energiområdet og arbejder for at nedbringe energiforbruget væsentligt i fremtiden. Stevns har mange ældre huse, f.eks. i landsbyerne, der med energirenovering har potentiale for energibesparelser til gavn for både klimaet og den enkelte. Det er et arbejde, som kræver samarbejde og indsats fra alle parter. Klimalandsbyer er i Stevns et tiltag, hvor private borgere, organisationer og Stevns Kommune er sammen om at skabe en mere bæredygtig hverdag i lokalområder og med sigte på et lavere forbrug.

Stevns Kommune ønsker produktion af vedvarende energi. Derfor vil vi undersøge, om vi kan udarbejde et administrationsgrundlag for etablering af solcelleparker. I forhold til vindmøller ønsker Stevns Kommune et samarbejde med andre kommuner om opstilling af havvind-



møller og ser gerne, at det indgår i en samlet national vindmølleplanlægning, hvor Staten og kommunernes projekter koordineres.

Stevns Kommune har indgået en aftale med Danmarks Naturfredningsforening om at være klimakommune, og har i den forbindelse sat et mål om at være CO₂-neutral i 2050.

I Stevns er affald ikke noget, der bare skal smides væk, men derimod en værdifuld ressource. I Danmark har vi et nationalt mål om, at vi skal genanvende 50 % af husholdningsaffaldet i 2022, så ressourcerne ikke går til spilde. Fra maj 2020 træder den nye affaldsordning i kraft i Stevns. Det betyder, at affald fremover skal sorteres i seks affaldstyper og vil understøtte en bedre cirkulær økonomi.

Klimainsats

Vi ser ændringer i klimaet ved f.eks. stormflod, skybrud eller længerevarende regn. I Stevns Kommune arbejder vi

for at imødegå både klimaforandringer og konsekvenserne heraf. Vi har vedtaget en Klimahandleplan 2018-2021, som indeholder en lang række indsatser mod oversvømmelse fra regn og indsatser mod oversvømmelse og erosion fra havet. Hovedparten af klimainsatserne skal ske gennem samarbejde på tværs mellem både private og offentlige parter. Det gælder f.eks. beskyttelse af sårbare drikkevandsboringer eller kystbeskyttelse. Stevns Kommune arbejder f.eks. for opbakning til fælles kystbeskyttelsesprojekter i Strøby Egede, Strøby Ladeplads og Rødvig.

I Stevns skal vi sikre, at vores planlægning sker på forkant med ændringerne i klimaet. Det bliver understøttet ved, at der i den kommende kommuneplan skal indarbejdes retningslinjer og rammer for at imødegå oversvømmelse og erosion. Udsatte områder skal udpeges, og vi skal udarbejde retningslinjer, der sikrer, at vi etablerer afværgeforanstaltninger, når vi planlægger byudvikling eller særlige tekniske anlæg i områder, der er truet af oversvømmelse og erosion. I kommuneplanen vil vi også

udarbejde retningslinjer for de områder, som er i risiko for f.eks. oversvømmelse. De områder skal friholdes for ny bebyggelse eller sikres med de nødvendige foranstaltninger.

Når vi oplever ændringerne i klimaet, sker det, at vi skal foretage en effektiv og målrettet indsat i forbindelse med uregelmæssigheder og kriser. I januar 2019 vedtog vi en beredskabsplan for Stevns Kommune, som er for alle større katastrofer men også for netop stormflod og skybrud.

I forbindelse med den kommende spildevandsplan for 2020-2030, bliver håndtering af regnvand også indtænkt og er med til at afbøde konsekvenserne ved f.eks. skybrud. I områder, som er særligt udsatte for oversvømmelser, skal vejene indgå i samlede løsninger for klimasikring. Løsningerne kan bidrage til områdernes rekreative værdier og samtidig aflaste kloaknettet ved forsinkelse af regnvand. Derudover har vi i lokalplanlægningen fokus på grønne byrum, der kan kombineres med en bæredygtig håndtering af tag- og overfladevand.

Livet i havet

I Stevns nyder vi vores lange kyststrækninger. Vi formidler om fiskeri og dermed også viden om vandets kredsløb fra regndråber til vandstrømme til vandløb. På den måde er Stevns Kommune med til at stille skarpt på de værdifulde ressourcer og muligheder, som havet langs Stevns Klint indeholder.

Ud for Stevns Klint ligger Stevns Rev, som er udpeget til Natura 2000-område. Der er her specielt fokus på stenrevet som levested for en lang række karakteristiske dyre- og plantearter. I Stevns ønsker vi at sikre god vandkvalitet gennem reduceret tilførsel af nærings- og miljøfarlige stoffer for at understøtte en gunstig bevaringsstatus. Ved en ansvarlig håndtering af spildevand arbejder Stevns Kommune netop for at minimere næringsstoffølsløen til vandløbene – vandløb som i sidste ende løber ud i havet. Størstedelen af vandløbene i Stevns Kommune løber mod Tryggevælde Ådal, og samler sig i Tryggevælde Å, der løber ud i Køge Bugt nord for Strøby Egede.

Naturformidling

Vores børn og unge er fremtidens forvaltere af en bæredygtig udvikling. I Stevns Kommune skal de træde ind i voksenlivet med en nysgerrighed, stærk viden og sunde færdigheder, der kan fremme en bæredygtig udvikling og en bæredygtig livsstil. I Stevns er vi af den overbevisning, at det konkrete møde og egne oplevelser med naturen giver både det største engagement og den største helhedsforståelse.

Vores børn og unge skal fra den tidlige institutionsalder og gennem folkeskolealderen have oplevelsesrige og vidensbaserede møder med naturen. De skal oparbejde en forståelse for vigtigheden af en bæredygtig udvikling og viden om, hvordan de kan leve en velbalanceret og bæredygtig livsstil.

Stevns Naturcenter har gennem undervisning fokus på at undersøge, hvor de sjældne planter og dyr forekommer. På den måde får vores børn viden om, hvad der kendetegner værdifulde naturmiljøer og dermed kendskab til, hvad der konkret kan understøtte en målrettet indsats. Som noget nyt har Stevns Naturcenter i 2019 tilbudt fiskeri til børn og unge. Det giver mulighed for at lære om vandets kredsløb og livet i vandløb og i havet. Kommunens medlemskab af og deltagelse i det tværkommunale samarbejde, Fishing Zealand understøtter også dette initiativ. Det er med til at holde fokus på kysten langs Stevns, hvor vi tilbyder et af Danmarks bedste steder at fiske efter havørreder, og hvor vi ser fiskere, der troligt vælger at komme igen.

AMBITION

• Stevns går fra grøn til grønnere

Stevns Kommune ønsker mere natur og større biodiversitet. Vi beskytter natur, dyreliv og landskab og skaber mangfoldighed og unikke naturoplevelser.

• Lavere energiforbrug og CO2 neutral i 2050

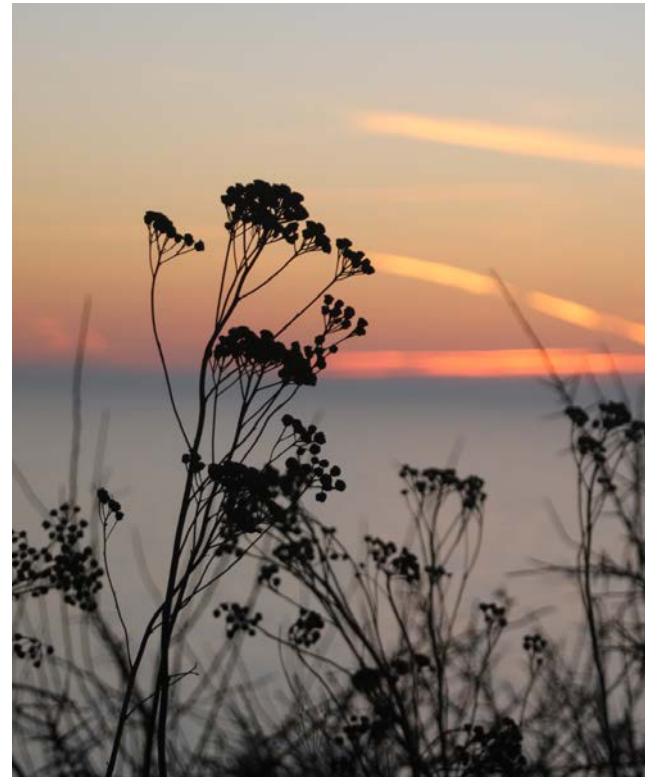
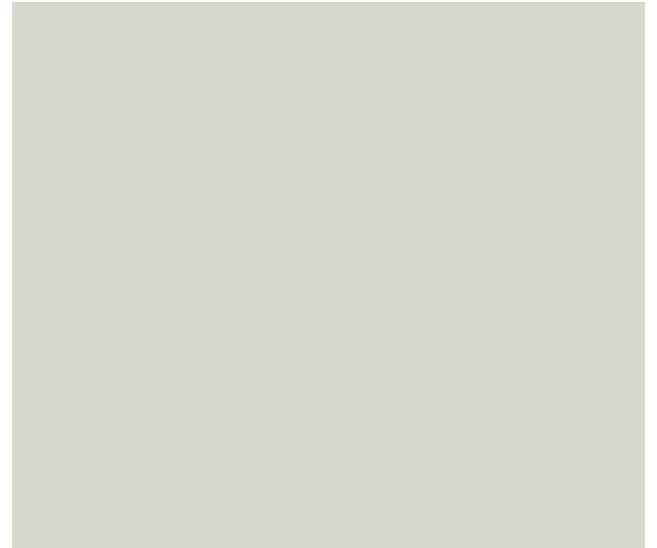
I Stevns Kommune prioriterer vi indsatsen på energiområdet. Sammen reducerer vi energiforbruget og øger andelen af vedvarende energi.

• Klar til klimaforandringerne

I Stevns kommune styrker vi indsatsen for klimatilpasning, så kommune og borgere er bedre beskyttet mod stigende havstand, erosion, oversvømmelser og skybrud.

• Alle børn og unge modtager naturformidling

I Stevns Kommune træder vores unge ind i voksenlivet med en nysgerrighed, stærk viden og sunde færdigheder, der fremmer en bæredygtig udvikling og livsstil.





REVISIONSBESLUTNING

Med denne planstrategi besluttet det at gennemføre en fuld revision af kommuneplanen - fokuseret indholdsmæssigt ud fra de fem temaer, som er beskrevet i Planstrategien. Derudover indgår følgende emner i revisionen:

1 Restrummelighed

Vi skal lave nye opgørelser af restrummeligheden for udlæg af arealer til boligbebyggelse og til erhverv.

2 Helårsbeboelse i Byzone

I november 2019 vedtog kommunalbestyrelsen, at alle boliger indenfor byzone skal anvendes til helårsbeboelse. Vi skal derfor indarbejde retningslinjer og rammebestemmelser for helårsbeboelse i byzone.

3 Udstykningsstørrelser

Der er stor efterspørgsel efter andre udstykningsstørrelser og vi skal se på, om der skal foretages ændringer i nogle af de eksisterende rammer.

4 Detailhandel

Vi skal udarbejde en ny detailhandelsanalyse og på baggrund heraf skal detailhandelsrammerne opdateres i forhold til mulighederne i Planloven, og restrummeligheden for detailhandel skal opgøres.

5 Produktionserhverv

Vi skal udpege arealer til produktionserhverv og udarbejde retningslinjer, der tager højde for relevante miljøkonflikter, og vi skal udpege konsekvensområder omkring produktionserhvervene.

6 Støj, lugt, støv og anden luftforurening

Retningslinjer for støj, støv og lugt skal opdateres, så vi sikrer, at støjbelastede arealer ikke udlægges til støjfølsom anvendelse, medmindre den fremtidige anvendelse kan sikres mod støjgener. Og vi skal indarbejde retningslinjer, der sikrer at arealer, der er belastet af lugt, støv og anden luftforurening ikke udlægges til boliger, institutioner, kontorer, rekreative formål mv.

7 Grønt danmarkskort

I juni 2017 vedtog Folketinget en ændring af Planloven, som indebærer, at kommunerne skal foretage en samlet planlægning for naturbeskyttelsesinteresser under betegnelsen Grønt Danmarkskort. Kommuneplan 2020 skal opdateres, så udpegningerne varetager naturbeskyttelsesinteresserne, som udgøres af naturområder med særlige naturbeskyttelsesinteresser; herunder Natura 2000-områder, andre beskyttede naturområder samt økologiske forbindelser, potentielle naturområder og potentielle økologiske forbindelser. Der skal indgå retningslinjer for prioritering af Kommunalbestyrelsens naturindsats inden for Grønt Danmarkskort.

8 Kulturmiljøer

Vi skal sikre kommunens kulturhistoriske bevaringsværdier gennem en ny kvalificeret udpegning af Kulturmiljøerne.

I 2018-19 gennemførte Stevns Kommune i Samarbejde med Østsjællands museum og Arkitektskolen i Aarhus en screening af kulturmiljøerne i Stevns kommune. På baggrund heraf skal vi foretage en ny udpegning af kulturmiljøer i Kommuneplanen.

9 Klimasikring og kystbeskyttelse

Planloven blev ændret primo 2018 med nye krav til planlægning i relation til erosion af kyster og oversvømmelsesrisici. Arbejdet med kortlægningen af erosionen ved kysterne, samt oversvømmelse er nu så langt, at det kan indgå i kommuneplanlægningen. Kommuneplan 2020 skal indeholde retningslinjer for udpegning af områder, der er truet af oversvømmelse og erosion samt retningslinjer, der sikrer, at vi etablerer afværgeforanstaltninger ved planlægning for byudvikling, særlige tekniske anlæg, ændret arealanvendelse mv i områder, der er truet af oversvømmelse og erosion. Kommuneplanen skal ligeledes indeholde retningslinjer til friholdelse af arealer for ny bebyggelse eller etablering af foranstaltninger til sikring mod oversvømmelse, når arealet er i væsentlig risiko for oversvømmelse.

10 Ændringer af arealanvendelsen i kystnærhedszonen

Ny ramme for et sommerhusområde i Rødvig. Udviklingsplan for Stevns Klint forventes at afstedkomme ændringer af rammer i flere af perlerne langs klinten, Boesdal Kalkbrud, Højerup, Stevns fyr, Mandehoved og Bøgeskov Havn.

11 Landsbystrategi

I december 2018 blev Planloven ændret, så der nu er krav til, at kommuneplanlægningen indeholder en strategi for udviklingen i landsbyer. På baggrund af Udvalget for Levedygtige Landsbyer blev det besluttet, at kommuneplanlægningen, under hensyn til lokale forhold, skal indeholde en strategisk planlægning, der sammenhængende tager stilling til muligheder for udvikling af en landsby. Strategien for de stevnske landsbyer skal være en del af kommuneplan 2020.

12 Indarbejdelse af udviklingsplaner for byer og for Stevns Klint

Stevns Kommune har udarbejdet planer for udvikling i de store byer i kommunen, samt for udviklingen langs Stevns Klint. Vi vil arbejde på at indarbejde elementer fra disse planer i Kommuneplan 2020, så den giver mulighed for den ønskede udvikling.

Derudover er det lovpligtigt, jf. § 11f i planloven, at der ved revision af kommuneplanen gøres følgende:

- 1) Gennemgå de allerede vedtagne, men ikke udnyttede, arealreservationer i kommuneplanen og ophæve de reservationer, der ikke er aktuelle.
- 2) Vurdere mulighederne for at forbedre større sammenhængende sommerhusområder af hensyn til bl.a. turismen og friluftslivet.
- 3) Vurdere de fremtidige bebyggelsesforhold, herunder bygningshøjder, for de kystnære dele af byzonerne.

HØRINGSSVAR

Planstrategien offentliggøres og fremlægges i høring i otte uger efter Kommunalbestyrelsens vedtagelse i januar 2020. Du kan fremsætte hørings svar i høringsperioden, som løber fra mandag den 3. februar til mandag den 30. marts 2020. Indsigelser, kommentarer og ændringsforslag - herunder idéer til den forestående kommuneplanrevision - skal sendes til udvikling@stevns.dk senest mandag den 30. marts 2020.

BILAG

PLANLÆGNING SIDEN SIDST

Statslig planlægning

Kommuneplanlægning skal ske i overensstemmelse med den statslige planlægning. Følgende direktiver og redegørelser er udstedt siden kommuneplan 2017 og har særlig relevans for Stevns Kommune.

- Landsplanredegørelsen 2019 blev udstedt den 23. januar 2019. Landsplanredegørelsen redegør for de væsentligste elementer i den gældende planlov indbefattende større ændringer af Planloven i 2017 og skaber afsættet for, at kommunerne kan følge op på Regeringens visioner på planområdet.
- Fingerplan 2019, landsplandirektiv for hovedstadsområdets planlægning, trådte i kraft den 29. marts 2019, hvor alle forslag til ændringer fra Stevns Kommune blev indarbejdet.
- Bekendtgørelse om landsplandirektiv for udlæg og omplacering af sommerhusområder i kystnærhedszonen trådte i kraft den 23. september 2019, og giver Stevns Kommune mulighed for at udlægge 18 nye sommerhusgrunde i Rødvig. På den baggrund vil der blive indarbejdet rammebestemmelser for området i Kommuneplan 2020. Desuden er der en ny ansøgningsrunde i gang, hvor Stevns Kommune ansøger om udlæg af yderligere 32 sommerhusgrunde i tilknytning til de 18, der er givet mulighed for.

Kommunens planlægning

Siden vedtagelsen af Kommuneplan 2017 har der også været stor aktivitet i Stevns Kommune indenfor planområdet. Der er blandt andet overført en del af sommerhusområdet i Strøby Egede til byzone, etableret en ny genbrugsplads i Hårlev samt besluttet at holde flexboliger til landzonen. Der er ligeledes gennemført et administrativt forarbejde, hvor der er foretaget en ny registrering, vurdering og udpegning af kommunens kulturmiljøer, som grundlag for at kunne indgå i den forestående kommuneplanrevision.

Der er i perioden udarbejdet ti lokalplaner og syv Kommuneplantillæg, samt udarbejdet et tillæg til planstrategi 2015 om sommerhuse.

Oversigt over planer vedtaget efter Kommuneplan 2017

Kommuneplantillæg

- Nr. 2. For rammeområde 3B13 Strøby Egede. Vedtaget: 26.06.2019
- Nr. 3. For rammeområde 7B1 Strøby Egede. Vedtaget: 28.02.2019
- Nr. 4. Aflysning af rammeområde 2B5. Vedtaget: 06.09.2018
- Nr. 5. For rammeområde 3B11 Strøby Egede. Vedtaget: 28.02.2019
- Nr. 6. For rammeområde 3B12 Strøby Egede. Vedtaget: 28.02.2019
- Nr. 7. Kommuneplantillæg om helårsboliger. Vedtaget: 10.10.2019
- Nr. 8. Kommuneplantillæg for rammeområde 1 D4 - Stevns Hallerne. Vedtaget: 28.11.2019

Lokalplaner

- Nr. 183. Lokalplan nr. 183 for område til idrætshal i Rødvig. Vedtaget: 28.06.2017
- Nr. 187. Heliport v. ærtebjergvej syd for Lyderslev. Vedtaget: 21.12.2017
- Nr. 123_1. Tillæg 1 til lokalplan nr. 123 P-plads Dagli'Brugsen Strøby. Vedtaget: 06.03.2018
- Nr. 186. Strandroseparken. Vedtaget: 27.06.2018
- Nr. 191. Boliger ved Kæret i Strøby. Vedtaget: 28.02.2019
- Nr. 184. Nicolinelund etape 3.1. Vedtaget: 28.02.2019
- Nr. 192. Rødvig Lystbådehavn. Vedtaget: 06.06.2019
- Nr. 189. Overførsel af sommerhusområde til byzone i Strøby Egede. Vedtaget: 26.06.2019
- Nr. 195. Temalokalplan om helårsbeboelse. Vedtaget: 10.10.2019
- Nr. 193. Lokalplan nr. 193 for Stevns Hallen. Vedtaget: 28.11.2019

Tillæg til Planstrategi 2015

- Tillæg til Planstrategi 2015 om sommerhuse. Vedtaget: 12.10.2017

MILJØVURDERING

Stevns Kommune har vurderet Planstrategi 2020 i henhold til Lov om miljøvurdering af planer og programmer og af konkrete projekter (VVM) LBK nr. 1225 af 25. oktober 2018 i forhold til, om planens påvirkning af miljøet har en karakter og et omfang, der kræver en miljøvurdering. Stevns Kommune har på baggrund af vurderingen truffet afgørelse om, at Planstrategien ikke skal miljøvurderes. Begrundelsen er, at Planstrategien med sit overordnede og strategiske sigte ikke i sig selv fastlægger bindende rammer for fremtidige anlægstilladelser. Dette vil først ske efterfølgende gennem udarbejdelse af kommuneplanlægning, der konkretiserer strategiens indhold. Afgørelsen er truffet med hjemmel i lovens § 8 og 10.

Klagevejledning

Du kan klage over afgørelsen om ikke at gennemføre en miljøvurdering af planen til planklagenævnet inden den 2. marts 2020. Du klager via Klageportalen, som du finder via www.naevneneshus.dk, www.borger.dk eller www.virk.dk. Du logger på Klageportalen med NemID. En klage er indgivet, når den er tilgængelig for Stevns Kommune via Klageportalen. Når du klager, skal du betale et gebyr på 900 kr. for borgere og 1.800 kr. for virksomheder, organisationer og offentlige myndigheder. I Klageportalen sendes din klage automatisk først til Stevns Kommune. Hvis Stevns Kommune fastholder afgørelsen, sender Stevns Kommune klagen videre til behandling i nævnet via Klageportalen. Du får besked om vidresendelsen. Planklagenævnet afviser din klage, hvis du sender den uden om

Klageportalen, medmindre du forinden er blevet fritaget for brug af Klageportalen. Hvis du ønsker at blive fritaget for at bruge Klageportalen, skal du sende en begrundet anmodning til Stevns Kommune. Stevns Kommune vidresender herefter din anmodning til nævnet, som træffer afgørelse om, hvorvidt du kan fritages. Se betingelserne for at blive fritaget på www.naevneneshus.dk



UDGIVET

Stevns Kommune
Politik & Borger
2020

Tekst: Lene Madsen Milner, Politik & Borger
Redaktion: Lene Madsen Milner, Politik & Borger
Foto forsiden: LimeLight BoardSport Club
Fotos: Stevns Kommune
Layout: Moosehouse

Endeligt vedtaget af kommunalbestyrelsen
den 30. april 2020

stevns.dk