

UDVIKLINGS- PLAN DESTINATION STEVNS KLINT



Indhold

1. Indledning og guide til brug af planen	6
2. Stevns Klint - vores kernefortælling	9
3. En samlet destination	12
4. Mobilitet og wayfinding langs Stevns Klint	21
5. De 8 perler langs Stevns Klint	28
Rødvig	31
Boesdal Kalkbrud - Stevns Klint Besøgscenter	35
Stevnsfort	39
Højerup	43
Stevns Fyr	47
Mandehoved	51
Holtug Kridtbrud	55
Bøgeskov	59
6. Implementeringsplan	63
7. Metode og kilder	69
8. Bilag	71
8.1. Casesamling	72
8.2. Visualisering af cykelsti	77
8.3. Visualisering af rute langs kysten	78

Forord

For 66. mio. år siden blev grundsten til denne udviklingsplan skabt. Et meteornedslag fjernede næsten alt liv på jorden, og et lille tyndt lag af ler blev skabt mellem fremtidens kridt og kalk. Derfor er Stevns Klint UNESCO Verdensarv og det er et privilegie at få lov til at udvikle og arbejde med et så unikt område. Det er vi stolte og ydmyge over for.

I Stevns Kommune føler vi os heldige, fordi så store og voldsomme begivenheder for så mange år siden, stadig er væsentlige for dig og mig. Stevns Klint er, og har været, et levebrød og hverdag for mange mennesker. Stevnsboere har boet, arbejdet og levet med klinten som nabo, naturressource, landskab og byggematerialer igennem mange år.

Klinten har en særlig værdi for os Stevnsboere, og den får større og større betydning som et sted, både danske og udenlandske turister besøger. Vi har noget af den fineste kyststrækning i Danmark. Klinten, trampestien og de unikke perler langs klinten er vidunderlige besøgs-punkter, og derfor skal vi udvikle dem med lige dele ildhu og påpasselighed. Udviklingsplanen præsenterer derfor for første gang Stevns Klint som en samlet destination, hvor vi på tværs af aktører, borgere, lokale ildsjæle og mange flere kan udvikle klinten, og derfra resten af Stevns Kommune, på en god måde.

I Stevns Kommune vil vi, at udviklingen sker på et bæredygtigt grundlag, og at vi tager højde for FN's verdensmål. Udviklingen af lokalsamfundene på og langs Stevns Klint skal ske robust og med bæredygtighed for øje, og vi vil, at udviklingen af Stevns Klint bliver et sted, hvor aktører kan arbejde innovativt med deres forretning, forening eller idé.

Planen er blevet til ud fra input fra borgere, ildsjæle, turismeaktører, forvaltning og mange flere. Hele tiden har vi oplevet et engagement, vi sætter stor pris på.

Med udviklingsplanen for Stevns Klint er det nærliggende at tro, at vi nu har en færdig plan for de kommende mange års udviklingsarbejde med Stevns Klint. Men dialogen er først lige begyndt. De kommende år byder på visionære projekter for kommunen, og vi glæder os til at skabe løsningerne i fællesskab.

Stevns Kommune har en klar vision: Stevns - Du Kommer igen! Den sætter en klar ambition for, at borgere, turister, aktører og mange flere skal komme igen og igen til Stevns. Ikke fordi de skal, men fordi de ikke kan lade være.

Anette Mortensen
Borgmester

Mikkel Lundemann Rasmussen
Udvalgsformand



1. INDLEDNING OG GUIDE TIL BRUG AF PLANEN

1. Indledning og guide til brug af planen

Stevns Klint har længe været et yndet udflugtsmål for stevnsboer og turister. Her mødes himmel, hav og smuk natur med fantastiske fortællinger om livet ved klinten, geologien og Den Kolde Krig. Friluftsliv, vandsportsaktiviteter og plads til at finde ro, gør Stevns Klint til et attraktivt besøgssted for mange mennesker.

I 2014 blev Stevns Klint optaget på UNESCOs Verdensarvsliste, fordi et dramatisk kapitel af Jordens historie gemmer sig i klintens Fiskeler. Kombinationen af UNESCO-udpegningen, det strategiske arbejde med turisme i Stevns Kommune, og det tværkommunale samarbejde med turismeorganisationen SydkystDanmark har skabt en unik mulighed for turismeudviklingen på og omkring Stevns Klint. Med det nye besøgscenter, der forventes at åbne i medio 2022 er arbejdet udviklingen godt i gang.

Udnævnelsen til verdensarv forpligter samtidig Stevns Kommune til at passe på området, formidle historien, give verdensarven en værdi for lokalsamfundet og til at arbejde for en bæredygtig udvikling. Derfor er Verdensmålene¹ og ikke mindst bæredygtig turismeudvikling i centrum i udviklingen af Stevns Klint. Målet er at sikre en bæredygtig udvikling, som værner om natur- og kulturværdierne, skaber glæde for lokalbefolkningen og skaber lokal økonomisk vækst samtidig med, at den understøtter mulighederne for at give endnu flere glæde af den viden og indsigt, der knytter sig til oplevelsen af Stevns Klint til glæde og gavn for nuværende såvel som kommende generationer.

Formålet med Udviklingsplanen for Destination Stevns Klint er derfor at give kommunen et stærkt værktøj til at styre udviklingen og prioritere hvilke projekter, der sættes i gang hvornår. Udviklingsplanen skal sikre, at turismeudviklingen sker i et tempo og på en måde, som tager højde

for både stedets sårbarhed og de mange interessenter og aktørers ønsker og interesser samtidig med, at potentialet realiseres. Planen er udviklet på baggrund af dialog med aktører og borgere, indgående analyser af hele området samt med inddragelse af de mange eksisterende planer og analyser, der allerede foreligger.

Når udviklingsplanen kaldes for Destination Stevns Klint er det for at understrege, at den både omfatter selve klinten, baglandet og vandsiden. Selvom indsatsområderne for udviklingen hovedsageligt har fokus på Stevns Klint, vil den anbefalede udvikling styrke hele Stevns og skabe mulighed for både at øge turisme og styrke bosætningen og erhvervsudviklingen i hele kommunen.

På de kommende sider præsenteres først den kernefortælling, som er udviklet parallelt med arbejdet med nærværende plan. Så følger en analyse af den samlede destination efterfulgt af en mobilitetsanalyse, som begge afrundes med forslag til anbefalinger. Herefter følger analyser af de enkelte steder - perler - langs klinten sammen med forslag til anbefalinger, der vil styrke dem. Afslutningsvis præsenteres en implementeringsplan, der samler anbefalingerne fra analysen til fem større indsatser og prioritere dem i forhold til hvilken rækkefølge de bør realiseres. I bilag findes en kort beskrivelse af de metoder og de kilder, der ligger til grund for udviklingsplanen, fem cases, der til inspiration viser, hvordan andre destinationer har skabt resultater gennem strategiske udviklingsprojekter samt visualiseringer til mobilitetsanalysen.

1. Arbejdet med verdensarven understøtter særligt indsatsen for Verdensmål 11.4 om bæredygtige lokalsamfund. Verdensmål 8.9 om bæredygtig turisme og Verdensmål 17 om partnerskaber.

Grundprincipper for udvikling

I arbejdet med udviklingsplanen har bæredygtig turisme med fokus på at styrke og bevare natur og kulturarv, lokalområde og lokal økonomisk vækst været centralt. Udviklingsplanen læner sig op af seks grundprincipper. De seks principper er beskrevet nedenfor, og har bl.a. haft til formål at sikre, at Udviklingsplanen for Destination Stevns Klint blev udarbejdet i synergi med udviklingen af turisme i Danmark, herunder for Sjælland og øerne.

Koncentrer udviklingen

En koncentration af udviklingen ved spirende og veletablerede kraftcentre styrker ikke alene mængden og tilgængeligheden af oplevelsestilbud men også mulighederne for at forlænge sæsonen. Ved Stevns Klint er det oplagt at fokusere udviklingen på strækningen fra Rødvig til Stevns Fyr og kombinere denne med fx wayfinding og mobilitetstiltag, der regulerer de besøgendes adfærd under hensyntagen til klinten, naturen og lokale beboere. Ved samtidig at koncentrere udviklingen langs hele klinten til de etablerede besøgssteder reduceres sliddet på naturen mellem besøgsstederne, så Stevns Klint fortsat kan byde på en uforstyrret naturoplevelse og styrkes som bæredygtig destination.

Beskyt, benyt og styrk

Geologien er årsagen til UNESCO Verdensarv anerkendelsen, men samtidig rummer Stevns en natur, som supplerer verdensarven og bidrager til destinationens værdier og oplevelsestilbud. Det er derfor helt centralt at både beskytte og styrke Stevns Klint og naturen, både i forhold til UNESCO udpegningen, naturbeskyttelsen og for at sikre kommende generationer har adgang til samme naturoplevelse og biodiversitet.

Øg kvaliteten

Øg kvaliteten af de nuværende tilbud, der er tilgængelige for gæster i Stevns Kommune. Det handler primært om at gøre kvaliteten af nuværende oplevelser bedre både langs klinten og i baglandet og sekundært at skabe nye oplevelsesprodukter.

Styrk de lokale særkender

Styrk verdensarven og koldkrigshistorien såvel som klintens unikke kulturhistorie og lad dem stå stærkt som Destinations Stevns Klints seværdigheder, der kan tiltrække et større publikum og skabe større variation i oplevelsestilbuddet.

Tænk i flere sæsoner

Tænk i flere sæsoner ved at udvide og sammentænke oplevelsestilbud med særligt fokus på at udnytte nærheden til København.

Sammentænk investeringer

Sammentænk investeringer, så offentlige og private investeringer går hånd i hånd og løfter hele Stevns Kommune.

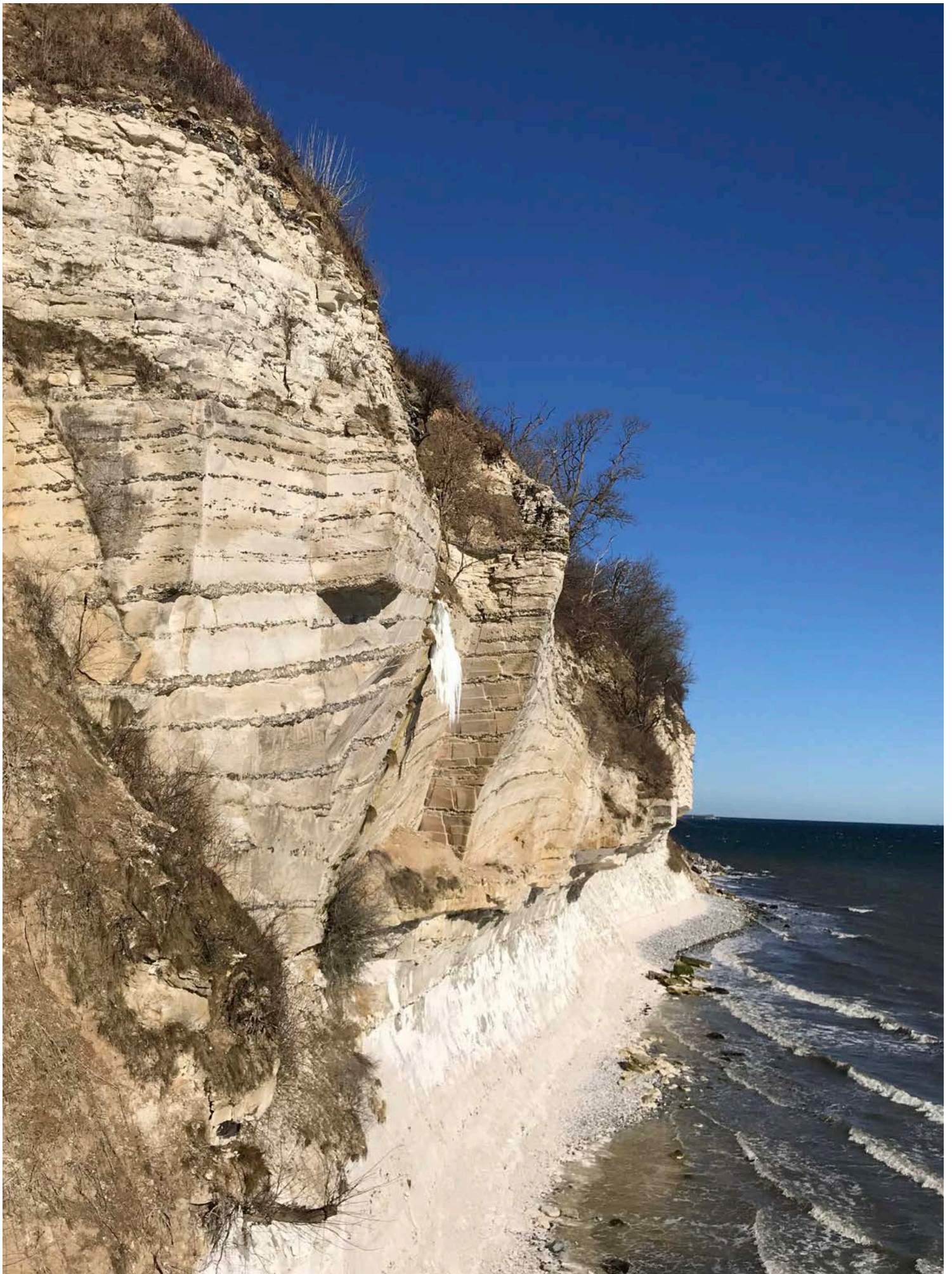
2.

STEVNS KLINT

VORES

KERNE-

FORTÆLLING



2. Stevns Klint – vores kernefortælling

Her er der særlig grund til at føle sig heldig

Når du står foran Stevns Klint, kigger du ikke kun på en 41 meter høj, hvid væg af kridt og kalk. Du kigger også på et vidnesbyrd uden lige om voldsomme, verdensændrende begivenheder, der foregik for længe siden, men som stadig er væsentlige i dag. For dig og for os alle sammen.

Klinten rummer nemlig en stærk påmindelse om, hvor heldig du er. At du kan stå lige her, lige nu. For det kunne nemt være gået anderledes – hvilket det faktisk gjorde for en stor del af livet på Jorden, da den blev ramt af en asteroide for ca. 66 millioner år siden. At kalde det for voldsomt er en underdrivelse: Det var en fuldtræffer med en energiudladning svarende til mange millioner store atombomber. Og herude på Stevns Klint står du lige midt i en tidslomme, som lader dig rejse tilbage.

Klinten er nemlig bygget op af lag fra tiden, hvor dinosaurerne og mere end halvdelen af Jordens dyrearter blev udslettet. Ingen steder i verden ser du det bedre end her, og derfor har UNESCO udpeget Stevns Klint som verdensarv. Klinten er det bedste sted at se, høre og mærke historien om, hvordan livet på Jorden næsten gik ud for 66 millioner år siden – men også hvordan livet gik videre, blomstrede og udviklede sig til det liv, vi kender i dag. For ellers stod du her jo ikke.

Og nu har du chancen for at stå her. Stevns Klint er nemlig altid klar til at tage imod dig til en spadseretur langs trampestien, derude hvor himlen er høj, havet tager øjnene med på uendelige rejser, og klintens dramatiske historier giver dig et særligt rum til fordybelse. Et særligt sted, hvor du kan kigge både tilbage i tiden og frem. Et særligt sted at føle sig heldig.

Men Stevns Klint er mere end verdensarv. Den er også levebrød og hverdag. Stevnsboerne har gennem generationer boet, arbejdet og levet med klinten, på gårde, ved fyret, på havet og i den gamle kirke, der nu hænger på den yderste klintekant. Og spredt rundt på hele Stevns kan du se huse, gårde og kirker bygget i kridtsten savet ud af klinten.

Stevns Klints nyere historie er dog også alt andet end hverdag: Dybt i klinten finder du Danmarks eneste klippefort, Stevnsfortet. For kort tid siden var det en del af Danmarks og NATO's frontlinje under Den Kolde Krig, hvor en global atomkrig truede. Denne gang undgik livet på Jorden med nød og næppe masseudslettelse. I dag er Stevnsfortet et gribende monument over en højdramatisk epoke, som vi heldigvis har lagt bag os.

Både klinten og fortet minder os om, hvor heldige vi er, hvor skrøbelig verden kan være, og hvor vigtigt det er, at vi tager hånd om den og om hinanden. Og det er netop essensen af verdensarv: At vi må stå sammen om at tage vare på det, der har værdi for os som mennesker.

Netop derfor står vi sammen om Stevns Klint på tværs af virksomheder, offentlige institutioner og lokale ildsjæle for at bevare og udvikle klinten og hele lokalområdet på en god måde. Sammen om at udbrede bevidstheden om, hvorfor Stevns Klint har en særlig værdi, og hvorfor UNESCO verdensarv binder os sammen. Til glæde for os, der bor her, os der arbejder her, alle, der besøger området, og vigtigst af alt: for de generationer, som skal arve det hele efter os.

Det er et stort ansvar, vi løfter i et stort fællesskab, og som du her er inviteret til at være en del af. Også derfor er det noget helt særligt at stå ved Stevns Klint. Også derfor er her en særlig grund til at føle sig heldig.

Det er et stort ansvar, vi løfter i et stort fællesskab, og som du her er inviteret til at være en del af. Også derfor er det noget helt særligt at stå ved Stevns Klint. Også derfor er her en særlig grund til at føle sig heldig.

3.

**EN SAMLET
DESTINATION**



3. En samlet destination

Stevns Klint er mere end historien om meteornedslaget, som for millioner af år siden udryddede dinosaurerne, og som kan spores i klintens Fiskeler.

Klinten er også historien om Den Kolde Krig, hvor Stevnfortet var Danmarks og NATO's yderste forsvar, hvis der udbrød krig mellem øst og vest. Det er Højerup Gamle Kirke, Stevns Fyr, kulturhistorien om fiskerlivet, livet ved kridtbruddene og udhugning af kridtsten til opførelse af Absalons København. Det er et rigt og meget aktivt kultur- og foreningsliv, hvor ornitologer, friluftsliv, foreningsliv og kulturevents har plads til at udfolde sig. Og endelig er Stevns Klint også rammen om store og små erhverv, der for manges vedkommende har både ferie- og erhvervsturister som vigtige målgrupper.

I dag fremstår Stevns Klint som en samling af spredte perler og oplevelser uden en tydelig rød tråd. Vi vælger i denne udviklingsplan at introducere den samlende betegnelse Destination Stevns Klint. En destination, som samler hele området omkring Stevns Klint i et fælles udbud af fortællinger og kvalitetsoplevelser med afsæt i den unikke natur og kulturhistorie. Dette vil samtidig understøtte Stevns som en helårsdestination.

For at realisere potentialet i den samlede destination er der brug for tre grundlæggende greb:

- Indsatser, der samler de mange små attraktioner i en fælles identitet og formidling, som gør det enkelt for besøgende at forstå, at de nu besøger en større destination, der kræver længere ophold og genbesøg.
- Indsatser, der gør det nemt at komme til og bevæge sig rundt på destinationen samtidig med, at der tages hensyn til beskyttelse af naturen (se kapitel 4)
- Indsatser, der bruger destinationen og verdensarv som løftestang til kulturel, social og økonomisk udvikling i hele Stevns Kommune. Her er synergi-erne mellem udviklingsplanen, Stevns Kommunes Turismestrategi 2019 - 2022 og branding af hele kommunens turismetilbud i regi af SydkystDanmark centrale.

Til inspiration kan nævnes Nationalpark Thy, hvor man ved at bruge nationalparken som ramme om en fælles helårsdestination har skabt målbare effekter for både lokalt erhvervsliv, bosætning og turismen (se casebeskrivelse i bilag 8.1.).

Turisme og udviklingspotentialer ved Stevns Klint

Stevns er allerede i dag en populær turistdestination for både endags og overnattende turister. Med besøgscentrets åbning medio 2022 estimeres det, at 50.000 gæster årligt vil besøge Stevns Klint. Verdensarven er - og forbliver - et trækplaster for nye besøgende, og derfor er verdensarven et vigtigt greb i forhold til den fremtidige udvikling i Stevns.

Hvem besøger Stevns Klint?

Det er primært natur- og kulturturister, som kommer for at opleve geologien, Koldkrigshistorien, naturen og roen, der besøger klinten. For at kunne styrke sig som helårsdestination, er der potentiale for at tiltrække bredere målgrupper ved at supplere med oplevelser, der henvender sig til endagsbesøgende og specielt inviterer til genbesøg. Specielt par uden børn, seniorer, børnefamilier og naturturister er relevante målgrupper.

Én af Destination Stevns Klints styrker er den tætte, geografiske placering til hovedstaden, der gør det til et oplagt mål for weekendbesøg og erhvervsturisme. Det er fortsat kombinationen af verdensarv, smuk natur, kulturhistorie og friluftslivsaktiviteter, der er destinationens store trækplaster, og som oplevelsesudviklingen strategisk skal koncentrere sig om i de kommende år.

Stevns turisme i tal

I 2019 overnattede ca. 165.000 gæster i Stevns Kommune. De kom fra følgende lande:

- Danmark (66%)
- Tyskland (18%)
- Norge/Sverige (3%)
- Andre (13%)

De fordelte sig på følgende overnatningsformer:

- Hoteller/feriecentre (26%)
- Feriehuse (28%)
- Camping, vandrerhjem el. lystbåde (46%)

Den samlede turismeomsætning i Stevns Kommune var i 2017 på 386,3 mio. kr., som fordelte sig på 141,8 mio. kr. (overnattende turister) og 244,5 mio. kr. (endagsbesøgende). Her udgjorde erhvervsturismen en vigtig del af den samlede turismeomsætning i Stevns. Ca. 21% af omsætningen fra overnattende turister var udgjort af erhvervsturister, svarende til en omsætning på 29,4 mio. kr. Tilsvarende udgjorde de forretningsorienterede endagsbesøg ca. 17% af den samlede omsætning for endagsturismen i 2017.

Destination Stevns Klints potentialer

Turismeudviklingen ved Stevns Klint rummer mange potentialer, og her er det vigtigt at samtænke klinten med nærområder, særligt havet, baglandet og naturen.

Klinten og havet

Stevns Klint er en exceptionel oplevelse fra vandsiden. Her opleves lagene i klinten og den rå facade i sin helhed. Samtidig giver det bløde kridtlag et specielt lys i vandet, hvilket gør vandsportsaktiviteter langs klinten til en helt speciel oplevelse. Der er et stort potentiale i at udvikle oplevelsestilbuddet fra vandsiden og styrke vandspor-ta-Dertil er der en oplagt mulighed for at udvide oplevelsestilbuddet af klinten på vandsiden med bådture, hvilket vil bidrage til et løft af den kollektive trafik ved klinten og mindske slid af naturen langs klinten.

Klinten og baglandet

Med UNESCO-udmærkelsen blev ikke blot Stevns Klint, men hele Stevns sat på verdenskortet for bemærkelsesværdige oplevelser. Det giver selvfølgelig et stort kommercielt potentiale for aktører langs klinten. Men nærmest endnu vigtigere bidrager det til at styrke hele egnen, da kvaliteten af oplevelser i Stevns strækker sig langt ind i kommunen.

Verdensarvs-mærkatet bringer derfor nye muligheder for at tiltrække en langt større målgruppe af besøgende for baglandet til Stevns Klint. Her er Stevns Klint UNESCO partnerprogram med til at forløse det kommercielle potentiale for lokale erhvervsaktører i hele Stevns, samtidig med at nye forretningsideer opstår løbende. Udviklingen af destinationen vil derfor kunne mærkes i hele kommunen og trække de kommercielle potentialer ind i fx Store Heddinge. Indsatserne i udviklingsplanen har til formål at understøtte disse kommercielle potentialer med formidling, infrastruktur, servicefaciliteter og den øgede turisme, som vil komme til Stevns med det nye besøgscenter.

Klinten og naturen

Den stejle klint og den levende natur er en central del af oplevelsen af Stevns Klint. Uden den rå natur mister klinten sin attraktionsværdi og Stevns sit store åndehul. Derfor er bevaring og styrkelse af naturoplevelsen også et væsentligt omdrejningspunkt i udviklingsplanen og de anbefalede indsatsområder. Her er pleje og styrkelse af naturen indarbejdet enten i form af plejeplaner eller med blik for at styrke biodiversiteten og destinationens bæredygtighed. Dele af klinten er i dag under naturbeskyttelsesloven eller Natura 2000-beskyttelse. De kommende års udvikling skal derfor understøtte, at naturen styrkes, så biodiversiteten øges, og Destination Stevns Klint kan markere sig som en bæredygtig destination.

Stevns turisme i tal

Antal overnattende gæster i Stevns Kommune i 2019

ANTAL GÆSTER

165.224

Fordeling af turister på nationalitet i 2019

DANMARK	66%
TYSKLAND	18%
SKANDINAVIEN	3%
ANDRE	13%

Fordeling af turister på overnatningsformer i 2019

HOTELLER/FERIECENTRE	26%
FERIEHUSE	28%
CAMPING, VANDRERHJEM EL. LYSTBÅDE	46%

Den samlede turismeomsætning i Stevns Kommune i 2017

386.300.000

Destination Stevns Klint Anbefalinger

Nedenfor præsenteres tre anbefalinger, som er afgørende for, at Destination Stevns Klint etableres som en samlet destination. De tre anbefalinger bidrager samlet set til en fælles visuel identitet, wayfinding og formidlingen af destinationen, som vil styrke de besøgendes oplevelse af at være kommet til et særligt sted.

En samlet identitet for Destination Stevns Klint

Der bør udvikles en ny, visuel identitet for den samlede destination, som ikke alene bruges i forbindelse med skiltning, piktogrammer, kort, indlejrede markører langs ruter, men også servicefaciliteter og inventar i landskabet. En ny, fælles visuel identitet vil styrke helhedsoplevelsen for de besøgende og kunne indtænkes i wayfinding og formidlingen af verdensarv og lokal kulturhistorie. Den kan samtidig bruges til at understøtte ønskværdig adfærd ved at tydeliggøre, at de besøgende har et medansvar for at passe på verdensarven, natur, dyreliv og biodiversiteten i området samtidig med, at lokale beboere respekteres.

Al inventar på destinationen skal udvikles med afsæt i den fælles identitet i form af en familie, så skraldespande, ståldetaljer på bænke, lamper, rælinger på udsigtsplatforme og lignende er udarbejdet i samme farve og materiale. Skiltserien ved Stevns Fyr er et eksempel på sådan en familie. Identiteten bør naturligvis afspejle omgivelserne ved at anvende materialer, der associeres med området og det kommende besøgscenter.

God og ensartet formidling før, under og efter besøget

Der bør udvikles et overordnet formidlingskoncept, så information på skilte mm. får samme formidlingsmæssige udtryk og understøtter oplevelserne for de valgte målgrupper. Det vil skabe sammenhæng og genkendelighed, så man får en oplevelse af at besøge én samlet destination, hvor man samtidig hele tiden inviteres til at se mere af destinationen. Denne formidling skal skabes i tæt sammenhæng med stedets wayfinding, faciliteter og formidling i besøgscenteret, så det samlet giver en helstøbt oplevelse.

Det skal være tydeligt, at alle perlerne langs klinten er del af fortællingen om verdensarv. Stedsspecifikke temaer om den Den Kolde Krig (Stevnsfortet, Stevns Fyr og Mandehoved) og kulturhistorien (Rødvig, Højerup og

Bøgeskov) skal ligeledes formidles langs klinten.

Udover formidling på skilte kan man også arbejde med oplevelsesforløb i landskabet. Der kan fx. langs Trampestien nænsomt placeres arkitektoniske tiltag som trapper, udsigtsplatforme og bænke, der understreger og formidler klinten, geologien, besøgscenteret og landskabet. Camøno-bænken på Møn er et godt eksempel på velfungerende formidling, som samler en destination. På næste side vises inspirationsreferencer.

Endelig er der et stort potentiale i at styrke formidlingen før og efter besøget. I forhold til før-oplevelsen er det særligt udvikling af destinationens digitale formidling, der kan forbedre gæsteoplevelsen og planlægningen af besøget. Giant Causeway i Nordirland er et vellykket eksempel på dette. Her starter den gode gæsteoplevelse online, før turisten ankommer til destinationen (se casebeskrivelse i bilag). Efter oplevelsen ved klinten skal indtrykkene fordøjes, og måske skal oplevelsen deles på sociale medier. Her er det oplagt, at Destination Stevns Klint arbejder med et fælles hashtag.

Navngivning og skiltning stemmer i dag ikke overens i forhold til stednavne, vejskilte og formidlingsgreb. Hvis gæsterne skal kunne bevæge sig gnidningsfrit rundt, er det vigtigt at ensrette navne på perlerne i digitalt og analogt kommunikationsmateriale samt på vej- og informationskilte for både gående, kollektiv transport, cyklister og bilister.

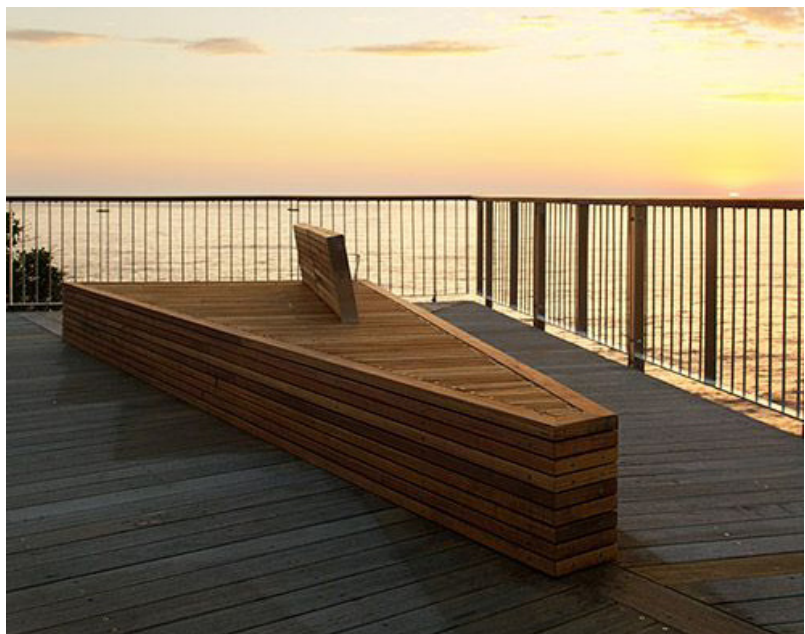
Ankomstportaler ved Boesdal, Rødvig og Bøgeskov

Stevns Klint er UNESCO Verdensarv, og det bør markeres langt tydeligere med portaler. En portal kan både tænkes abstrakt som en grænsemarkering i belægningen og som et infopunkt med borde og bænke, men funktionen er den samme. Nemlig at afgrænse klintens område, skabe en god ankomst og understøtte området som verdensarv.

Det kommende besøgscenter i Boesdal udgør en naturlig portal til Destination Stevns Klint for alle de besøgende, der starter besøget her. Derudover kan man styrke kvaliteten af oplevelsen på Stevns Klint ved at markere Stevns Klint Verdensarv både i Rødvig og i Bøgeskov, langs Trampestien og ved de enkelte perler. På næste side vises inspirationsreferencer.

Inspiration

Siddemøbler, platforme og trapper m.m. i træ evt. med genkendelige detaljer i lakeret stål.



Inspiration

Oplevelsesforløb
Marti Franch, Katalonien



Wayfinding integreret i landskabslementer
Rudi Baur, Domain National de Chambord



4.

**MOBILITET OG
WAYFINDING**

LANGS

STEVNS KLINT



4. Mobilitet og wayfinding langs Stevns Klint

Destination Stevns Klint skal både beskyttes og benyttes. Derfor er det vigtigt at have fokus på, hvordan både besøgende og daglige brugere bedst færdes langs klinten og i oplandet. De skal kunne bevæge sig rundt samtidig med, at man styrer koncentration af besøgende mest muligt på de særligt sårbare steder.

Vi bruger begrebet mobilitet som betegnelse for, hvordan mennesker bevæger sig i rum. Mobilitetsbegrebet dækker over det at bevæge sig rundt forstået som en holistisk totaloplevelse, hvor krop og sanser bearbejder de indtryk og interaktioner, der er i mødet med andre mennesker og omgivelserne. Mobilitet er dermed mere end infrastruktur og transport fra A til B og skal tænkes ind som en naturlig del af oplevelsesudviklingen.

Gnidningsfri mobilitet er med til at sikre gode oplevelser for klintens gæster. På Stevns Klint analyseres mobilitet derfor med henblik på at sprede gæsterne ud langs hele klinten, så der ikke skabes flaskehalse i takt med, at besøgstallet stiger. Forbedret mobilitet skal også sikre, at gæster ledes forbi kommercielle erhverv og vil komme de lokale til gode ved at bidrage til, at der etableres nye og mere sikre ruter for cyklister og gående.

Arbejdet med at forbedre mobiliteten indebærer to ting:

1. Konkrete tiltag i forhold til infrastruktur såsom cykelstier, vandrestier og kollektiv transport, så besøgende opfordres til at fravælge bilen.
2. Wayfinding, som sikrer at de besøgende guides rundt, hvor man samtidig regulerer deres adfærd på en nænsom måde, der sikrer bæredygtig brug af naturen.

På næste side præsenteres i overblik en analyse af mobiliteten omkring Stevns Klint i dag.

Mobiliteten omkring Stevns Klint i dag

Kollektiv transport

- Togforbindelse til Rødvig
- Mangelfuld busstrafik langs klinten

Forhold for cyklister

- Gode muligheder for leje af cykler
- Anerkendte ruter langs klinten
- Mangel på cykelstier langs landevejene

Forhold for gående

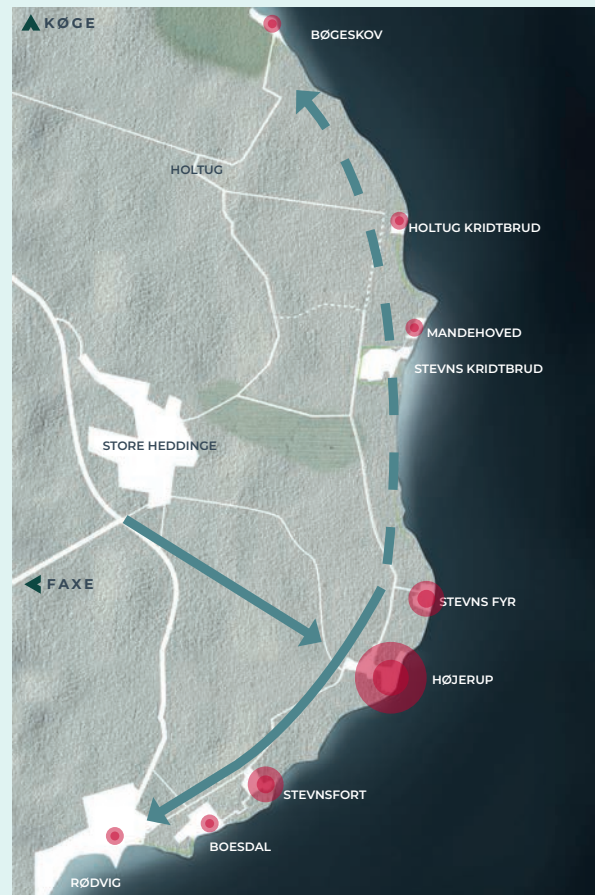
- Velfungerende sti i form af Stevns Klint Trampesti på 22 kilometer
- Velfungerende wayfinding
- Nordlige del af Trampestien er afkoblet
- Mangel på alternativ hjemtur f.eks. med bus efter endt vandring langs Trampestien

Forhold for bilister

- Generelt god adgang til parkering
- Mangel på p-pladser i perioder med spidsbelastning
- Forvirrende vejnet langs kysten
- Mangelfuld og misvisende vejskiltning

Oplevelsen af klinten som en samlet destination

- Mangel på konsekvent og ensartet skiltning på perlerne
- Mangel på konsekvente formidlings-strategier
- Nedslidte og usammenhængende faciliteter såsom trapper og hegn



Visualisering af den aktuelle mobilitet langs Stevns Klint.

Mobilitet og wayfinding langs Stevns Klint Indsatsområder

Nedenfor præsenteres tre indsats, som alle vil styrke mobiliteten på Destination Stevns Klint som en samlet destination.

Bedre muligheder for kollektiv transport

Det er oplagt at styrke den offentlige transport, så Stevns Klint i højere grad er tilgængelig med kollektiv transport og for bløde trafikanter. Dette vil samtidig styrke destinationens bæredygtighed. Hvis biltrafikken endvidere strømlines og parkeringsmuligheder spredes ud langs klintens, vil de trafikale forhold på de små veje forbedres, hvis de besøgende samtidig opfordres til at benytte de kollektive transportmuligheder.

Med den nuværende togbane fra Køge til Rødvig er det oplagt at gøre Rødvig til udgangspunktet for at opleve Stevns Klint. Fra Rødvig er det i dag muligt at opleve klinten gående eller med (lejet) cykel. Der er et stort potentiale i at gøre Destination Stevns Klint mere tilgængelig med følgende tiltag:

- Den nuværende busrute 272 ændres, så den stopper ved Rødvig Station og derefter kører op langs Stevns Klint med holdt ved hver perle (se kort for forslag). For at styrke de bæredygtige transportmuligheder kan busrutens køreplan udvides til weekender og helligdage, hvor der er mange besøgende. Endvidere skal muligheden for bustransport synliggøres på besøgscenterets hjemmeside.
- Bådture med stop i Rødvig Havn, Boesdal Kalkbrud og evt. Højerup vil åbne for en spektakulær oplevelse af Stevns Klint fra vandsiden.

Cykelsti langs kyststræde

På de små landeveje foreslår vi, at det nuværende vejnet langs kysten udbygges med en individuel cykelsti, og at skiltning ensrettes, så orientering bliver nemmere (se bilag 8.2.). En cykelsti vil både booste den bæredygtige mobilitet, afhjælpe problemet med cykler på Trampestien og med et gennemtænkt design skabe en genkendelig kyststrækning til fordel for biltrafikken og bløde trafikanter.

Der er udviklet to scenarier i forbindelse med udarbejdelsen af udviklingsplanen (se bilag 8.3.):

1. Etabler en stærk og ensartet kyststræde i form af Hærvejen og Korsnæbsvej mellem Rødvig og Stevns Kridtbrud, hvor der kan anlægges en rastepads,



Eksempel på fremtidig kollektiv transport.

så bilerne kan vende og køre tilbage. Ruten langs kysten fortsætter derefter til Bøgeskov ad Gydevej. Møllegårdsvej og Espekærvej lukkes for alt andet end ærindekørsel. Disse veje er for smalle til at kunne rumme modkørende trafik, busser og cyklister samtidig. Fordelen ved dette scenarie er, at eksisterende forhold udnyttes. Ulempen er, at Mandehoved og Holtug forbliver skjulte oplevelser langs klintens strækning.

2. Etabler en stærk og ensartet rute langs kysten i form af Hærvejen og Korsnæbsvej mellem Rødvig og Mandehoved. Her går ruten til Bøgeskov ad Espekærvej, som udvides til at rumme modkørende trafik og cykelsti. Fordelen ved scenarie to er, at der skabes et ubrudt flow mellem den nordlige og sydlige del af klinten, hvor biler og cykler følger samme rute. Ulempen ved dette scenarie er, at det kræver større investering.

Uanset hvilket scenarie, der vælges, er det centralt, at en kyst rute fremstår ensartet, ubrudt og skiller sig ud fra andre veje ved Stevns Klint.

Loops forbinder perlerne og styrker mobiliteten

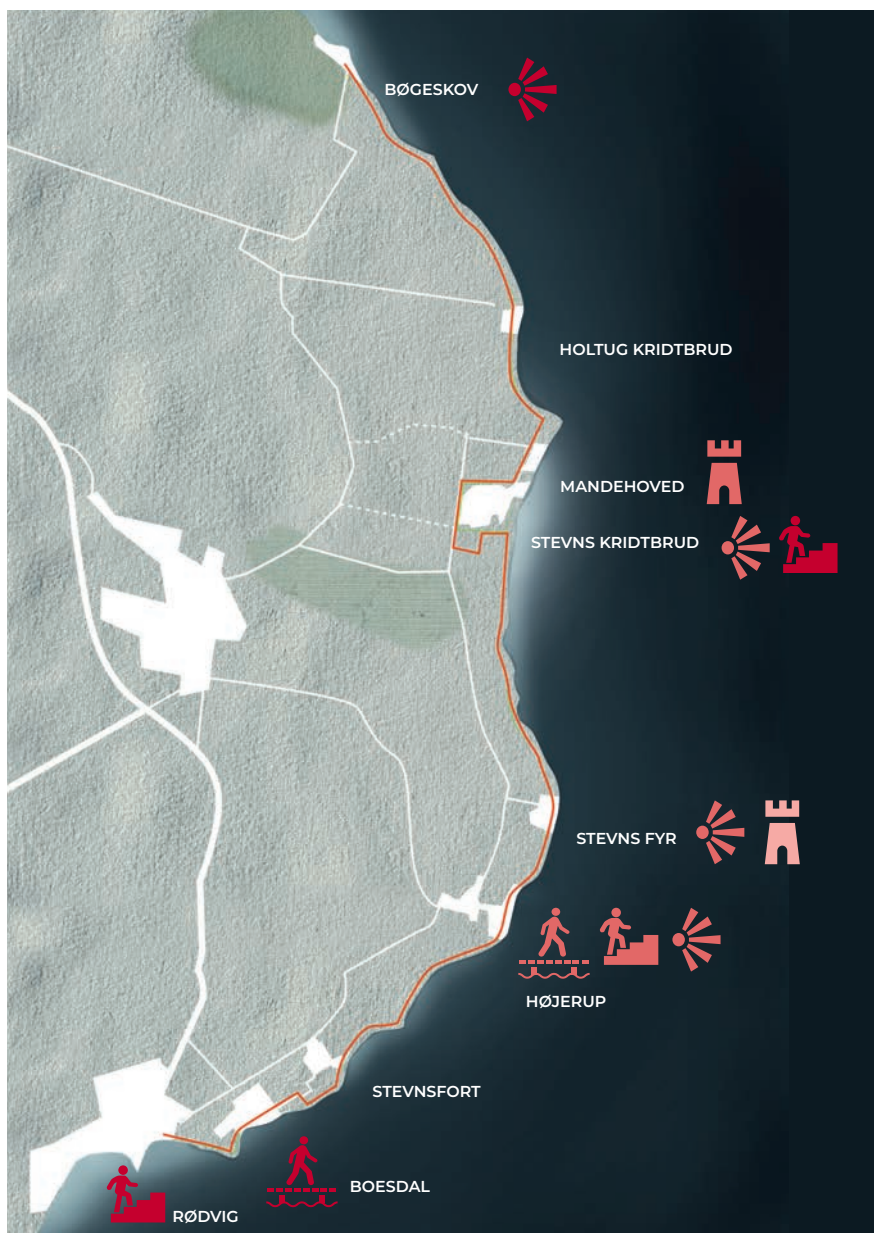
Anlæggelse af såkaldte loops har et stort potentiale, da de opfordrer de besøgende til at udforske flere oplevelser langs Stevns Klint samtidig med, at den besøgende undgår at skulle bevæge sig samme vej frem og tilbage. Loopene kan være sammensat af forskellige offentligt tilgængelige stier og transportmidler og have forskellige længder. Som udgangspunkt bør de dog gå på tværs af den nord- og sydgående akse for at sikre flow af besøgende både langs klinten og ind i baglandet, herunder særligt forbindelse til Store Heddinge og Holtug (se billede på næste side).

Loopene kombinerer Trampestien, cykeludlejning, kollektiv transport og vandring. På den måde er der mulighed for at udforske Stevns Klint med en eller flere transportmuligheder afhængig af, hvor aktiv en oplevelse af klinten, de besøgende ønsker.



Eksempel på loops, der både forbinder Stevns Klint, vandet og baglandet med Trampestien, kollektiv transport og kommercielle transportmuligheder.

Besøgende koncentrerer dermed fortsat på de sydlige steder langs klinten, som har kapacitet og infrastruktur til mange turister, samtidig med, at Store Heddinge og de nordlige perler også gøres tilgængelige med looperne. Wild Atlantic Way i Irland er et godt eksempel på et sted, hvor wayfinding er brugt til at skabe sammenhæng langs en kyststrækning (se casebeskrivelse i bilag 8.1. og illustration af Trampestien nedenfor).



Kort over nuværende og potentielle anlæg, stisystemer og trapper langs Stevns Klint.

Rødvig

Ankomstportal til Trampesti

Nyetableret trappe fra strandpromenade til punkt hvor Trampestien møder klinten

Boesdal

Nyetableret gangbro, hvor bådture kan ligge til.

Højerup

Nyetableret trappe og bro, hvor bådture kan ligge til.

Stevns Fyr

Eksisterende udsigtspunkter fra fyret og missilramperne. Herudover er der et potentiale for en udkigsplatform ved udkigsposten.

Stevns Kridtbrud

Udbygning af udkigsplatform

Mandehoved

Renovering af udkigsplatforme

Bøgeskov

Ankomstportal til Trampesti

Ankomstpunkt som udkigsplatform til klinten.

■ Eksisterer ikke i dag

■ Eksisterende med potentiale til forbedringer

■ Eksisterer i dag

5.
DE 8 PERLER
LANGS
STEVNS KLINT

5. De 8 perler langs Stevns Klint

Stevns Klints sydligste punkt er Rødvig, og herfra strækker klinten sig 17 km mod nord til Bøgeskov. Imellem de to punkter ligger Boesdal, Stevnfortet, Højerup, Stevns Fyr, Holtug og Mandehoved som perler på snor. I alt otte perler langs klintens kyst, som hver især byder på unikke naturoplevelser og fortællinger om lokal kulturhistorie, verdensarv og Den Kolde Krig.

For at styrke helhedsoplevelsen langs klinten fokuserer denne udviklingsplan på tre områder på tværs af de otte perler:

— Oplevelsesudvikling

Oplevelsesudvikling på Stevns Klint handler om at arbejde strategisk med udvikling af oplevelser koblet til stedet og attraktionen og derigennem styrke både kvaliteten af gæsteoplevelsen og kommercielle aktiviteter.

— Mobilitet

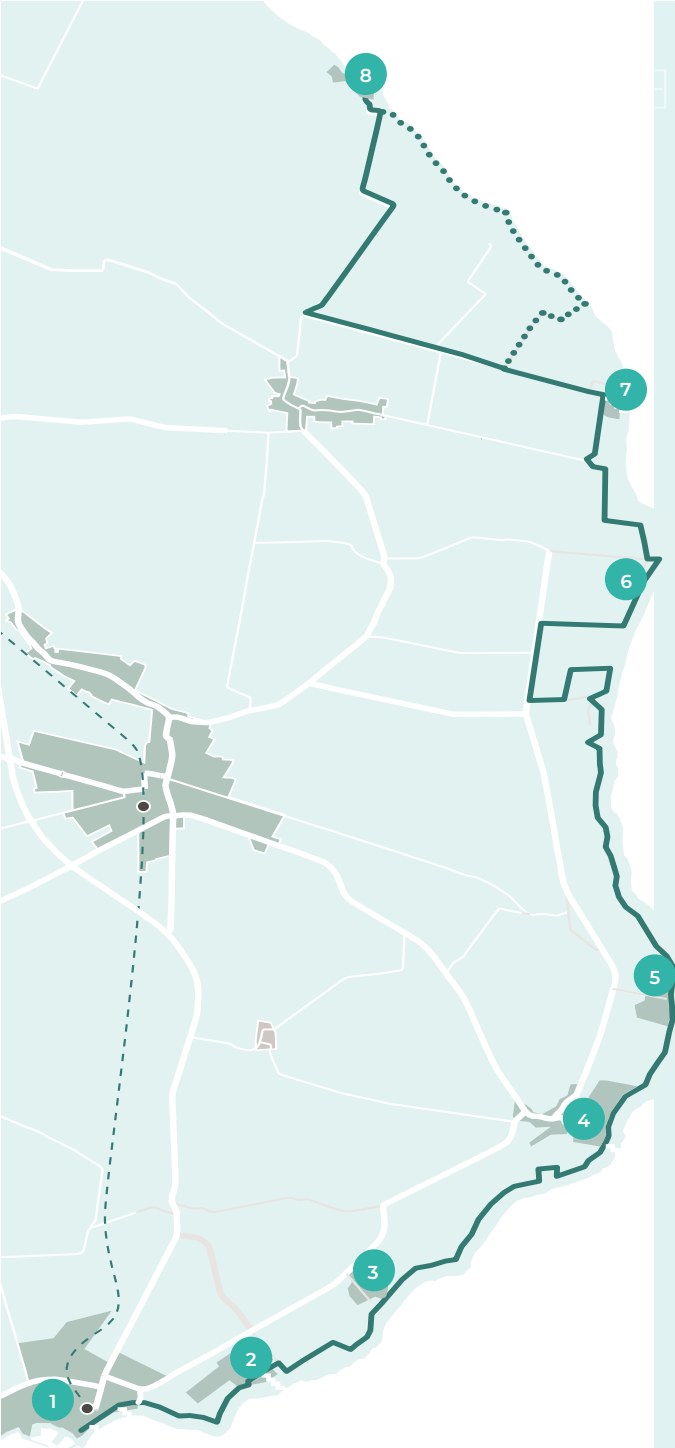
Mobilitet handler både om infrastruktur, transportmuligheder, skiltning og om, hvilken oplevelse de besøgende får, når de færdes langs klinten og på de enkelte perler.

— Formidling

Formidlingen på Stevns Klint handler om at styrke den samlede fortælling om verdensarv, så der langs hele klinten er information om verdensarv. Ud over verdensarv formidles fortællingen om Den Kolde Krig og den lokale kulturhistorie også ved de perler, hvor det er oplagt.

For hver af de otte perler er der gennemført analyser af, hvem der bruger området, hvad man kan opleve i området og hvilke potentialer og barrierer, der er forbundet med stedet. På baggrund af analyserne er der udviklet en række indsatsområder til hver af perlerne. Indsatsområderne har til formål at skabe en bedre besøgsoplevelse og at binde stederne sammen, så man som besøgende får oplevelsen af én samlet destination.





Perlerne



1. Rødvig



2. Boesdal Kalkbrud



3. Stevnsfort



4. Højerup



5. Stevns Fyr



6. Mandehoved



7. Holtug Kridtbrud



8. Bøgeskov

1. Rødvig

Havnebyen Rødvig udviklede sig sidst i 1800-tallet fra at være en klynge fiskerhuse og en gammel skanse til en by med havn og jernbane. Herfra blev der fisket og udskibet kalk og flint fra klinten, og Rødvig er en vigtig del af Stevns Klints lokalhistorie. Byen er den sydligste perle på Stevns Klint, og den har en høj koncentration af huse opført i den lokale kridtsten fra Stevns Klint.

Der er offentlige transportmuligheder fra Køge til Rødvig med lokaltoget. Der er også hyggelige indkøbsmuligheder i Rødvig og spisesteder både i byen og på havnen. I den sydlige forlængelse af Rødvig by grænser et voksende sommerhusområde op til havnen. Her findes også den lokale strand, som har gode badeforhold samtidig med, at den tilbyder gode muligheder for forskellige vandsportsaktiviteter.

Rødvig havn er en levende havn, der både huser industrielt fiskeri, lystbåde, havnevirksomheder, spisesteder

og foreninger. De mange fiskekuttere i fiskerihavnen er med til at give havnen en særlig stemning, der på en gang er livlig og idyllisk. Kuttere sejler ind og ud, garn bliver ordnet, skibe repareret på skibsværftet og gode skipper-skrøner fortælles i solen.

Hvem bruger området?

Rødvig er en aktiv by med mange brugere. Først og fremmest er der borgerne i byen, lokalt erhvervsliv, institutioner, skoler, restauranter og overnatningssteder. I Rødvig er der samtidig et rigt foreningsliv. Specielt i havnen holder flere vandsportsforeninger til. På grund af det store sommerhusområde syd for Rødvig er der samtidig en stor gruppe fritidshusejere og -lejere. Og endelig tiltrækker Rødvig mange turister på grund af overnatningsmulighederne, gode spisesteder og et hyggeligt, aktivt havnemiljø.





Hvad kan man opleve?

Rødvig by og havn tilbyder en række forskellige aktiviteter og oplevelsestilbud:

- Spisesteder og overnatningsmuligheder
- Mindre strøg med butikker og gamle huse bygget i kridtsten
- Rigt foreningsliv
- Strand og vandsportsaktiviteter ud for stranden (SUP, windsurfing, kajak, roning og dykning), legepladser og rørebassin til børn
- Fiskerihavn og lystsejlads
- Mulighed for vandreture via Trampestien, der starter her
- Udkigspunkt til Møn og Stevns Klint
- Parkeringsmulighed for autocampere

Potentialer og barrierer

Det charmerende havnemiljø kombineret med byens historie og repræsentation af kalkhuse, overnatningsmuligheder og spisesteder gør Rødvig by og havn til et yndet besøgsmaal, hvor lokalhistorien kan opleves med alle sanser. Der er dog behov for at styrke både oplevelsestilbud, formidling og faciliteter, så byen både kan rumme flere besøgende og styrke lokalmiljøet.

Havnen er Rødvigs største attraktion, og den bør udnyttes bedre. Der er behov for bedre servicefaciliteter på havnen, og for at man skaber bedre parkeringsforhold for biler og autocampere. Det er også oplagt at skabe muligheder for bådture langs klinten og styrke synergien mellem havn og by med henblik på at skabe bedre sammenhæng. Havnen kan med fordel åbnes endnu mere for besøgende for på den måde at styrke både oplevelsen i sig selv og det forenings- og erhvervsliv, der findes på havnen.

Ankomsten til Rødvig sker typisk med bil eller kollektiv transport. Her er der et stort potentiale i at styrke særligt den offentlige transport. Det helt store greb handler om at flytte stationen og dermed ankomsten til Rødvig, både for kollektiv transport, turistbusser og biler.

Endelig er der et stort potentiale i at styrke den overordnede formidling af Rødvig havn, så man får en klar forståelse af Rødvig som del af verdensarven.



Situationsplan for Rødvig illustrerer forslag til anbefalinger og er ikke bindende.

Rødvig Anbefalinger

— Etabler grøn kile mellem Rødvig by og havn (jf. Udviklingsplanen for Rødvig by og havn)

Ved at forbinde by og havn med en ny, grøn kile skabes bedre mobilitet og klimatilpasningsløsninger for borgere og besøgende. Med den grønne kile får Rødvig to centrale ankomstpunkter; stationen og parkeringspladsen ved Rødvigvej. Fra disse ankomstpunkter placeres et infopunkt, som kan være en lille plads med skilt, bænke og cykelstativer. Her formidles UNESCO Verdensarv, perlerne langs klinten og hvilke muligheder der er for spændende loops fra Rødvig.

Den grønne kile vil give en rekreativ forbindelse mellem havn og hande­lsgade, der dermed har potentiale til at blomstre op. I havnen udgår båden til Boesdal og Højerup, hvilket vil give større trafik, som vil understøtte de liberale erhverv i havnen. Herudover vil flere rekreative aktiviteter med fokus på vandsport udgøre et vestligt anker i havnen. Fra infopunkterne vises der vej til porten Trampestien. Port skal forstås som en officiel start på stien med formidling om UNESCO Verdensarv eller en anden form for afmærkning.

— Større udbud af oplevelser i og omkring Rødvig havn hele året og bedre servicefaciliteter

Der er et stort potentiale forbundet med at styrke det nuværende fritidsliv i havnen ved blandt andet at skabe et hotspot for vandsportsaktiviteter i Rødvig, hvor borgere og besøgende kan engagere sig i vandaktiviteter. I den forbindelse er havnens servicefaciliteter (strand, toiletter, autocamper-parkering og forbedrede parkeringsforhold jf. udviklingsplanen), tilbud om spisesteder og forbindelse til byen vigtige - både for at skabe sammenhæng mellem by og havn og for at skabe større cirkulation af besøgende i havneområdet.

— Fælles ankomst til Rødvig for kollektiv transport, biler og turistbusser i nordlige del af Rødvig

Stationens og lokalbanens placering er uhensigtsmæssig i forhold til sammenhængen mellem by og havn. At flytte stationen er et stort projekt, som vil kræve store ressourcer. Det rummer dog et stort potentiale, da et nyt stationsområde kan blive et fælles ankomstpunkt til Rødvig, hvor besøgende ledes

gennem byen til havnen, og videre til Trampestien. Dertil vil det åbne for et kommercielt potentiale i den nuværende stationsbygning.

— Etablering af trappe fra strandpromenaden til punkt, hvor Trampestien møder klinten

Trampestien kan med fordel påbegyndes der, hvor der er visuel kontakt til klinten. Det kan være via en nyanlagt strandpromenade med trappe fra strand til toppen af klinten. Det vil knytte stranden bedre til havnen via Christiansø og give en spektakulær start på Trampestien og turen til Boesdal. Alternativt kan Trampestien forløbe som den gør i dag, men med en port på den anden side af parcelhuskvarteret.

— Bedre formidling af lokal kulturhistorie, og kobling af fortællingen om Rødvig til UNESCO Verdensarv

Der er et stort potentiale i at formidle Rødvigs lokale kulturhistorie. Det er her vigtigt, at formidlingen knyttes til fortællingen om verdensarv for at sikre en rød tråd og synergi mellem Rødvig og de resterende perler og den samlede destination. Der er specielt et potentiale i at knytte lokalhistorien til Højerup og Stevns Fyr, som ligeledes er lokationer med spændende, lokale fortællinger.

Baggrund

- Lokalplan for Rødvig by og havn
- Udviklingsplan for Rødvig by

2. Boesdal Kalkbrud - Stevns Klint Besøgscenter

Det nye Stevns Klint Besøgscenter for verdensarven åbner i 2022 og gør Boesdal Kalkbrud til det naturlige udgangspunkt for at opleve klinten og kulturhistorien. Med den centrale placering tæt ved både Rødvig, Højerup og Stevnsfortet samler Boesdal de forskellige fortællinger: Kalken og verdensarven, Den Kolde Krig og det lokale liv og kulturmiljøer. Kalkbruddet er i sig selv en oplevelse, som det skærer gennem det flade område og skaber en smal passage til havet. Det rå og kuperede landskab minder nogle steder om et månelandskab. Bruddets størrelse, der er indrammet af de stejle kalksider, inspirerer til at gå på opdagelse. Centralt i bruddet ligger den 25 meter høje pyramideformede silo fra 1967, som blev brugt til opbevaring af tørret og knust kalk. Dertil er der picnicområde, shelters, bålpladser, en naturlig amfiscene og mulighed for ro og fordybelse i naturen. I dag er det muligt at komme til Boesdal Kalkbrud i bil samt til fods af Trampestien

enten fra Rødvig i syd eller Stevnsfortet i nord. Ellers er tilgængeligheden primært med cykel.

Hvem bruger området?

Boesdal Kalkbrud faciliterer mange forskellige typer af aktiviteter og brugergrupper. Området er et yndet udflugtsmål blandt borgerne i Stevns, ligesom flere institutioner og foreninger, heriblandt Motorklubben, bruger området som base til foreningsaktiviteter. Området er ligeledes blevet brugt til events og festivaler. Både udendørs og i Pyramiden. Det er forholdsvis få turister, der i dag finder vej til det forunderlige landskab¹. Boesdal Kalkbrud har en bred oplevelsesprofil, der både rammer familier med børn, par, der rejser alene og større grupper.

¹ 2. Monitoring Stevns Klint 2018



Hvad kan man opleve?

Boesdal Kalkbrud favner en række forskellige aktivitetsmuligheder, både inden for organiserede og selvorganiserede aktiviteter:

- Gå- og løbeture
- Dykning og vandsport
- Årligt motorløb
- Lystfiskeri
- Mountainbike
- Arrangementer i amfiteater
- Events i Pyramiden
- Festivaler
- Naturbrugere
- Kælkebakke

Området skal fortsat fungere som rekreativt område for de lokale. Her er der et potentiale for at styrke den lokale tilknytning og engagement i aktiviteter på området, fx i form af et åbent forsamlingshus eller fælles hus, der samler de lokale.

Potentialer og barrierer

Rammen for udviklingen af området har overskriften 'Fælles Boesdal' og en vision om at skabe lokal forankring og sikre, at området fortsat fungerer som et mødested for borgerne.

Kalkbruddet bliver i dag brugt som rekreativt område primært af lokale, men der er potentiale og behov for at udvikle forskellige typer af oplevelser og formidling i området, som vil gøre det til et oplagt udflugtsmål i kombination med det kommende besøgscenter. Forbedringer og etablering af stisystemer, der forbinder besøgscenter med resten af bruddet og beskytter naturen i området, er oplagte tiltag.

For stevnsboerne er Boesdal Kalkbrud et yndet udflugtsmål, både for foreninger, skoleklasser, institutioner og uorganiserede aktiviteter. Det er vigtigt, at bruddet fortsat understøtter disse aktiviteter, og derfor er der et potentiale i at etablere et fælles hus, der har faciliteter for en bred brugergruppe, og at sikre nogle gode, fysiske rammer for det sociale foreningsliv. Lokale erhvervsaktører, der bruger bruddet i forbindelse med deres aktiviteter, kan få adgang til det fælles hus med en favorabel kommerciel aftale. Den gamle lade har ligeledes potentiale til at favne aktiviteter på tværs af foreninger, lokale erhvervsaktører og besøgscentret.

Formidlingen af verdensarven, kalken, Fiskeleret og den lokale industrihistorie vil selvfølgelig være central, og den skal bindes tæt sammen med formidlingen i besøgs-

centret. Men Boesdal Kalkbrud skal også kunne tilbyde en selvstændig natur- og kulturoplevelse og bruges i en bredere sammenhæng. Her spiller den markante pyramide med det helt særlige rum en central rolle. Der skal udvikles et koncept for pyramiden med afsæt i rummets særlige kvaliteter, men også de begrænsninger, der er i forhold til lydforhold m.m. Hertil kommer, at pyramiden i sin nuværende form med asbesttag ikke kan benyttes til offentlige arrangementer. Det kræver derfor en større restaurering og transformation af bygningen, før den kan anvendes til andre formål.

I forhold til formidlingen af verdensarv i Boesdal Kalkbrud er der en væsentlig udfordring; Fiskeleret er svært tilgængeligt på grund af klintens porøsitet. Ved Korsnæb på Trampestien, er et af de flotteste steder til at se Fiskeleret, men tilgængeligheden er begrænset fra landsiden på grund af skredfare. Her er den bedste mulighed at opleve Fiskeleret fra vandsiden.

Med besøgscentret er der på nuværende tidspunkt indtænkt et nyt område, hvor biler og busser kan parkere, for at imødekomme det forventede antal besøgende. Mobiliteten til Boesdal kan yderligere styrkes ved at etablere en bådebro, så besøgende har mulighed for at opleve klinten fra vandsiden og sejle mellem Rødvig og Højerup med stop i Boesdal.





Situationsplan for Boesdal Kalkbrud illustrerer forslag til anbefalinger og er ikke bindende.

Boesdal Kalkbrud

Anbefalinger

— Fysisk tilgængeliggørelse af verdensarv

Øg tilgængeligheden til verdensarv gennem trapper, stier, platform og bådebro, der inviterer til ophold.

— Wayfinding

Wayfinding bidrager til at koble kalkbruddet til besøgscentret og sikre flow i hele området, ikke kun omkring besøgscentret. Wayfindingen vil understøtte formidlingen om verdensarv og sikre, at fortællingen afspejles udendørs i området.

— Restaurering af Pyramiden

Pyramiden bør restaureres og transformeres, så den kan bruges til kulturelle arrangementer og foreningsliv. Pyramiden er et kulturelt vartegn, og der ligger et stort potentiale i at gøre den til et sted for events - både større kulturelle begivenheder med en stor målgruppe og som et lokalt mødested til eksempelvis fællesspisninger.

— Oplevelsesudvikling

Kalkbruddet skal udover oplevelsen i besøgscentret også byde på andre aktiviteter, som skal sikre, at gæsterne genbesøger områder. Aktiviteterne kan både foregå på land og til vands. I forhold til vandaktiviteter er kajak, sub og dykning oplagte aktiviteter, fordi adgangsforholdene til stranden af praktiske årsager egner sig bedst til vandaktiviteter, der ikke er alt for "udstyrstunge". Bådebroen giver mulighed for at bade eller hoppe ombord på en båd, ligesom lystfiskeri også er en oplagt aktivitet.

— Fælles hus

Boesdal skal fortsat være rammen for stevnsboernes organiserede og uorganiserede aktiviteter sideløbende med besøgscentret. Et fælles hus vil give foreninger og daglige brugere en fysisk ramme og samlingspunkt, hvor aktiviteter og faciliteter for brugerne er forbedret.

— Restaurering af den gamle lade

Den gamle lade står i dag forfalden hen, men rummer potentiale for både skoleaktiviteter, opbevaring af udstyr til vandsportsaktiviteter og opbevaring for besøgscentret.

Baggrund

- Besøgscenter Stevns Klint: Rollefordeling. Besøgssteder langs klinten
- Boesdal Kalkbrud - koncept for faciliteter og anlæg
- Inddragelse af borgere gennem survey marts-april 2020
- Workshop om 'Fælles Boesdal', februar 2020

3. Stevnsfort

Koldkrigsmuseum Stevnsfort er ved siden af kirken i Højerup og selve klinten den største nuværende attraktion på Stevns med op mod 35.000 årlige besøgende, og drives som en del af Østsjælland Museum. Fortet er hovedattraktion for koldkrigsfortællingen, der er en væsentlig del af Stevns' og klintens historie, og som udover på Stevnsfortet også kan opleves ved Stevns Fyr og Mandehoved.

Stevnsfortet fungerede som hemmeligt militært anlæg under Den Kolde Krig. Siden 2008 har det været åbent for offentligheden, og blev i 2012 fredet. Det særlige ved fortet er, at det er et underjordisk atomsikkert militæranlæg. Anlægget, der ligger 18 m under jorden, er yderst velbevaret med det originale inventar, installationer og artilleri. Det består af i alt 1,7 km gange, der er hugget ud i klintens hårde kalk. Besøg kan kun ske på museets guide-

de ture, som enten bookes hjemmefra via museets hjemmeside eller på stedet ved ankomst. Den begrænsede publikumskapacitet i selve anlægget kan være en udfordring i højsæson og ferier, da de besøgende, der ikke har booket hjemmefra, risikerer at gå forgæves. Udover det underjordiske anlæg består Stevnsfortet af et område på 33 hektar, der i dag bruges til en udstilling af luftværnets materiel med radarvogne, missiler og rekreativt område. Herfra er der udsigt ud over klinten og havet. Gennem årene har museet løbende udviklet nye udstillinger og publikumsaktiviteter - bl.a. en audioguide til terrænet over og omkring fortet, som kan høres på smartphone. På trods af de forskellige initiativer har fortet dog haft lettere faldende besøgstal over årene fra ca. 40.000 i årene efter åbningen til ca. 33.000 i 2018.





Hvem bruger området?

Koldkrigs-museum Stevnsfortet tiltrækker en bred gruppe af besøgende og turister. Gæsterne er familier i forskellige konstellationer (forældre med børn, tre generationer), par og venner uden børn og særligt historisk interesserede (militær, artilleri, koldkrigshistorie m.m.), foreninger, virksomheder samt skoler og uddannelsesinstitutioner. Hertil kommer der en gruppe af udenlandske turister. Set i forhold til gennemsnittet af danske museer har Stevnsfortet særligt godt fat i det mandlige publikum, som traditionelt er underrepræsenteret på museer.

Hvad kan man opleve?

- Guidede ture i det underjordiske anlæg
- Besøge velkomstcentret med særudstillinger og mulighed for at købe kaffe, vand, slik og is
- Opleve fortets to kanontårne, helikopterpladsen, ventilationsskakter og udstilling af luftværnsmateriel over jorden, som ligger frit tilgængeligt i terrænet over og rundt om fortet
- Bruge gratis audioguides til terrænet, som kan downloades til smartphone og høres, mens man går rundt i området
- Events og arrangementer af forskellige slags

Potentialer og barrierer

Stevnsfortets hovedfortælling er Den Kolde Krig, men anlægget giver også de besøgende muligheden for en anderledes og fascinerende oplevelse af klinten, som ikke er mulig andre steder. På turen gennem anlægget oplever man de rå kalkvægge helt tæt på. En af de særlige oplevelser, som fortet byder på, er en hemmelig rævegang, som fører fra fortets gange direkte ud til kysten og klinten. Her går man bogstaveligt talt fra mørket og ud i lyset. Koldkrigshistorien, klinten og verdensarven bliver her bundet sammen i en samlet oplevelse. Klinten er således et konstant og nærværende element i oplevelsen af fortet, både under og over jorden.

Set i forhold til resten af Stevns Klint har fortet en fordelagtig beliggenhed ved Trampe stien på strækningen mellem Boesdal Kalkbrud og Højerup. Den korte distance mellem de tre steder gør det oplagt at vandre fra Boesdal Kalkbrud over fortet og videre til Højerup og retur. På den ca. fire km lange rute ad Trampe stien (mellem Boesdal Kalkbrud og Højerup) udgør fortet et naturligt opholdssted og kan være med til at give den besøgende en anden dimension på klinten og dens historie. Samtidig vil det være med til at synliggøre fortet som selvstændig attraktion og kan motivere til genbesøg for dem, der i første omgang kun oplever fortet udefra. Netop variationen i oplevelserne og fortets kombination af nutidig historie (Den Kolde Krig) og fascinationen i det underjordiske anlæg kan bidrage til øget genbesøg.



Situationsplan for Stevnstort illustrerer forslag til anbefalinger og er ikke bindende

- Kystvej med cykelsti
- Loop fra Boesdal
- Trampesti med loops
- Parkeringsområde

Stevnsfort

Anbefalinger

— **Styrk Stevnsfortets synlighed ved Besøgscenter Stevns Klint**

Sammen med det nye besøgscenter i Boesdal vil Stevnsfortet udgøre et oplevelsesmæssigt knudepunkt på klinten. Der er derfor et potentiale i at tydeliggøre sammenhængen mellem de to oplevelser og derigennem motivere til genbesøg fx med events. Når gæster besøger Besøgscenter Stevns Klint skal det fremgå tydeligt, at Stevnsfortet også findes. I området ved Stevnsfortet skal der også være aktiviteter og oplevelser som de, der kommer forbi uden at have booket adgang til fortet, kan benytte sig af, så de ikke går forgæves.

— **Tydelige loops og vandreforslag (fx Trampestien) til og fra Stevnsfortet samt de øvrige perler**

Oplevelsen af klinten til fods (på Trampestien) er et af områdets helt store kvaliteter. Og den korte distance mellem Boesdal Kalkbrud og Stevnsfortet er en oplagt måde at opleve Trampestien og vil være tilgængelig for de fleste gæster og grupper.

— **Styrk parkeringsmulighederne ved fortet**

Ved at øge parkeringsmulighederne ved Stevnsfortet skabes der plads til, at turister efter ophold på fortet i højere grad benytter sig af Trampestien til fx at besøge Højerup og Stevns Fyr. Det vil bidrage til mindre trafik i de områder og øge helhedsoplevelsen af destinationen.

Baggrund

- Danmarks Statistik: Attraktionslisten for statslige og statsanerkendte museer (2018)
- Besøgscenter Stevns Klint: Rollefordeling. Besøgssteder langs klinten

4. Højerup

Højerup er en idyllisk, gammel fiskerlandsby med Højeruplund og Højerup Gamle Kirke placeret helt ude på kanten af Stevns Klint, hvor der er en fantastisk udsigt over klinten. I byens centrum er et af Danmarks ældste gadekær, og mange af husene er bygget i kridtsten. Landsbyen er en tidsløse og kulturhistorisk blik på livet omkring Stevns Klint igennem århundreder. Det var endvidere i Højerup, at geologen Alvarez tog den prøve af Fiskeleret, der gjorde Stevns Klint til verdensarv.

Højerup Gamle Kirke er ikke blot fortællingen om koret og kirkegården, der styrtede i havet i 1928. Den er også en del af fortællingen om kridtsten, der blev udvundet og sendt ud i hele landet for at opføre prægtige bygninger i det eftertragtede materiale. Både den gamle og den nye kirke er opført i kridtsten og omgives af charmerende

landsbyidyl, et traktørsted, en kirkegård, en mindelund og et gammelt fiskerhus. Fiskerhuset står som et synligt vidnesbyrd på det arbejdende folk ved Stevns. På skyfrie nætter står stjernebilledet klart over Højerup, fordi byen er indhyllet i mørke. Det gør byen til et attraktivt sted for stjernekyggere. Alt dette bidrager til Højerups specielle atmosfære, hvor fortid og nutid bindes sammen til fortællingen om stevnsboernes liv ved klinten.



Hvem bruger området?

Højeruplund er et yndet udflugtssted i dag på grund af byens flotte beliggenhed, udblik over Stevns Klint og idylliske atmosfære. Både borgerne i byen, lokale og besøgende benytter området til udflugter med familien, skoleklasser, picnicture på det store græsareal og til at opleve klinten fra strandsiden. Cykelruten Berlin-København går forbi Højerup, hvilket bidrager til et stigende antal cykel- og motionsturister. Traktørstedet er velbesøgt hele året rundt og områdets faciliteter med legeplads, græsareal og kulturhistorie betyder, at uddannelsesinstitutioner fra grundskole til universitet besøger Højerup for at opleve klinten.

Hvad kan man opleve?

- Besøge de to kirker
- Besøge Mindelunden
- Spise på Traktørstedet Højeruplund
- Gåture i området og på Trampestien
- Picnic i det grønne areal foran kirkerne
- Opleve klinten og Fiskeleret fra vandsiden via trappen ned til stranden
- Dykning og lystfiskeri
- Studere stjerner og planeter
- Overnatningsmuligheder i form af Bed & Breakfast
- Bruge faciliteter i form af legeplads, parkeringsmuligheder og offentlige toiletter



Potentialer og barrierer

Højerup er et af favoritstederne blandt de turister, der besøger Stevns Klint. Hele 42% har besøgt Højerup på deres tur til Stevns Klint, og 17% startede deres tur i Højerup. Synet af kirken på kanten af klinten er et trækplaster i international klasse, og det er en stor oplevelse at gå ad trappen ned til stranden. Der bør dog arbejdes med at etablere bedre adgang til stranden for at forbedre tilgængeligheden for en større målgruppe af besøgende.

Området ved Højerup er det bedste sted på hele Stevns Klint til at opleve Fiskeleret. Der ligger derfor et stort potentiale i at synliggøre og styrke formidlingen om verdensarv ved at gøre Fiskeleret i Højerup mere synligt med en platform på stranden.

Et andet formidlingsgreb med stort potentiale i Højerup er kulturhistorien. Det gælder fx historien om kirkeskredet og lokale, som ernærede sig ved at skære kalksten fra klinten om vinteren. Dertil er Mindelunden et særligt sted, som bidrager til en rolig og idyllisk atmosfære og rummer et potentiale for bedre formidling af den særlige historie fx af lokale guides.

Mindelunden og det grønne græsareal mellem de to kirker er et skønt område til picnic, leg og samvær på tværs af generationer. Her er der potentiale for at understøtte og forbedre faciliteterne fx picnicområder, toiletforhold, skraldespande, bænke og etablere et madpakkehus. Forbedring af servicefaciliteter vil ikke kun øge områdets kvalitet men bidrage til, at naturen beskyttes og styrkes. Fiskerhytten har potentiale til at blive brugt til kommercielle forhold, der samtidig kan understøtte de besøgendes behov.

Højerup er tilgængelig via Trampestien fra både syd og nord og med bil eller på cykel fra Hærvejen. Når man ankommer til Højerup med bil i dag og følger vejens forløb, ender man i en blind vej ved Højeruplund. Her er der et potentiale for at styrke wayfindingen for bilister ved at ændre vejens forløb, så kyststrækningen ikke bliver brudt, og så bilister intuitivt kan fortsætte langs kysten. Dertil er der behov for at forbedre parkeringsforholdene for bilister. Ankomst til Højerup med kollektiv transport er mulig med bus i hverdagene, og her er der et potentiale for både at styrke transport fra vand- og landsiden.



Situationsplan for Højerup illustrerer forslag til anbefalinger og er ikke bindende

- Ankomst med cykel og bil
- Trampesti

Højerup Anbefalinger

— Styrkelse af området med en samlet plejeplan for naturen i Højerup

På grund af Højerups store besøgstal er der et behov for at styrke, beskytte og bevare naturen for at bevare Højerup og klintens store oplevelsestilbud, så Trampestien ikke nedslides, de grønne arealer fremstår pæne og kyststrækningen bevares.

— Forbedring af parkerings- og vejforhold til bilister

Den nuværende parkeringsplads er placeret i midten mellem Mindelunden, de to kirker, traktørstedet og de grønne græsarealer. Det betyder, at parkeringspladsen har fået den bedste placering, hvilket hverken bidrager til områdets udtryk eller giver optimale forhold til ind- og udkørsel. Omlægning af parkeringspladsen vil bidrage til at løse de trafikale udfordringer, der er observeret i Højerup, samtidig med det vil åbne for det naturskønne område, der grænser op til klinten. Dertil vil det styrke wayfindingen for bilister, hvis vejens forløb ændres ved Højerup, således at kyststrækningen ikke afbrydes.

— Bedre lokalhistorisk formidling i Højerup og kobling af Højerup til fortællingen om verdensarv

ortællingerne om livet ved Stevns Klint i Højerup er helt særlige. Der er et stort potentiale i at styrke disse fortællinger som supplement til Højerups del af fortællingen om verdensarv. Her kan der drages paralleller til fortællingen, der udspringer fra Boesdal Kalkbrud for at skabe en samlet formidling af verdensarv og den lokale kulturhistorie.

— Udvikling af oplevelser og servicefaciliteter (toiletter, skraldespande og bådebro på stranden)

Der er behov for flere servicefaciliteter (fx toiletter og skraldespande) i både Højerup og langs Trampestien for at beskytte dyreliv og styrke biodiversiteten. Der har tidligere været anlagt bådebro i Højerup, hvor fiskerne lagde til med deres både. Anlæggelsen af en ny bådebro vil gøre det muligt at sejle til Højerup og opleve klinten fra vandsiden. Fiskerhuset ved Højerup Gamle Kirke rummer ligeledes potentiale til enten kommercielt brug (se kort).

— Bedre adgang til stranden og Fiskeleret

En bedre adgang til stranden fx i form af to nye trapper samt en platform med udsigt til Fiskeleret vil åbne

stranden og klinten fra havsiden for en større gruppe af besøgende. Dertil er der et stort potentiale for at anlægge en platform over den nedfaldne kirkegård, både af sikkerhedsgrunde og af respekt for efterkommerne.

— Mulighed for overnatning på museumsgrund

Den tidligere museumsbygning rummer meget potentiale, men en overnatningsmulighed, der visuelt passer ind i området, vil bidrage til at styrke de kommercielle potentialer i Stevns og samtidig bidrage med flere overnatningsmuligheder langs klinten.

Baggrund

- Besøgscenter Stevns Klint: Rollefordeling, Besøgssteder langs klinten
- Højeruplund helhedsplan 2018
- Interviews med repræsentanter fra Højerup Borgerforening
- Interview med bestyrelsen for Selskabet Højeruplund
- Rammeplaner 9.9 286 og 9 R3 295

5. Stevns Fyr

Området ved Stevns Fyr er med sine 41 meter over havets overflade det højeste punkt på Stevns Klint. Klintens højde og geografiske placering gør, at man har en storslået udsigt over Østersøen og Øresund. Området vidner om en lang søfartshistorie. Før de to fyrtårne ved Stevns Fyr blev bygget, blev lyset fra signalbål brugt til at informere søens folk og fiskere om afstande og placering.

Placeringen mellem øst og vest har gjort Stevns Klint til en af de mest betydningsfulde forposter i Danmarks forsvarshistorie. Under Den Kolde Krig var Stevns en del af NATO's frontlinje mod øst. Udkigsposten, kendt som Udkiggen, ved Stevns Fyr er placeret helt ude på kanten. Herfra kunne man registrere, hvilke skibe, der passerede gennem Øresund. Flyvevåbnet etablerede Eskadrille 543, der var udstyret med raketter og radaranlæg som forsvar mod angreb fra Warszawapagten.

Området er i dag et yndet sted for fuglekiggere, fordi der hvert forår og efterår passerer millioner af trækfugle forbi fyret.

Hvem bruger området?

Stevns Fyr er sammen med Højerup og Boesdal et af de steder langs kysten, hvor gæsterne typisk opholder sig, når de besøger Stevns. De lokale bruger også området på ugentlig basis, hvor de fx mødes til picnic i det gamle misilbatterianlæg, der i dag er et rekreativt område. De lokale og turister, der bruger området, har særligt en interesse for udkigget, fugle, Den Kolde Krig eller cykelferie, hvor nogle tager ruten København-Berlin-ruten, der går igennem området.



Hvad kan man opleve?

Stevns Fyr tilbyder både organiserede og selvorganiserede aktiviteter:

- Gåture i området
- Mulighed for picnic
- Guidet rundvisning af frivillige fyrvagter
- Mulighed for at komme op i det 27 meter høje fyrtårn
- Gratis permanent udstilling om livet ved fyret samt løbende kunstudstillinger i det gamle fyr og fyrmeisterboligen
- Mulighed for køb af snacks i Udkiggen (kun weekenden)
- Turistinformation fra frivillige (kun weekenden)
- Midlertidig udstilling om geologi i garagebygningerne
- Leje af cykler
- Events



Potentialer og barrierer

Fyrtårnet står som et pejlemærke og ses tydeligt fra de omkringliggende veje. Området er åbent for biler og cykler alle dage fra solopgang til solnedgang, og gående kan passere via Trampestien hele døgnet. Det byder på en enestående udsigt, der indbyder til at tage madpakken eller eftermiddagskaffen med på turen.

For besøgende uden bil eller cykel er der dog udfordringer, da der p.t. ikke er nogen direkte busbetjening til området. På nuværende tidspunkt kører den nærmeste busforbindelse til Højerup, hvorfra der via Trampestien er 1,3 km til fyret. Turen er oplagt, da man på den måde kan opleve både Højerup og fyret, og turen egner sig også til familier med børn, da den er forholdsvis kort. Dog er Trampestien mod nord lukket med låge og formidlingen ligger langt nede af stien. Sydfra er Trampestien usynlig og ofte er terrænet pløret.

Derudover er det vanskeligt at komme ned på stranden og opleve klinten. Trappen, der blev vedtaget som del af Realdaniaprojektet Stedet Tæller, kunne ikke opføres, fordi klinten er for porøs. I stedet er der et stort potentiale i at skabe en flot udsigtsplatform for at markere klintens højeste punkt.

Koldkrigsfortællingen kommer til udtryk i det indhegnede område med kontrolhus, udkigspost samt voldanlæg og hegn. Men der er brug for at styrke denne fortælling, så de fysiske vidnesbyrd understøttes af bedre og opdateret formidling og information. Det gælder også for fyrtårnene, der udgør en essentiel del af fortællingen om Stevns' søfartshistorie.

For at udnytte det fulde potentiale af stedet skal der også være mulighed for både bispisning og overnatning i området. Her kan de eksisterende bygninger inddrages, brugen af dem udvides og en ny bygning evt. opføres.



Situationsplan for Stevns Fyr illustrerer forslag til anbefalinger og er ikke bindende

Stevns Fyr Anbefalinger

— Bedre formidling af Stevns Fyr, det fysiske område og koblingen til verdensarv

I fyrmesterboligen formidles verdensarven, men udstillingen skaber ikke engagement, og åbningstidene bliver ikke overholdt, så de besøgende kan gå forgæves. Skiltene i området er forældede og bærer præg af midlertidige løsninger, hvor forskellige lag papir er klistret oven på hinanden. Det anbefales at styrke formidlingen af områdets historie både i udstillingen i fyrmesterbygningen samt gennem opdateret skiltning. Sideløbende med udarbejdelsen af denne udviklingsplan er der designet et nyt skilte- og wayfinding-forslag til Stevns Fyr. Forslaget fordrer bevægelse og lokker gæster hen til steder i området, de fleste normalt går forbi, samt kobler området til Trampestien. Med planen bliver de fysiske vidnesbyrd på Den Kolde Krig også mere synlige.

— Bedre overnatningsmuligheder og servicefaciliteter

Der er behov for at udvikle overnatningskapaciteten, hvilket gæsteundersøgelser og turismestrategien for området også peger på. Mandskabsbygningen kan eksempelvis udnyttes til både café og overnatning. På nuværende tidspunkt er der fire værelser, som potentielt kan tages i brug til overnatning som vandrehjem for cykel- og vandreturister. Desuden kan andre dele af bygningen udnyttes til flere værelser, så kapaciteten kan udvides. Dertil er muligt at oprette primitive overnatningsmuligheder i form af shelters og teltpladser, samt autocamperpladser ved missilopbevaringen, der alle (mod betaling) har adgang til bad- og toiletfaciliteter i mandskabsbygningen. De sidste tre år har fyrvagterne solgt sodavand og is fra udkigshyttens lille thekøkken, hvilket har været en succes. Det anbefales, at salg af mad og drikke i stedet flyttes til mandskabsbygningen, så udkigshytten og dets originale interiør kan bevares som et autentisk vidnesbyrd på Den Kolde Krig. Menukortet bør udvides og maden gerne laves af lokale råvarer fra området. Der bør om muligt være åbent alle ugens dage, så det kommer de lokale til gode i hverdagen, hvor lokalerne også skal kunne bruges til fællesspisning, m.m. I tilknytning til caféen/restauranten kan der sælges postkort og souvenirs fra området. Der kan også tænkes i lokaler og faciliteter til kurser og konferencer.

— Etablering af landskabelige tiltag, der øger mobiliteten og beskytter naturen ved Stevns Fyr

et bør gennemføres landskabelige tiltag, herunder en plejeplan, der understreger og udfolder stedets landskabelige oplevelser samt beskytter og styrker områdets natur. Disse tiltag kan med fordel tage udgangspunkt i den allerede udarbejdede skilte- og wayfindingplan. Der er potentiale for at anlægge urtehaver, som kan bidrage til at formidle stedets historie. En ny udkigsplatform vil åbne op for en promenade langs klinten, der fører til det nye udsigtspunkt og som synliggør og binder Trampestien sammen.

— Etablering af en udkigsplatform ved Udkiggen

Der er potentiale for at anlægge en panoramaplads ved udkigsposten, der understreger den spektakulære udsigt og stedets status som det højeste punkt. En sådan plads skal også synliggøre Trampestien, der i dag er svær at få øje på. Hertil foreslås det, at de nordøstlige missilramper ryddes for krat, og at der anlægges en trappe, der tilgængeliggør ramperne fra den side, hvor gæsterne befinder sig. Dette rummer også formidling, da man på den måde vil kunne få et indblik i, hvordan koldkrigsanlægget har set ud i sine velmagtsdage.

Baggrund

- Foranalyse: udviklingsplan og anlæggelse på Stevns Klint 2011 Juuhl Frost Arkitekter
- Forvaltningsplan 2017-2020
- Helhedsplan 2004
- Interview med Stevns Fyrforening
- Lokalplan 2016
- Studio Leh: Skilte- og flowplan 2019

6. Mandehoved

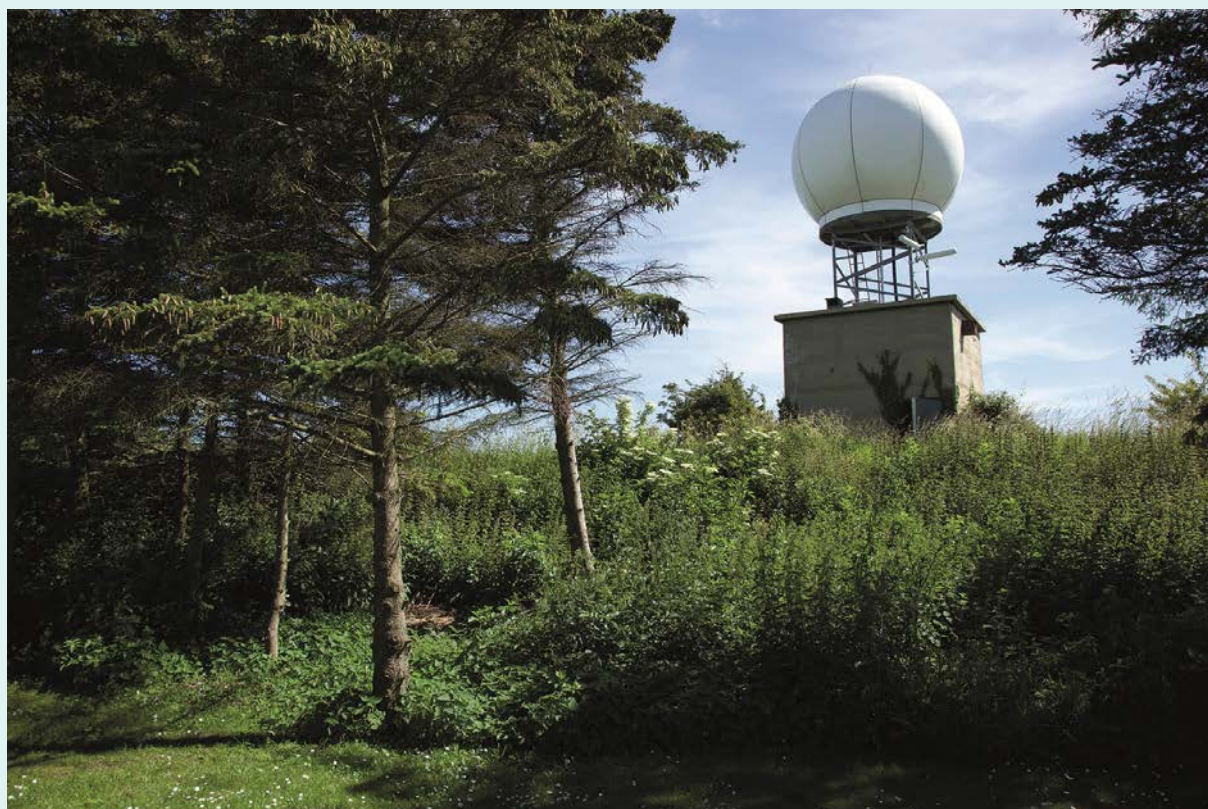
Mandehoved byder både på Koldkrigshistorie og fuglekiggeri. Ved Flagbanken står de to radartårne tilbage som historiske vidnesbyrd på Den Kolde Krig, hvor området var en del af Københavns luftforsvar. Det gamle soldaterhjem huser i dag Stevns Naturcenter, der tilbyder undervisning og events med oplevelser i naturen. Området fungerer også som rekreativt område og et helt særligt sted for fuglekiggere. Det ene radartårn er omdannet til fugleobservationstårn, og herfra kan man se ud over Øresund og om foråret og efteråret opleve et stort antal trækfugle.

Syd for Mandehoved ligger Stevns Kridtbrud, som er det sidste aktive kridtbrud på Stevns. Kridtbruddet medregnes ikke som en perle langs klinten, men det tiltrækker meget opmærksomhed fra besøgende på grund af den

spektakulære udsigt over bruddet. Her er der et potentiale for at øge kvaliteten af oplevelsen i den nordlige del af klinten, samt med tiden benytte bruddet til naturformidling, hvis graveområdet flyttes.

Hvem bruger området?

Generelt er Mandehoved særligt for besøgende, der er interesseret i naturen, fugle og militærhistorie. Området er også velbesøgt af skoler og uddannelsesinstitutioner, som kommer til Naturcentret for at benytte sig af de mange undervisningstilbud, og til lejrskoler.





Hvad kan man opleve?

Mandehoved tilbyder både organiserede og selvorganiserede aktiviteter:

- Gåture i området
- Mulighed for picnic
- Udsigt fra toppen af det ene radartårn
- Fuglekiggeri
- Overnatning i shelter
- Undervisning og guidede ture fra Naturcentret

Potentialer og barrierer

Mandehoved er en af de mere hemmelige perler langs Stevns Klint - kun 16% af de besøgende på klinten har været ved Mandehoved, og kun 2% startede deres besøg ved Mandehoved. En af årsagerne er, at området er afskåret fra de resterende perler grundet manglende infrastruktur langs kysten samt stor afstand til de sydlige, mere kendte perler. Formidlingen af Mandehoved kan med fordel knyttes mere sammen med Stevnsfortet og fortællingen om Den Kolde Krig ved Stevns Klint for at øge sammenhæng mellem de nordlige og sydlige steder langs klinten.

De fysiske vidnesbyrd fra Den Kolde Krig giver en unik mulighed for at opleve autentisk militærhistorie. Der ligger derfor et stort potentiale i at styrke formidlingen om militærhistorien og geologien, men også formidlingen om fugle og natur.

Ca. 5000 besøgere hvert år Naturcentret, og centret er et knudepunkt for naturformidling i Stevns Klint. Det er helt oplagt, at Naturcentret fortsat tilbyder undervisning, guidede ture og overnatning for skoler og institutioner. Derudover ligger der et potentiale i at genåbne pavillionen og skabe en udstilling om geologien, klimaet og klintens fugletræk ved Mandehoved. Dette vil sikre, at der også er tilgængelig formidling for de besøgende, der besøger området på egen hånd og uden for Naturcentrets åbningstid.

Bedre servicefaciliteter fx grillområde, picnic og bænke vil ligeledes højne kvaliteten af området, samt oprettelsen af flere primitive overnatningspladser. Flyvestation Sigerslev har ligeledes potentiale som konferencehotel eller vandrehjem. Hvis den på et tidspunkt ikke længere skal bruges til flygtningeboliger.

Ved Stevns Kridtbrud er der i dag en udsigtsplatform over bruddet, som har potentiale for at blive udbygget og samtidig formidle lokalhistorien om kridtbruddene på Stevns. Dertil er der potentiale for at forbinde strand og Trampestien med stisystem og trappe foran Stevns Kridtbrud.



Situationsplan for Mandehoved illustrerer forslag til anbefalinger og er ikke bindende

Mandehoved Anbefalinger

— Bedre formidling af naturen og Den Kolde Krig, samt kobling til den samlede fortælling om verdensarv

Flyvestationen Sigerslev i Mandehoved er et af de bedst bevarede koldkrigsanlæg i Danmark. Bygningerne er et synligt bevis på historien, men det anbefales at forny formidlingen, som fremstår forældet. Derudover kan formidlingen af områdets fugle styrkes eksempelvis med en udstilling i pavillionen. Formidlingen i området bør også omfatte verdensarv, så det tydeliggøres, at Mandehoved er en del af Destination Stevns Klint.

— Flere primitive overnatningsmuligheder og servicefaciliteter

På Flagbanken er der en primitiv lejrplads med to bålpladser, bordebænke-sæt og et shelter med plads til 6-8 personer. Man må gerne slå mindre telte op ved lejrpladsen, og der er adgang til toilet og vand. Det er oplagt at udvide området med autocamperpladser, teltpladser og flere shelters, samt benytte den gamle flyvestation til fx vandrehjem i fremtiden.

— Forbedre ankomsten med bil og cykel i form af parkeringsområdet

Der er stor forskel på ankomsten til Mandehoved afhængig af, om besøgende ankommer fra Trampestien eller med cykel og bil fra hovedvejen. Fra vejen møder man en trist p-plads og en lang indkørsel til selve det smukke græsareal. Der er behov for at styrke ankomsten med bil, bus og cykel, så Mandehoved både manifesterer sig som en del af Stevns Klint og kan understøtte besøgende (herunder også skoler etc. til Naturcentret).

— Etablering af busstoppested ved Stevns Kridtbrud

Herfra kan man både spadsere til Mandehoved og Holtug Kridtbrud.

— Øge tilgængeligheden på Trampestien

Etablering af trappe, så Trampestien fra strandsiden ved Stevns Kridtbrud forbindes med Mandehoved. Trappen kan med fordel etableres med plateau, hvorfra der kan formidles om råstofhistorien ved Stevns Klint.

— Udsigtsforhold over Stevns Kridtbrud

Forbedring af udsigtsforholdene over det aktive kridtbrud med en større udsigtsplatform og ved at indarbejde formidling om området i inventaret.

— Styrkelse af servicefaciliteter og primitive overnatningsmuligheder syd for Stevns Kridtbrud.

Baggrund

- Besøgscenter Stevns Klint: Rollefordeling. Besøgssteder langs klinten
- Forvaltningsplan, Stevns Kommune
- Lokalplan 176, 2016
- Rammeplan, Stevns Kommune

7. Holtug Kridtbrud

Indtil 1972 blev der udvundet kalk og kridt i Holtug Kridtbrud. I dag fremstår det som et helt særligt Natura 2000-naturområde. Kridtbruddet er hjemsted for flere truede og fredede dyre- og plantearter, herunder stor vandsalamander, som er på den såkaldte Rødliste³. Her får man oplevelsen af vild natur, og i det kuperede terræn kan man gå fra toppen og ned i bunden af bruddet og til stranden, hvorfra man kan se klinten. Nogle steder er adgangsforholdene vanskelige på grund af stejle stier, og stedet er ikke tilgængeligt for alle. Området emmer af ro og en afsondrethed, som giver det en helt særlig atmosfære og nærvær med naturen, der adskiller sig fra de øvrige perler.

3. Mst.dk: Den Danske Rødliste er en liste over de dyre- og plantearter, der risikerer at uddø i Danmark, hvis ikke vi giver dem særlig beskyttelse.

Holtug Kridtbrud er samtidig det bedste sted på klinten at finde fossiler, som ligger gemt i det bløde, hvide kridt. Man kan bl.a. finde søpindsvin, blæksprutter og hjagtænder og forskellige andre aftryk af millioner år gammelt dyre- og planteliv. Området er særlig karakteristisk, fordi samspillet mellem kulturlaget (den industrielle udnyttelse af klinten) og naturgrundlaget (selve klinten med de mange kridtlag) opleves særlig tydeligt her.

Hvem bruger området?

Brugerne af området er både lokale og turister. De kommer i forskellige konstellationer i form af familier med og uden børn, venner og grupper på tur. Blandt turisterne er det særligt vandre- og cykelturister samt lystfiskere, der besøger kridtbruddet. Nogle bruger alene området rekreativt, mens andre har en særlig interesse for naturen.





Hvad kan man opleve?

Området bruges i dag primært som rekreativt område, hvor man nyder naturen og dyrelivet. Det er også muligt at fiske fra stranden, men yderligere udvikling af vandaktiviteter i området vil ikke være oplagt grundet de særlige naturforhold og status som Natura 2000-område.

De oplagte aktiviteter er:

- Rekreativt brug
- Fossiljagt
- Lystfiskeri

Potentialer og barrierer

Holtug Kridtbrud kan bedst beskrives som den 'hemmelige perle'. Kridtbruddet ligger forholdsvis isoleret på den nordlige og mindre befærdede del af klinten og er i dag kun tilgængelig med bil eller via Trampestien, som dog ikke løber langs klinten på denne strækning, men følger vejen ind i landet.

Holtug Kridtbruds potentiale ligger i at give de besøgende en anden og mere ren naturoplevelse, og som et mere udfordrende alternativ til Boesdal Kalkbrud. Holtug Kridtbrud er for dem, der gerne vil ud i naturen og væk fra de større turiststeder på klinten. Et besøg i området kræver en vis forberedelse, hvis man skal have det optimale ud af turen, fx fodtøj. Det er ikke det oplagte sted for det brede publikum at besøge klinten første gang. Men området, med sin mere øde og rå natur, vil være et sted som inspirerer til genbesøg, og kan blive et sted, man vender tilbage til, når først man har lært det at kende.

Et besøg i Holtug Kridtbrud kan kombineres med besøg på Mandehoved. Dog er adgangsforholdene ikke optimale, da Trampestien som nævnt ikke løber langs klinten på denne del, og man derfor har oplevelsen af at gå væk fra klinten på strækningen mellem de to steder. Samtidig er parkeringsmulighederne begrænsede, og der er allerede på nuværende tidspunkt problemer i forhold til kapacitet, hvilket medfører uhensigtsmæssig parkering på tilstødende veje.

I udviklingen af området er det vigtigt at være opmærksom på, at Holtug Kridtbrud er sårbart overfor øget færdsel, fordi slitage og affald kan medføre en forringelse af naturen og forholdene for det særlige dyre- og planteliv, som er i området. Udvikling af aktiviteter i området skal derfor ske i respekt herfor.



Situationsplan for Holtug Kridtbrud illustrerer forslag til anbefalinger og er ikke bindende

Holtug Kridtbrud

Anbefalinger

— Bedre formidling af Holtug Kridtbrud og kobling til den samlede fortælling om verdensarv

Holtug Kridtbrud er et godt sted at opleve klinten helt tæt på. Muligheden for at lede efter fossiler i de nedfaldne blokke giver stedet en særlig oplevelsesprofil. Men den ubemandede formidling af særligt naturen og fossilerne skal styrkes, for at sikre at besøgende ikke skader området. En lille udstilling omkring klinten og fossilerne, som den der er ved fyret i dag, vil være oplagt og kan etableres i forbindelse med parkeringsområdet.

— Tilgængelighed og servicefaciliteter i Holtug Kridtbrud

Som det er i dag, er oplevelsen af Holtug Kridtbrud ikke tilgængelig for alle. Det anbefales at forbedre adgangsforhold ved at befæste hovedstien med fx grus eller stenmel, så færdselsstrømmen kan styres på en bæredygtig måde, og sliddet minimeres. Der kan også være mulighed for at etablere bedre tilgængelighed mellem de forskellige niveauer i bruddet og Trampestien generelt.

— Ankomstforhold og parkeringsfaciliteter i Holtug Kridtbrud

I dag sker ankomsten til kridtbruddet via en lille grusvej, som ender i en mindre parkeringsplads. Det er en udfordring, og ved selv en begrænset stigning i antallet af besøgende vil de nuværende forhold ikke være tilstrækkelige. Mulighederne for at optimere ankomst- og parkeringsforhold skal derfor undersøges yderligere, eller alternativt skal Holtug Kridtbrud lukkes af for bilister, så besøgende ankommer på cykel eller vandrende.

Baggrund

- Besøgscenter Stevns Klint: Rollefordeling. Besøgssteder langs klinten

8. Bøgeskov

Bøgeskov er Stevns Klints nordligste perle, hvor der er en lille fiskeri- og lystbådehavn, traktørsted, skov, og hvor Trampestien starter eller slutter. Havnen har tidligere været udskibningssted for flint og kridt og er i dag et hyggeligt og charmerende havnemiljø med fiskerskure og havnekontor, der dog bærer præg af mange års slid.

Fra havnen er der en smuk udsigt over havet, og mod syd er der udsyn til Stevns Klint. Bøgeskov Havn er beliggende i et smukt område omkranset af bøgeskoven med et godt stinet, der forbinder Trampestien med regionale vandreruter.

Det er særligt naturoplevelser i skoven og på vand samt lokalhistorien, der karakteriserer området ved Bøgeskov Havn. I dag er det muligt at komme til Bøgeskov Havn i bil, båd, på cykel eller til fods via regionale vandreruter.

Der er gode udendørs opholdsmuligheder for gæster, der kommer for at sejle, fiske, bade eller gå tur i den smukke bøgeskov eller besøge det idylliske traktørsted, der byder på mad indendørs og udendørs i hyggelige omgivelser.

Hvem bruger området?

Bøgeskov Havn bliver brugt af både lystfiskere, sejlere, løbere, vandrere fra Trampestien og naturinteresserede. Besøgende og lokale kommer for at spise på det hyggelige traktørsted og gå tur i skoven, og cyklister kan komme dertil ad skovveje fra Køge og fortsætte ned langs klinten. Havnens brugere og det lokale havnemiljø bidrager til en hyggelig atmosfære.





Hvad kan man opleve?

Bøgeskov Havn tilbyder en række forskellige aktiviteter og oplevelsestilbud:

- Sejlads (lystbåde, kitesurfing, windsurfing og kajak)
- Mulighed for at lystfiske
- Mulighed for at bade ved stranden
- Middag på traktørstedet i sommersæson
- Gåtur eller løbetur i Bøgeskoven
- Grille og picnic
- Nyde den smukke udsigt til klinten
- Ophold i shelter

Potentialer og barrierer

Som et led i den samlede turismestrategi for hele strækningen langs Stevns Klint forventes besøgstallet at stige. Derfor må Bøgeskov Havn også styrkes på en række punkter, for at den gode oplevelse bibeholdes, og indtjeningspotentialerne for de kommercielle aktører på stedet indfries. Overskriften på udviklingen af Bøgeskov Havn er at understrege og fremhæve stedets uspolerede og naturlige karakter, da det netop er dette, der giver stedet sit karakteristika og særlige ånd. Stedets potentiale er tæt forbundet med netop det uspolerede havnemiljø, der er primitivt i ordets positive forstand. De små og få røde træhuse bidrager til områdets naturlige atmosfære. Traktørstedet ligger som et guldaldermaleri ved ankomst. Plænen er rigt benyttet af gæster til skovtur, sammenkomster og mindre arrangementer. Stranden med badebro er velbesøgt med rig mulighed for ophold i det tilstødende grønne område. Endelig er Bøgeskov Havn den eneste af perlerne langs kysten, hvor der er en skov i tilknytning til kysten. Det er oplagt at styrke og indtænke rekreative tiltag for stedets naturgæster på vand såvel som land. Disse tiltag vil også kunne skabe øget indtjening for havnen i form af udleje af kajakopbevaring, autocamper- og bådpladser.

Den store afstand til resten af klinten er en stor barriere. Afstanden til den tætteste perle Mandehoved er 1,5 times gåtur via Trampestien. Hvis ikke man er i bil, er der dog mulighed for at benytte cykler, der udlejes fra havnen. Der er dog potentiale for at udbygge en udkigsplatform ved Bøgeskov Havn, som er forbundet med Trampestien. På den måde skabes der bedre sammenhæng mellem resten af klinten, og et flot udkig mod syd.



HOLTUG KRIDTBRUD

Situationsplan for Bøgeskov illustrerer forslag til anbefalinger og er ikke bindende

Bøgeskov

Anbefalinger

— **Udvikling af oplevelser i og omkring havnen hele året, herunder bedre servicefaciliteter og etablering af en udsigtsplatform til Stevns Klint**

Der er mulighed for at styrke tilbuddet af oplevelser ved at etablere en bådebro, så Bøgeskov Havn kan indgå i sejlruten. Det vil også være oplagt at anlægge en legeplads. Dertil er der behov for at styrke de overordnede servicefaciliteter (fx kajakslæbeplads og -opbevaring, toiletter, bade, grillområde, borde-bænkesæt, rensestation til lystfiskere og legeplads) i havnen. Området vil samtidig fremstå mere sammenhængende, hvis havn, traktørsted, skov og Trampestien forbindes med stier, og skiltningen styrkes.

— **Etablering af ny mole**

For at komme den stigende tilsanding af havnebassinnet til livs anbefales det at etablere en ny mole. Med en ny midtermole eller flydebroer kan kapaciteten af bådpladser dertil udvides. Her kan der også etableres et udsigtstårn til besøgende og ornitologer.

— **Etablering af autocamperpladser og primitive overnatningsmuligheder**

Autocamperplads med havudsigt kan indbringe en lejeindtægt, og I Bøgeskov Havn er der stort potentiale for at etablere autocamperpladser. Dertil kan der opføres primitive sovepladser, fx shelters i skoven.

— **Styrk formidling om verdensarv og lokalhistorie i Bøgeskov**

Der er behov for at styrke koblingen mellem Bøgeskov, havnen, Destination Stevns Klint og verdensarv. Den styrkede formidling vil bidrage til kvaliteten af kerneoplevelsen i Bøgeskov.

Baggrund

- Udviklingsplan for Bøgeskov Havn 2019

6. IMPLEMEN- TERINGSPLAN



5. Implementeringsplan

De mange anbefalinger til små og store tiltag, der er præsenteret i de foregående kapitler, vil alle bidrage til at styrke Stevns Klint som en samlet destination. De vil også være med til at realisere potentialet i de enkelte perler, samtænke udviklingen med turismesamarbejdet i regi af Sydkyst-Danmark og bidrage til den lokale udvikling i Stevns.

Med det kommende besøgscenter i Boesdal er der et naturligt mål og en tidslinje for udviklingen af Destination Stevns Klint, fordi besøgscentret i sig selv vil øge synlighed, interesse for og besøg til Stevns Klint. Prioriteringen af indsatser fokuserer derfor naturligt på at sikre en god start for besøgscentret og for at gribe de muligheder, det giver. Det er væsentligt at etablere faciliteter og anlæg, fx stier, bådebroer og trapper, for at gøre verdensarv og Fiskeler tilgængelig, både ved besøgscentret i Boesdal og i Højerup. På samme måde er det vigtigt at få igangsat foranalyser for anlæg og pyramiden i Boesdal, samt igangsætte udviklingen af en fælles identitet for Destination Stevns Klint.

Hensigten med implementeringsplanen er at samle anbefalingerne i fem større indsatser og prioritere dem i lyset af, hvad, der er vigtigst hvornår i forhold til at realisere potentialet. Planen skal derfor ses som åbningsgreb i forhold til, hvad der bør sættes i gang hvornår. Der er naturligvis forskellige faktorer, som kan sænke realiseringen af indsatserne. Det vil fx være nødvendigt at søge om tilladelser til anlæg, stisystemer og overnatningsmuligheder, hvis områderne ikke er en del af den nuværende forsøgsordning. Den endelige realisering af alle indsatserne må derfor forventes at løbe over en 10-årig periode.

Alt i alt rummer implementeringsplanen fem indsatser, der både styrker den samlede destination og samler mange af indsatsområderne fra analyserne, som går igen fra perle til perle.

De fem indsatser i prioriteret rækkefølge er:

1. Udvikling af identitet, wayfinding og formidling
2. Anlæg i naturen og adgang til klinten
3. Kollektiv transport og infrastruktur



Styrker den samlede destination

-
4. Fælles Boesdal
 5. Udvikling af Rødvig



Vigtige ift. etableringen af det nye besøgscenter

Det skal understreges, at der bør arbejdes med alle de fem indsats parallelt, da nogle af dem kræver fondsansøgninger og forprojekter, mens andre kalder på planlægning i kommunens eget regi eller realisering af eksisterende planer. Det er afgørende, at arbejdet med at realisere indsatserne sættes i gang hurtigst muligt for at sikre, at Destination Stevns Klint er klar til åbningen af besøgscentret i Boesdal medio 2022.

Indsats 1: Udvikling af og implementering af samlet visuel identitet, wayfinding og formidling for Destination Stevns Klint, der kan foldes ud i mange niveauer.

Destination Stevns Klint er for mange turister en ny destination på landkortet. Det er derfor helt centralt, at gæster og besøgende forstår den samlede destination og inviteres til at opleve så meget som muligt under deres besøg. Det kræver, at der udvikles en fælles visuel identitet, stærk wayfinding og et klart formidlingskoncept for hele destinationen. Indsatsen bør igangsættes med det samme og være gennemført inden åbningen af det nye besøgscenter.

Analysen har vist, at der er et stort potentiale forbundet med at skabe både ensartet formidling og fælles oplevelsesudvikling af destinationen. Ved at indtænke branding og formidling på tværs af både fysiske og visuelle tiltag skabes et afsæt, der kan indarbejdes i destinationens forskellige formidlingsspor, skabe sammenhæng mellem stederne langs klinten og ikke mindst sikre, at klintens 17 kilometer lange strækning og dens bagland opleves som en helhed.

Realisering

Indsatsen egner sig godt til finansiering fra fonde. Som referenceprojekt kan nævnes Tøndermarsk Initiativet, hvor man på lignende vis har arbejdet med fælles branding og formidling af verdensarv samt omdannelse af bygninger mm. Her arbejdes der med et samlet program for formidling, som implementeres i både større formidlingspunkter og mindre støttefunktioner, så fælles branding og formidling indtænkes i både større, strategiske tiltag og genspejles i de mindste, fysiske markører.

Indsats 2: Anlæg i naturen og adgang til klinten

I udviklingsplanen er der adskillige anbefalinger til at etablere trapper, udsigtsplatforme og styrke adgangen til klinten for på den måde at udvide og styrke mulighederne for at opleve klinten og den omkringliggende natur. Anlæggene i naturen vil styrke den samlede kvalitet af oplevelsen og sikre, at det store potentiale, der følger med etableringen af besøgscentret, udnyttes samtidig med, at det også vil styrke den samlede destination. Følgende anlæg i naturen vil forbedre adgang til klinten og verdensarv:

- Etablering af bådebroer i Boesdal og Højerup, som giver mulighed for at opleve klinten fra vandsiden
- Etablering af trappe i Boesdal i forbindelse med Verdensarvsstien, der foreslås udviklet som del af konceptet for Fælles Boesdal
- Etableringen af to nye trapper, der forbedrer adgang til stranden i Højerup og muligheden for rundture samt en platform, der styrker tilgængeligheden af verdensarv og Fiskeler
- Trappe fra stranden ved Stevns Kridtbrud, der forbinder Trampestien til Mandehoved og på den måde skaber sammenhæng og adgang til klintens historie
- Etablering af strandpromenade, der forbinder Rødvig og Trampestien og skaber et sammenhængende forløb
- Udsigtsplatform ved Stevns Fyr for at understøtte oplevelsen af at stå på et udsigtspunkt
- Udbygning af mole i Bøgeskov for at sikre adgang fra vandsiden

Realisering

På grund af udfordringer i forhold til klintens stabilitet i kombination med både kyststrækningsdirektiver, paragraf tre-regulativer, Natura 2000-regulativer og bevaring af naturen er det nødvendigt at igangsætte foranalyser for etableringen af trapper, platforme og anlæg hurtigst muligt. Der er her særligt behov for foranalyser i Højerup, Stevns Fyr, Boesdal og ved Stevns Kridtbrud. Foranalyserne vil inkludere risikovurdering, viden om etableringsmuligheder og give en konkret tidslinje på realiseringen af anlæggene.

De forslag, der handler om at skabe sammenhæng i forhold til Trampestien, bør tænkes ind som del af kommunens løbende arbejde med at sikre god infrastruktur jf. indsats 3 nedenfor.

Indsats 3: Styrkelse af infrastruktur og kollektiv transport langs Stevns Klint

Mobilitetsanalysen viser, at der er et stort behov for at løse de trafikale forhold langs Stevns Klint. Det er samtidig oplagt at prioritere mobilitet, der understøtter bæredygtighed både i form af klimapåvirkning og gennem udvidelse af sæsonen og dermed spredning af de besøgende.

Indsatsen skal rumme de elementer, som mobilitetsanalysen har vist, med særligt fokus på bløde trafikanter og offentlig transport. Det gælder således:

- Etablering af en cykelsti langs ruten ved kysten
- Flere og bedre stier til gående
- Sammenhængende trampesti

- Etablering af infrastruktur til bådture
- Sikre, at der er kollektive transportmuligheder, som både giver adgang til og binder destinationen sammen

Realisering

Realiseringen af indsatsen skal løftes af Stevns Kommune ved at indarbejde de forskellige, fysiske dele af projektet (cykelsti og stier) i de kommende års budgetter.

En båd, der binder destinationen sammen fra vandsiden, kræver både anlægsmæssige investeringer og en daglig drift. Kommunen vil være den primære aktør i forhold til investeringen, men driftsopgaven skal løses af en kommerciel aktør. Opgaven med at drive en bus i området bør også løses i et samarbejde mellem kommunen og en kommerciel aktør.

Indsats 4:

Fælles Boesdal

Med åbningen af Stevns Klint Besøgscenter medio 2022 bliver Boesdal Kalkbrud det naturlige udgangspunkt for oplevelsen af klinten. Foruden etableringen af besøgscentret er det vigtigt at sikre, at kalkbruddet står klar til at modtage nye besøgende og fremstår som den primære portal til verdensarven og klinten.

Konceptet Fælles Boesdal er udarbejdet med henblik på at styrke besøgscentret samtidig med, at stevnsboer og daglige brugere af Boesdal Kalkbrud oplever, at kvaliteten af oplevelsen styrkes. For at konceptet kan realiseres, er det helt afgørende at få udarbejdet en foranalyse af Pyramiden, der afdækker mulighederne for renovering og brug. På baggrund af foranalysens resultater kan realiseringen af konceptet påbegyndes, hvor følgende aktiviteter vil indgå (se konceptet Fælles Boesdal for detaljerede forslag):

- Samlet formidlingstiltag i hele området i form af skilte med formidling om verdensarv, naturen og kulturhistorien
- Etablering af overdækkede faciliteter til udendørs formidlingsaktiviteter og ophold i forbindelse med skoletjeneste og kommercielle turistaktører
- Etablering af "Verdensarvstien" inklusiv bådebro med mulighed for, at bådture kan lægge til, og andre stiforløb i området
- Opførelse af unik naturlegeplads i tilknytning til besøgscentret
- Restaurering og transformation af Pyramiden, så den kan benyttes til kulturelle formål
- Restaurering af laden og etablering af multifunktionelt støttepunkt for både vand- og landaktiviteter i form af opbevarings- og servicefaciliteter m.m.

- Renovering af garageanlæg og etablering af fælleshus for lokale foreninger, der er aktive i Fælles Boesdal Kalkbrud

Realisering

Realiseringen af hele konceptet Fælles Boesdal er et større projekt, der må forventes at strække sig over en periode på 20 år. Der er mulighed for at realisere konceptet i etaper, og det anbefales, at anlæg, stisystemer og faciliteter, der knytter sig til besøgscentret, igangsættes med det samme. Projektet egner sig godt til finansiering fra fonde, fordi der er mulighed for at søge støtte til det samlede koncept, hvor renoveringen af pyramiden enten er indtænkt eller er et samlet projekt. Foranalysen af pyramiden bør derfor igangsættes hurtigst muligt.

Indsats 5:

Udvikling i Rødvig

På grund af Rødvigs nuværende oplevelsestilbud, kobling til kollektiv transport samt overnatnings- og spisemuligheder, anbefaler vi at styrke Rødvig by og havn. Her er der to spor for indsats, som begge knytter sig til analysen i Udviklingsplan for Rødvig by og havn (2015).

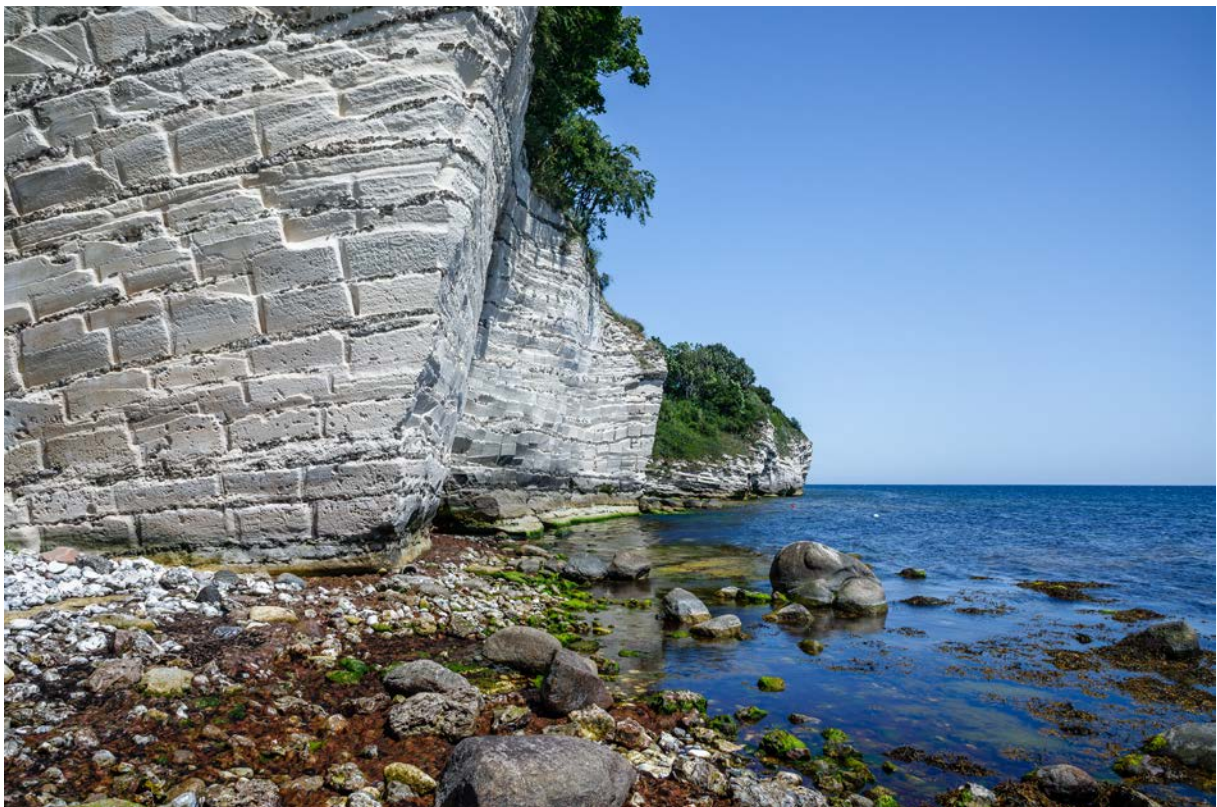
Indsatserne er:

1. Udvikling af Rødvig i forhold til Destination Stevns Klint: Der er behov for at sikre, at både formidling, adgang til klinten og oplevelsesudviklingen styrkes. Konkrete indsats er:
 - a. Oplevelsesudvikling af Rødvig havn og forbedring af servicefaciliteter til eksempelvis vand-sportscenter mm.
 - b. Forbinde Rødvig og begyndelsen af Trampestien med en strandpromenade og strandforbedring, der samtidig markerer starten på Stevns Klint og verdensarv
2. Byudvikling i Rødvig: Udviklingsplanen for Rødvig peger på adskillige potentialer for at styrke byen:
 - a. Flytte den nuværende station til området ved Vemmetoftvej: Flytning af stationen vil fjerne jernbaneoverskæringerne i byen, øge sikkerheden, mindske støj og gøre stationen mere tilgængelig for flere borgere. Samtidig kan det nuværende stationsområde benyttes til at afholde kommercielle aktiviteter og events.
 - b. Etablering af en grøn kile i Rødvig: I forbindelse med flytning af stationen etableres der en grøn kile, der styrker forbindelsen mellem by og havn. Den grønne kile vil sikre bedre flow gennem byen og styrke den overordnede oplevelse af Rødvig.

Realisering

De to indsatser skal realiseres forskelligt. Den første indsats skal realiseres både som del af kommunens arbejde med at sikre sammenhængende infrastruktur og i samarbejde med eksempelvis Stevns Erhvervsråd og SydkystDanmark. Oplevelsesudvikling ligger inden for rammerne af, hvad der eksempelvis kan søges støtte til hos Erhvervsfremmebestyrelsens pulje til destinationsudvikling, og det bør ske i dialog med særligt SydkystDanmark og relevante aktører, der ønsker at etablere og drive forretning eller foreningsbaserede aktiviteter omkring havnen. Forbedring af servicefaciliteter kan evt finansieres i samarbejde mellem kommunen og fonde.

Den del, der omhandler byudvikling, har en anden karakter og skal realiseres gennem samarbejde mellem kommunen og relevante fonde. Projektet omfatter byomdannelse og relevante partnere vil være fonde og erhvervsaktører i Rødvig og omegn.



7. METODE OG KILDER

6. Metode og kilder

Udviklingsplanen er udarbejdet på baggrund af en lang række eksisterende kilder kombineret med input fra workshops, interviews, bilaterale dialoger samt løbende styregruppemøder. Følgende aktiviteter er gennemført som del af indsamling af viden, ideer og andre input:

- Borgersurvey om Fælles Boesdal med 185 besvarelser
- Interview med Stevns Turistforening
- Interview med Østsjælland Museum
- Interview med Danmarks Naturfredningsforening
- Interview med Stevns Erhvervsråd
- Interview med Destination SydkystDanmark
- Interviews med Selskabet Højeruplund
- Interview med Lodsejerforeningen Stevns Klint Trampesti
- Interview med Store Heddinge Handelsstandsforening
- Interview med Stevns Fyrforening
- Interview med Lokal Turistinformation Rødvig
- Interview med Hotel og Konferencecenter Klinten
- Interview med Rødvig Ferieby
- Interview med Oplev Stevns
- Interview med Foreningen LimeLight Club
- Interview med Engvang Frugt
- Interviews med ni repræsentanter fra Højerup Borgerforening
- Interview med Fonden Stevns Klint Besøgscenter
- Interview med Verdensarv Stevns Klint
- Interview med Stevns Kommune
- Workshop som del af nytårskuren for Verdensarv Stevns Partnerprogram
- Workshop i forbindelse med konceptudvikling af Fælles Boesdal. Deltagere: Lokale erhvervsaktører, lokale turismeaktører, naboforening, Destinationer SydkystDanmark og Adventure Camp

Eksisterende kilder, der er anvendt som baggrund for og input til planen:

- Gæsteundersøgelse blandt besøgende hos Stevns Klint 2019: Epinion
- Kommune Atlas 2002: Stevns Kommune
- Kortlægning af aktiviteter og faciliteter Stevns Klint: Turismestrategisk Arbejdsgruppe 2018
- Landskabsanalyse 2011: Stevns Kommunes
- Monitoringsrapporter Stevns Klint: Verdensarv Stevns
- Nøgletal om dansk turisme 2017: VisitDenmark
- Screening af kulturmiljøer i Stevns Kommune: Arkitektskolen Aarhus 2018
- Stevns gæstetilfredshed sommer 2019: Dansk Kyst- og Naturturisme
- Stevns Kommune Turismestrategi 2019-22: Stevns Kommune
- Turismestatistik fra VisitDenmark i samarbejde med Danmarks Statistik
- Turismens økonomiske betydning 2017. VisitDenmark

8. BILAG

8.1. Casesamling

Wild Atlantic Way, Irland

VILD VIDTSTRAKT WAYFINDING PÅ DEN GRØNNE Ø

Wild Atlantic Way på Irlands vestkyst er et fremragende eksempel på, at god wayfinding kan skabe sammenhæng mellem attraktioner langs en kyststrækning og sprede besøgende ud på et større geografisk område.

Irland er kendt for sin natur. Frodige skove og marker og den spektakulære rå, forrevne vestkyst. Det er derfor ikke tilfældigt, at øen har fået kælenavnet Den Grønne Ø. Den stejle klippeø Skellig Michael er anerkendt som UNESCO verdensarv, og området omkring Cliffs of Moher er en UNESCO Geopark.

Den forrevne og lodrette klippekyst Cliffs of Moher byder på en storslået udsigt fra 214 meters højde, og langs klippevæggen løber den 12 km lange rute Coastal Walk, der kan sammenlignes med Stevns Trampsti.

Coastal Walk udgør en lille del af Wild Atlantic Way - verdens længste kystrute. Den asfalterede rute er 2500 kilometer lang og strækker sig fra Inishowen i Donegal til Kinsale i West Cork. Det enorme geografiske område var svært at overskue, og Wild Atlantic Way blev løsningen. Skiltekonceptet langs ruten binder en række irske kystdestinationer sammen, og som besøgende får man oplevelsen af at besøge én samlet destination. Projektet modtog 8 mio. euro fra staten, og siden er der indgået strategiske partnerskaber, ligesom det er lykkedes at få fondsmidler.

Fra den asfalterede vej går 179 forskellige vandreruter. Det giver mulighed for at parkere bilen og begive sig ud på de loop-formede ruter og vende tilbage til udgangspunktet uden at skulle bære bagage. Langs ruten er der udvalgt 169 oplevelsespunkter. Ved hvert punkt er et skilt med navn og logo på den pågældende rute, en kort tekst om stedets historie, forslag til tre aktiviteter i området og et kort, der viser vej til næste punkt på ruten.

De genkendelige og informative skilte skaber en god og sammenhængende gæsteoplevelse, der leder turisten videre i landskabet. Informationen på skiltene blev skabt i samarbejde med lokalbefolkningen, der blev inddraget og bidrog med deres viden og historier fra området. Det har sikret lokal forankring for projektet blandt de lokale, og de erhvervsdrivende i området nyder godt af, at Wild Atlantic Way er blevet et stærkt brand, der tiltrækker mange gæster.

Trysil, Norge

BÆREDYGTIG TURISME

Trysil er til stor inspiration, når det kommer til bæredygtighed. Det gælder dels i forhold til at skabe bæredygtig turisme ved at udvide sæsonen, dels gennem øget fokus på bæredygtig miljøudvikling.

De fleste kender Trysil som Norges største skidestination. Men stedet er ikke kun en vinterdestination, for om sommeren byder Trysil også på et væld af oplevelser. I Trysil er Norges største mountainbikeresort med 100 kilometer stier og en stolelift til toppen af fjeldet.

Trysil er en vinterdestination, der har fået succes med at styrke turismen udenfor deres højsæson og dermed skabe en mere bæredygtig turisme. Det har de formået ved at arbejde målrettet og systematisk med at udvikle nye oplevelsesprodukter til forår og sommer. Det er aktiviteter såsom klatring, vandring, lystfiskeri, ridning, cykling, golf og river rafting. På hjemmesiden har de f.eks. skabt en selvstændig side, hvor Trysil bliver markedsført som et sommerparadis med et hav af sommeraktiviteter. Udvidelsen af oplevelsestilbuddet har bidraget til at skabe 10 helårsjob i kommunen. Derudover har virksomheden, der normalt driver skiskoler om vinteren, uddannet guider til mountainbike og klatring om sommeren, hvilket i sig selv har skabt yderligere 30 helårsjob.

Bæredygtig turisme i forbindelse med sæsonudvidelse er ikke det eneste sted, Trysil brillierer på bæredygtighedsbarometeret. Som det eneste land i Norden har de i Norge en omfattende og landsdækkende certificeringsordning for bæredygtige rejsemål. Ordningen, der hedder Green Travel, sikrer bæredygtig udvikling af en række rejsemål i Norge, når det handler om miljø, lokalsamfund, kulturarv og økonomi.

Green Travel består af en række miljøordninger - Norsk Økoturisme, Svanemærket, Miljøfyrtårn, Den Grønne Nøgle, ISO 14001 og Blå Flag. Green Travel bliver brugt af aktørerne i den norske turismebranche, når de f.eks. vil synliggøre, at deres aktiviteter og overnatningssteder er miljøcertificerede. Ordningen er en garanti for, at aktørerne følger strenge retningslinjer for affald, energi, transport og brug af kemikalier. En miljøbevidsthed, der er afgørende for mange forbrugere, når de skal vælge, hvor de vil holde ferien næste gang.

Erhvervsaktørerne i Trysil har med ordningen Green Travel fået et miljøstempel som, de bruger i deres markedsføring, hvilket styrker destinationens image.

Giant Causeway, Nordirland

HELSTØBT GÆSTEOPLEVELSE

Ved Giant Causeway starter den gode gæsteoplevelse online, allerede før turisten ankommer til destinationen. Under besøget fuldendes den gode oplevelse i kraft af det unikke naturfænomen og storytelling, der formidler geologien i besøgscentret og på ruter og aktiviteter i området.

Giant Causeway i Nordirland er et helt usædvanligt naturfænomen og derfor også anerkendt som UNESCO verdensarv. Et spektakulært og unikt syn møder dig, når du besøger nordkysten i form af 40.000 sekskantede søjler af basalt.

Destinationen har gjort meget ud af at styrke den oplevelse, turisterne får, inden de ankommer til Giant Causeway. Onlineuniverset er meget velfungerende, da informationen er overskuelig og skabt med turistens behov for øje. De forskellige ruter i området er farveopdelte, og information om terræn, kørselsvejledning, faciliteter, sværhedsgrad, længde og rutekort kommunikerer klart og tydeligt - både i tekst og gennem nem afkodelig grafik. Den online brugeroplevelse er helstøbt og giver et godt overblik, der klæder turisten på hjemmefra, så oplevelsen på stedet starter positivt.

I 2012 åbnede besøgscentret Giant Causeway, der byder på en interaktiv udstilling om områdets geologiske udvikling og kulturhistorien. Besøgscentret fungerer som en port til hele området. Ved besøgscentret starter en sti, der leder gæsten ud på en kort gåtur ned til de

spektakulære lavasøjler, og derudover kører en shuttlebus rundt i området med afgang hvert femte minut. Tilgængeligheden til naturen er god grundet den velfungerende mobilitet i området, og sammenhængen mellem besøgscentret og naturoplevelsen er tydelig.

Formidlingen af Giant Causeway kommunikerer gennem storytelling. Storytelling er et stærkt greb til at formidle de komplekse geologiske fænomener på en lettilgængelig måde. Med storytelling lægges der et mytisk lag over videnskaben. Eksempelvis er et af naturfænomenerne i området blevet døbt "Kæmpens støvler". Formidlingen findes både i form af en outdoor audio guide, i tekstformat på hjemmesiden og som en analog guidebog for børn, hvor verdensarven formidles på en pædagogisk, sjov og interagerende måde.

Ved Giant Causeway er naturfænomenet størknet lava, på Stevns Klint er det Fiskeler. På Stevns Klint er det oplagt at styrke formidlingen af geologien til børn og unge ved at fortælle historien med dinosaurer og Fiskeleret gennem storytelling udendørs i området som supplement til formidlingen indendørs i besøgscentret.

Nationalpark Thy, Danmark

NATURENS VÆRDIER

Nationalpark Thy er et godt eksempel på, hvordan værdiskabelse kan opstå i samspillet mellem natur, erhverv og lokalsamfund.

Nationalpark Thy blev indviet i 2008 og var Danmarks første nationalpark. Den vestlige del af Thy er skabt af århundreders sandflugt, og landskabet i dag byder på kyst, klitter, klitheder, søer og klitplantager. Naturen er sammen med kulturhistorien det bærende i nationalparken. Nationalparken strækker sig fra fyret i Hanstholm i nord til Agger Tange i syd og bliver mod øst afgrænset af landbrug.

Nationalpark Thy har siden åbningen i 2008 arbejdet strategisk med udvikling af nationalparken gennem iværksættelse af en række indsatser i og omkring nationalparken. Udviklingen har skabt værdi for både erhverv og lokalsamfundet.

I forhold til erhvervslivet er der blevet dannet nye netværk og partnerskaber, og nogle virksomheder har udviklet nye produkter. Som virksomhed er det muligt at blive nationalpark-certificeret. Det ansøger stadig flere virksomheder om at blive og dermed få tilladelse til at bruge nationalparkens logo på deres produkter. På nuværende tidspunkt er knap 50 lokale virksomheder blevet godkendt, og der kommer hvert år nye til.

En anden effekt af de strategiske indsatser er en øget turisme i området, hvilket har medvirket til at skabe 65 årsværk i kommunen og en bruttoværditilvækst i kommunen på godt 33 mio. kr. årligt.¹

I løbet af de første otte år medvirkede nationalparken sammen med Cold Hawaii til at skabe mere end 100 nye fuldtidsjobs i området. Hovedparten af de nye jobs blev skabt i områdets turisterhverv i form af hoteller, campingpladser, restauranter samt dagligvarehandel og fødevarerproduktion.²

Nationalparken har også styrket borgernes stolthed og engagement. Hovedparten af thyboerne er i dag stolte af nationalparken, og flere lokale melder sig som frivillige og engagerer sig i pleje og udvikling af naturen, i formidlingsaktiviteter og i parkens drift og udvikling. Derudover har nationalparken også trukket bosætningen i området i en positiv retning.³

Nationalpark Thy er en succeshistorie, hvor fortællingen om stedet og de særlige, stedbundne potentialer er noget, både aktører og lokale ønsker at være en del af.

4. Seismonaut, 2019: Naturens værdier i et strategisk perspektiv: *Pilotstudie med afsæt i Nationalpark Thy*

5. Nationalpark Thy, 2016: *Nationalpark Thy har sammen med Cold Hawaii skabt mere end 100 lokale arbejdspladser.*

6. Seismonaut, 2019: Naturens værdier i et strategisk perspektiv: *Pilotstudie med afsæt i Nationalpark Thy*

8.2. Visualisering af cykelsti

Nedenfor illustreres, hvordan cykelstier på forskellig vis kan indlejres i vejforløb.

Mellem bebyggelse



I dag, ml. bebyggelse

Her er ikke plads til modkørende trafik og cyklister.



Løsning 1

3i1 vejbane, hvor bilisterne som udgangspunkt kører på en enkelt bane. Særligt relevant i snævre vejforløb. Denne løsning er den billigste, men giver ikke mening at etablere på hele strækningen.



Løsning 2

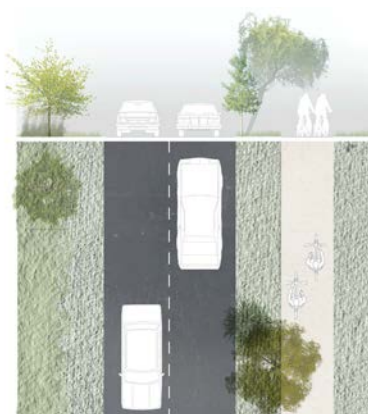
Cykelsti i rabatten. Særlig relevant i snævre vejforløb med bebyggelse til hver side. Løsningen er god for bløde trafikanter, men kræver muligvis opkøb af jord.

I åbent landskab



I dag, åbent land

Her er ikke plads til modkørende trafik og bløde trafikanter samtidig.



Løsning

Cykelsti på den anden side af rabatten. Cykelstien har potentiale til at binde kystruten visuelt sammen til en samlet strækning.

8.3. Visualisering af rute langs kysten

Her illustreres de to scenarier for en rute langs kysten.

Scenarie 1

Der skabes en stærk og ensartet rute langs kysten af Hærvejen og Korsnæbsvej mellem Rødvig og Stevns Kridtbrud.

- Ved Stevns Kridtbrud anlægges en rasteplads, så bilerne kan køre tilbage.
- Ruten til Bøgeskov havn går ad Gydevej.
- Møllegårdsvej og Espekærvej lukkes for alt andet end ærindekørsel. Disse veje er for smalle til at kunne rumme modkørende trafik, busser og cyklister samtidig.

Fordele

- Man udnytter de forhold, der eksisterer i dag.
- Mandehoved og Holtug bliver fortsat "skjulte oplevelser"

Ulemper

- Det kan skabe desorientering og manglende overblik over de nordligste perler, når man tvinger gæster til at vende om og køre sydpå.

Scenarie 2

Der skabes en stærk og ensartet rute langs kysten af Hærvejen og Korsnæbsvej mellem Rødvig og Mandehoved.

- Ruten til Bøgeskov havn går ad Espekærvej.
- Espekærvej udvides til at rumme modkørende trafik samt cykelsti.

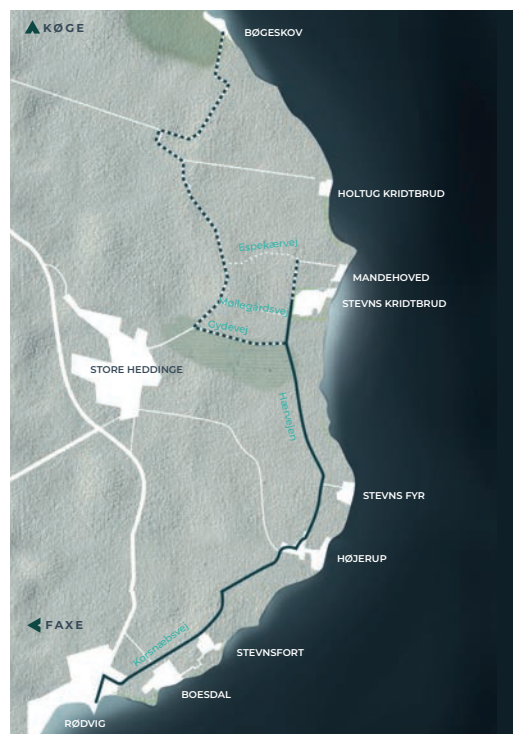
Fordele

- Der skabes et ubrudt flow mellem nord og syd.
- Biler og cyklister kan følge samme rute.

Ulemper

- Der vil være omkostninger forbundet hermed.

- Kysttrute
- - - Nordlig strækning
- - - Udbygget vej





VERDENSARV
STEVNS

