



Stevns Kommune

Trafiksikkerhedsplan 2012 - 2024



Forord

Trafiksikkerhedsplan 2012-2024 for Stevns Kommunes sætter særligt fokus på trafiksikkerheden, og giver borgerne mulighed for at få indflydelse på og indsigt i kommunens arbejde med trafiksikkerhed og tryghed i trafikken.

Gennem trafiksikkerhedsplanen er der fokus på trafiksikkerhedsmæssige indsatsområder, men der er også fokus på øget tryghed på skoleveje, cykelstierne i kommunen og generelt forhold for bløde trafikanter.

Formålet med trafiksikkerhedsplanen er samlet at give en vurdering af, hvordan kommunens visioner for trafiksikkerhed og tryghed bedst muligt effektueres. Planen danner grundlag for de politiske beslutninger og for prioritering af kommunens ressourcer med udgangspunkt i de konstaterede problemer.

Stevns Kommune ønsker løbende, at evaluere Trafiksikkerhedsplan 2012-2024, så uheldsbilledet er opdateret, borgernes holdninger klarlægges og realiserede projekter kan evalueres. Derfor ønsker kommunen at planen revideres hvert 4. år.

Trafiksikkerhedsplan 2012 - 2024

Stevns Kommune

Teknik og Miljø - Trafiksikkerhed

Udarbejdet i samarbejde med Via Trafik

Dato: 24. november 2010

Rev: 7. april 2011

Indhold

1.0	Indledning	3
1.1	Vision og målsætninger	3
1.2	Borgerinddragelse	4
1.3	Samfundsøkonomi	4
2.0	Veje	5
2.1	Stier	6
3.0	Trafiksikkerhed	7
4.0	Tryghed	10
5.0	Skoleveje	11
6.0	Handleplan og Strategier	12
7.0	Projektoversigt	15
8.0	Realisering og Opfølgning	16
8.1	Henvendelse	16



Vej igennem Arnøje

1.0 Indledning

Som grundlag for trafiksikkerhedsplanen er gennemført en systematisk kortlægning af kommunens trafikstruktur. Det er kortlagt, hvilke dele af vej- og stinettet der er forbundet med stor uheldsrisiko og eller utryghed.

Der er opstillet målsætninger på kort sigt til 2012 og på lang sigt til 2024.

For at nå målsætningerne er der opstillet en strategi med 4 overordnede indsatsområder og en række konkrete tiltag for hvert indsatsområde, som tager udgangspunkt i kortlægningen af uheld, utryghed og skoleveje.

- Vejnettet
- Stinettet
- Særligt udsatte grupper
- Reduktion af uheld

Herudover er der opstillet 13 konkrete trafiksikkerhedsprojekter og 21 tryghedsskabende projekter.

Denne publikation udgør en sammenfatning af arbejdet med trafikplanen. Som grundlag foreligger desuden følgende uddybende rapporter og kortbilag:

- Kortlægningsrapport
- Målsætninger og indsatsområder
- Virkemiddelkatalog

Alle rapporter kan læses på kommunens hjemmeside www.stevns.dk



Køgevej

1.1 Vision og målsætninger

Vision i Stevns Kommune:

Stevns Kommune ønsker, at alle skal kunne færdes trygt og sikkert i trafikken uden risiko for at komme til skade i trafikken.

Målsætning for trafiksikkerhed:

Kort sigt (2012):

I 2012 skal det samlede antal af trafikuheld være reduceret med 40% i forhold til 2005

Antallet af cyklister og knallertkørere, der kommer til skade i trafikken, skal reduceres med 20% i 2012-2014 i forhold til perioden 2007-2009

Lang sigt (2024)

I 2024 skal det samlede antal af trafikuheld være reduceret med 40% i forhold til 2012

Antallet af cyklister og knallertkørere, der kommer til skade i trafikken, skal reduceres med 50% i 2022-2024 i forhold til perioden 2007-2009.

Målsætning for tryghed:

Antallet af skoleelever der cykler til skole skal øges med 10% i 2014 i forhold til 2011.

Antallet af cyklister skal forøges med 20% på fem udvalgte strækninger i 2014 i forhold til 2011.



Bygaden i Hellested

1.2 Borgerinddragelse

Borgerne spiller en vigtig rolle i det forebyggende trafiksikkerhedsarbejde. Ved at inddrage borgerne i trafiksikkerhedsplanlægningen er det forsøgt at skabe lokal debat og engagement om emnet. Borgerne har det nødvendige lokalkendskab, fordi de hver dag færdes i den lokale trafik.

Der er således afholdt borgermøde, gennemført en offentligt tilgængelig internetspørgeskemaundersøgelse, og udsendt spørgeskemaer til skolebestyrelserne i kommunen. Svarfristen på den internetbaserede spørgeskemaundersøgelse blev forlænget med en måned. Svarfristen på spørgeskema til skolebestyrelser er ad to omgange forlænget med hver en måned.

Stevns Kommune har endvidere afholdt et borgermøde, hvor trafiksikkerhed og utryghed er blevet drøftet og borgerne har på den måde haft mulighed for at bidrage med ideer til planen.

Den internetbaserede spørgeskemaundersøgelse er udført i perioden 24.05.2010 - 21.07.2010
Skolebestyrelserne har haft mulighed for at svare på spørgsmål i perioden fra August 2010 - Oktober 2010

Borgermødet blev afholdt 10. juni 2010



Borgermøde på Rådhuset i Hårlev

1.3 Samfundsøkonomi

Når der sker et trafikuheld koster det i gennemsnit ca. 1,8 mio. kr. i samfundsmæssige udgifter til bl.a. materielskader, udrykningskøretøjer, behandling og pleje af trafikofre, tabt arbejdsevne og velfærd.

Herudover rækker tab af liv og førlighed for familie og pårørende langt ud over de økonomiske effekter.

Gennem denne trafiksikkerhedsplan er der opstillet forslag til forbedring af 13 konkrete uheldsbela- stede lokaliteter som har en stor samlet effekt på trafiksikkerheden i kommunen.

Det skønnes, at en trafikal forbedring af de 13 lokaliteter vil koste kommunen 20-25 mio. kr. og vil kunne medføre en reduktion af trafikuheld med 30-40% på de pågældende lokaliteter. Det svarer til samfundsøkonomiske besparelser på 25- 35 mio. kr. og en samlet gevinst på op mod 10 mio. kr.

Udover den samfundsøkonomiske gevinst er der også en tryghedsskabende effekt som har stor betydning for beboere og borgere som færdes på veje og stier i kommunen.



Kystvejen

2.0 Veje

Vejnettet i Stevns Kommune omfatter ca. 400 km offentlig vej og ca. 200 km private fællesveje. Der er ingen statsveje i Stevns Kommune.

Det primære formål med den overordnede trafikstruktur er at sikre, at der er overensstemmelse mellem udformning af vejene og deres trafikale funktion. Eksempelvis er det vigtigt at fremkommeligheden er tilstrækkelig god på trafikvejene, så fart og trafikmængder kan begrænses på lokalvejene.

Det bør tilstræbes, at trafikvejnettet skal kunne

afvikle trafikken, herunder kollektive forbindelser, ved et passende serviceniveau, men under hensyntagen til det omgivende miljø.

Konkret er der derfor i trafiksikkerhedsplanen fokus på de steder, hvor trafikvejene går gennem byområder.

Kortet herunder viser vejklassificeringen i Stevns Kommune.



2.1 Stier

Stevns Kommune har i dag ca. 36 km cykelstier og cykelbaner primært langs trafikvejene. Cykelstinet er under fortsat udbygning, idet der i 2011 udføres yderligere ca. 4 km cykelsti mellem Strøby og Klippinge samt forbedrede forhold for cyklister i Strøby Egede.

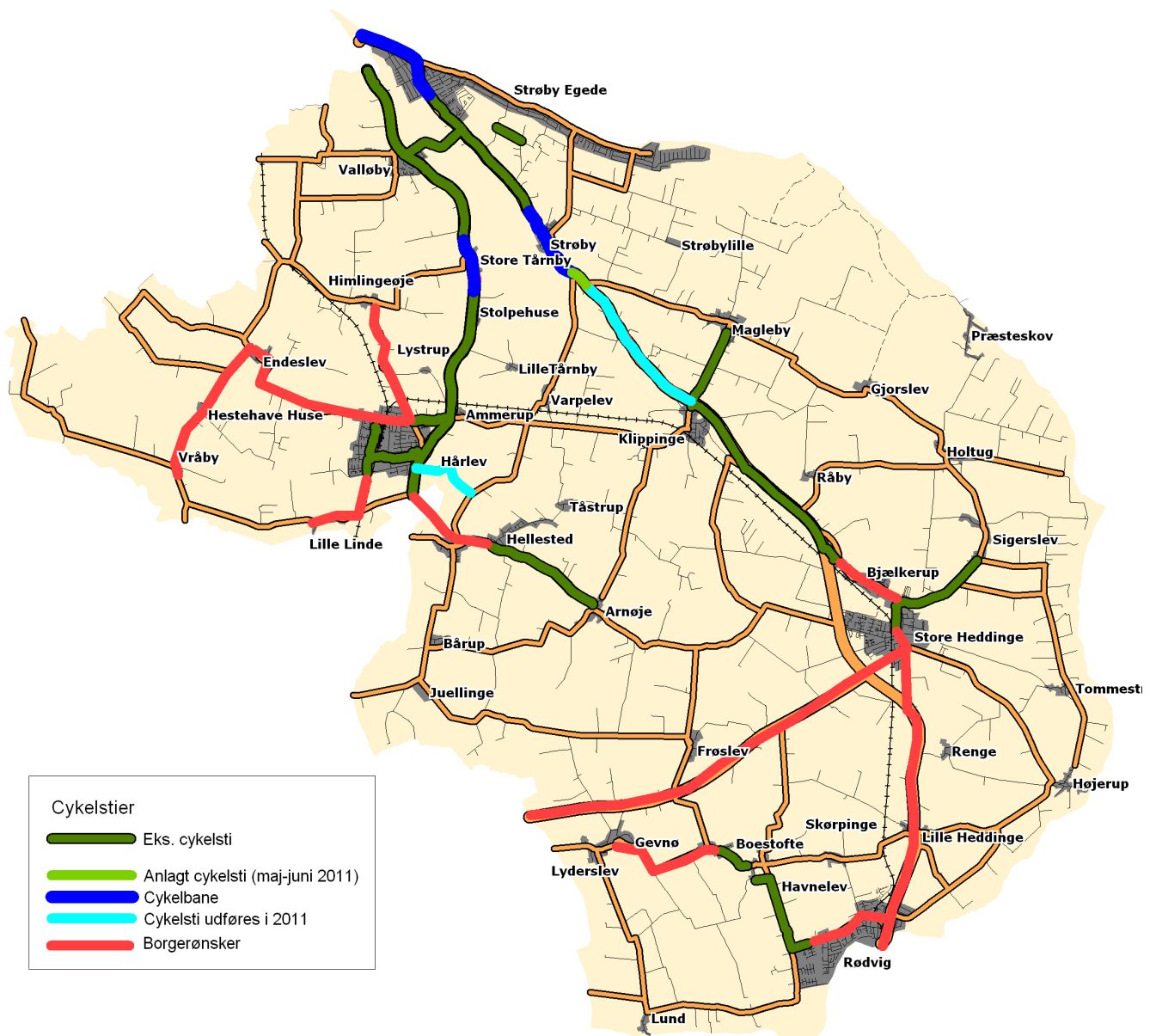
Derudover omfatter stinet naturstier herunder vandrestier, skovstier og parkstier.

Den gennemførte spørgeskemaundersøgelse og henvendelser fra borgere viser, at der er ønsker om

yderligere udbygning af cykelstinet langs kommunens veje samt udbygning af stisystemerne i byerne.

På baggrund af kortlægningen er udvalgte stikrydsninger vurderet med hensyn til kryds-faciliteter.

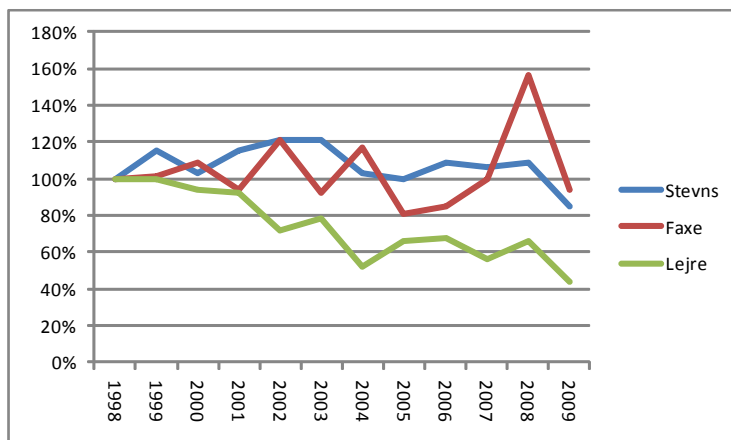
Kortet viser cykelstinet i Stevns Kommune incl. stier under udførelse og borgernes ønsker om udbygning af stinet.



3.0 Trafiksikkerhed

I den 5-årige periode fra 2005-2009 (begge år inkl.) er der samlet registreret 242 trafikulykker i Stevns Kommune heraf 53 personskadeuheld, 116 materielskadeuheld og 73 ekstrauheld.

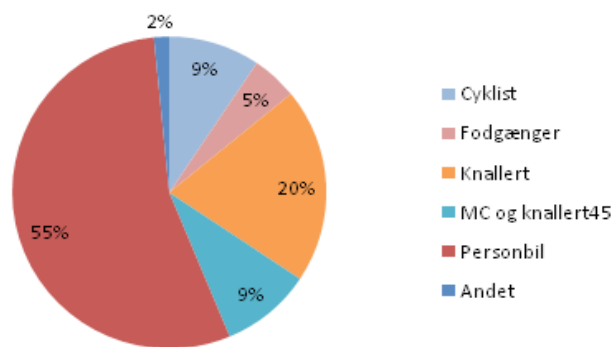
Figuren til højre viser udviklingen i antallet af person- og materielskadeuheld på kommunevejnettet i 3 sammenlignelige kommuner i perioden 1998-2009. Det fremgår af uheldsudviklingen, at der ikke er store udsving i uheldsudviklingen i Stevns Kommune og ikke sket et betydeligt fald i antallet af uheld i perioden 1998-2009. I Faxe Kommune er der heller ikke registreret et betydeligt fald i antallet af uheld, mens der i Lejre Kommune er registreret et fald på over 50% siden 1998.



Uheldsudviklingen i Stevns Kommune, nabo Kommunen Faxe og landkommunen Lejre, hvor uheldsudviklingen er sammenlignet.

Trafikanttyper som kommer til skade i trafikken

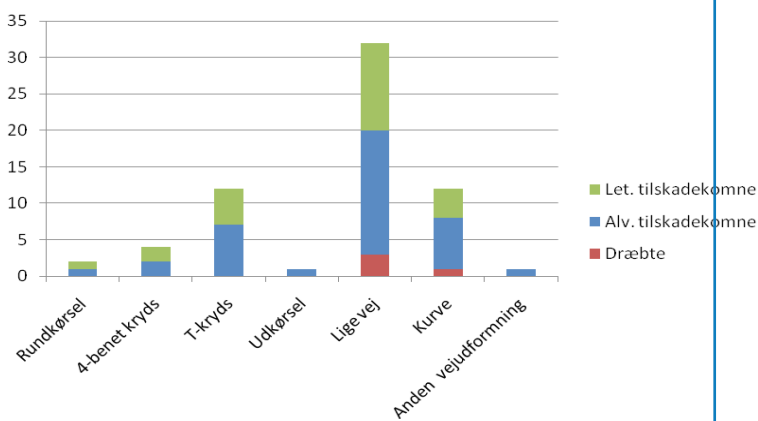
Lidt mere end halvdelen af de dræbte og tilskadekomne (55%) har siddet i en personbil, når de kommer til skade i trafikken. De bløde trafikanter udgør 1/3 af de tilskadekomne og det til trods for, at bløde trafikanter kun optræder i knap en tiendedel af alle trafikuheld.



Trafikanttyper som kommer til skade i trafikken.

Det viser, at når bløde trafikanter er involveret i et trafikuheld, er der stor risiko for, at de kommer til skade og derfor er det også vigtigt med fokus på bløde trafikanter selvom de optræder i begrænset omfang i trafikuheldene.

Størstedelen af personskaderne i Stevns Kommune sker uden for kryds. Cirka 70 % af personskaderne er sket på strækninger, heraf er de fleste sket på lige vej jf. figuren til højre.



Personskader fordelt på vejudformning i Stevns Kommune.

Således er tre ud af fire dræbte samt 17 ud af 36 alvorligt tilskadekomne registreret på lige vej. Dette er sandsynligvis som følge af høj fart.

En trafiksikkerhedsmæssig indsats på lige vej indgår derfor i strategi for trafiksikkerhed, jf. side 14.

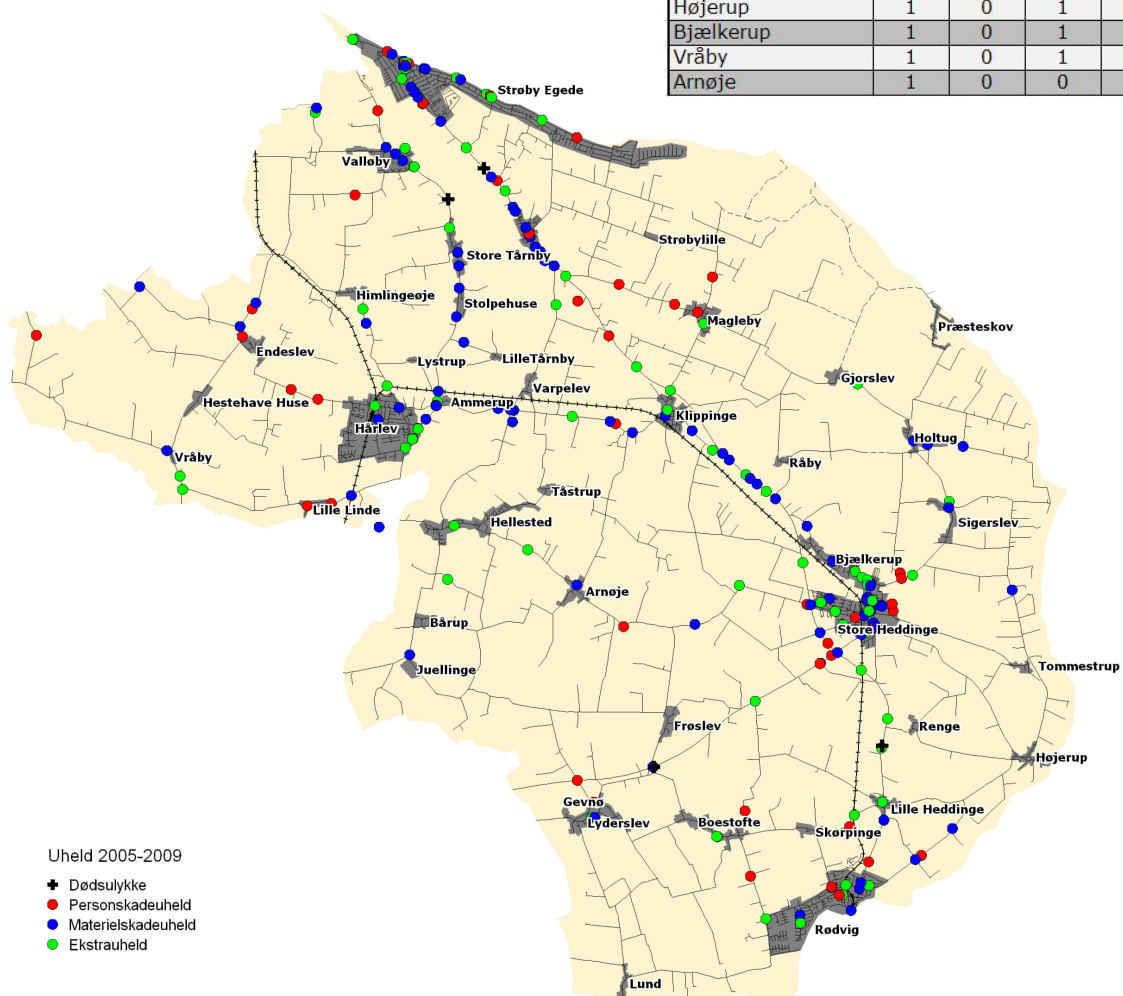
Fordeling af uheld i byområder

Der er registreret trafikuheld i 23 af Stevns 43 bysamfund. Ca. 75% af trafikuheldene i byerne er dog registreret i de fem største byer.

Uhedslokaliteter

Der er i alt registreret 242 trafikuheld i Stevns Kommune i perioden 2005-2009. Uheldene er stedfæstet som vist på figuren herunder.

By	Uheld i perioden 2005-2009			
	Uheld i alt	Personskadeuheld	Materielskadeuheld	Ekstrauheld (mindre alvorlige uheld)
Stevns Kommune	242	53	116	73
Byer samlet	137	18	72	47
Store Heddinge	33	4	16	13
Strøby Egede	31	5	14	12
Hårlev	16	0	8	8
Rødvig	12	3	5	4
Strøby	11	1	10	0
Klipinge	4	0	3	1
Valløby	4	0	3	1
Store Tårnby	3	0	2	1
Lille Linde	2	2	0	0
Endeslev	2	1	1	0
Magleby	2	1	0	1
Holtug	2	0	2	0
Hellested	2	0	1	1
Lyderslev	2	0	1	1
Sigerslev	2	0	1	1
Havnelev	2	0	0	2
Gevnø	1	1	0	0
Skørpinge	1	0	1	0
Lille Heddinge	1	0	1	0
Højerup	1	0	1	0
Bjælkerup	1	0	1	0
Vråby	1	0	1	0
Arnøje	1	0	0	1



Uhedsbelastede steder

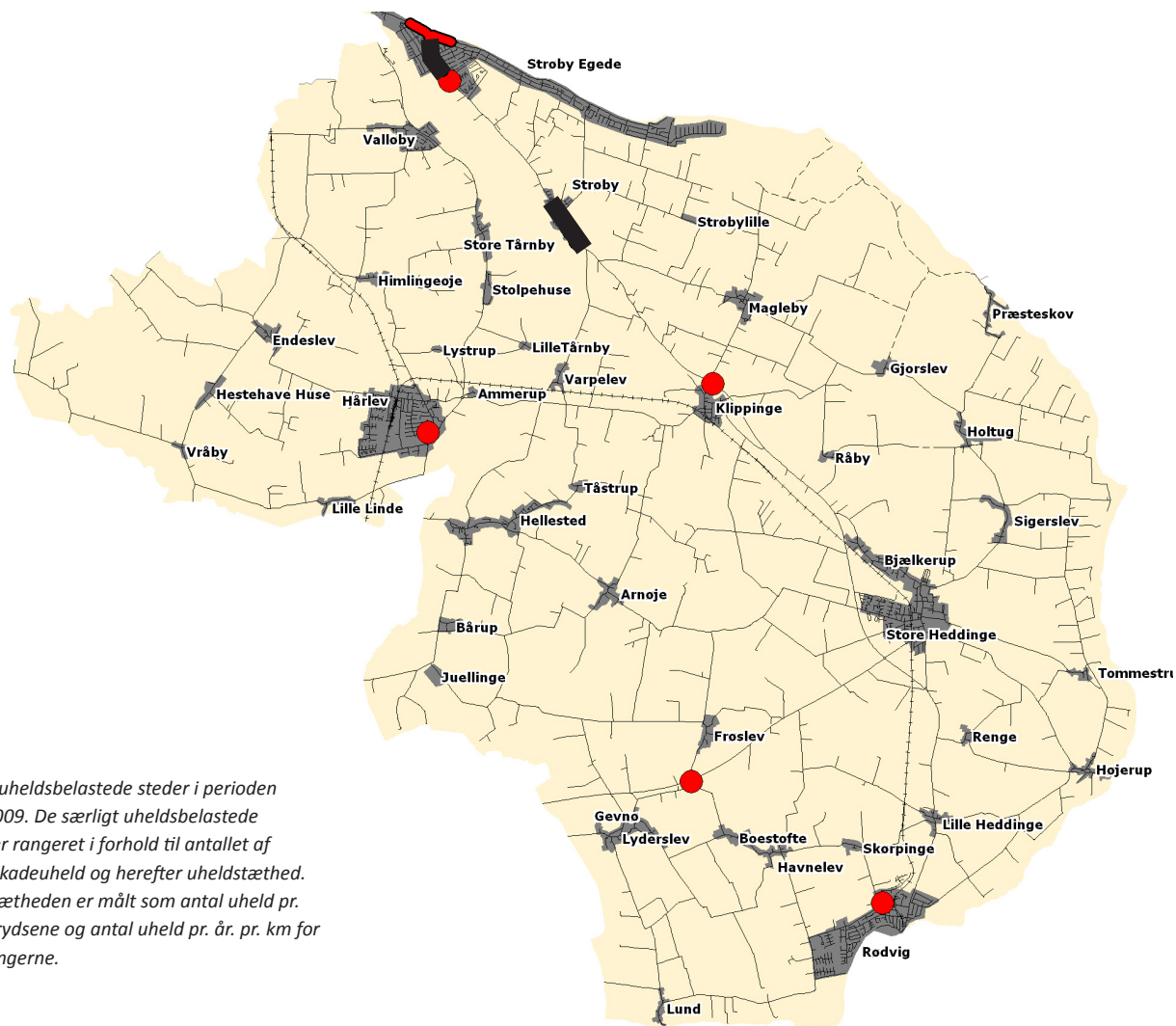
På baggrund af den geografiske fordeling af uheldene er særligt uhedsbelastede steder udpeget. Ved efterfølgende at analysere de enkelte uheld, kan årsagerne til uheldene sandsynliggøres. Er en enkelt uheldssituation fremherskende, bør der vælges en løsning, som erfaringsmæssigt nedsætter risikoen for den pågældende uheldstype.

Kryds med mere end 5 trafikuheld over en periode på 5 år er i trafiksikkerhedsplanen udpeget som sorte pletter. Det samme gælder, hvis der indenfor 500 m på en strækning er sket mere end 5 trafikuheld.

Stevnsvej i Strøby Egede og Strøby Bygade i Strøby

er således udpeget som sorte pletter. Endvidere er kryds og strækninger med 3 - 5 uheld medtaget som særligt uhedsbelastede.

Udover de 2 sorte pletter er 6 steder er udpeget som særligt uhedsbelastede. Placeringen fremgår af kortet herunder:



Særligt uhedsbelastede steder i perioden 2005-2009. De særligt uhedsbelastede steder er rangeret i forhold til antallet af personskadeuheld og herefter uheldstæthed. Uheldstætheden er målt som antal uheld pr. år for krydsene og antal uheld pr. år. pr. km for strækningerne.

4.0 Tryghed

Stevns Kommune ønsker et højt niveau af oplevet tryghed ved færdsel på kommunens veje og stier ikke mindst for skolebørn og ældre. For at opnå dette er kommunen blandt andet i gang med en udbygning af cykelstinetet både langs trafikvejene og i eget tracé.

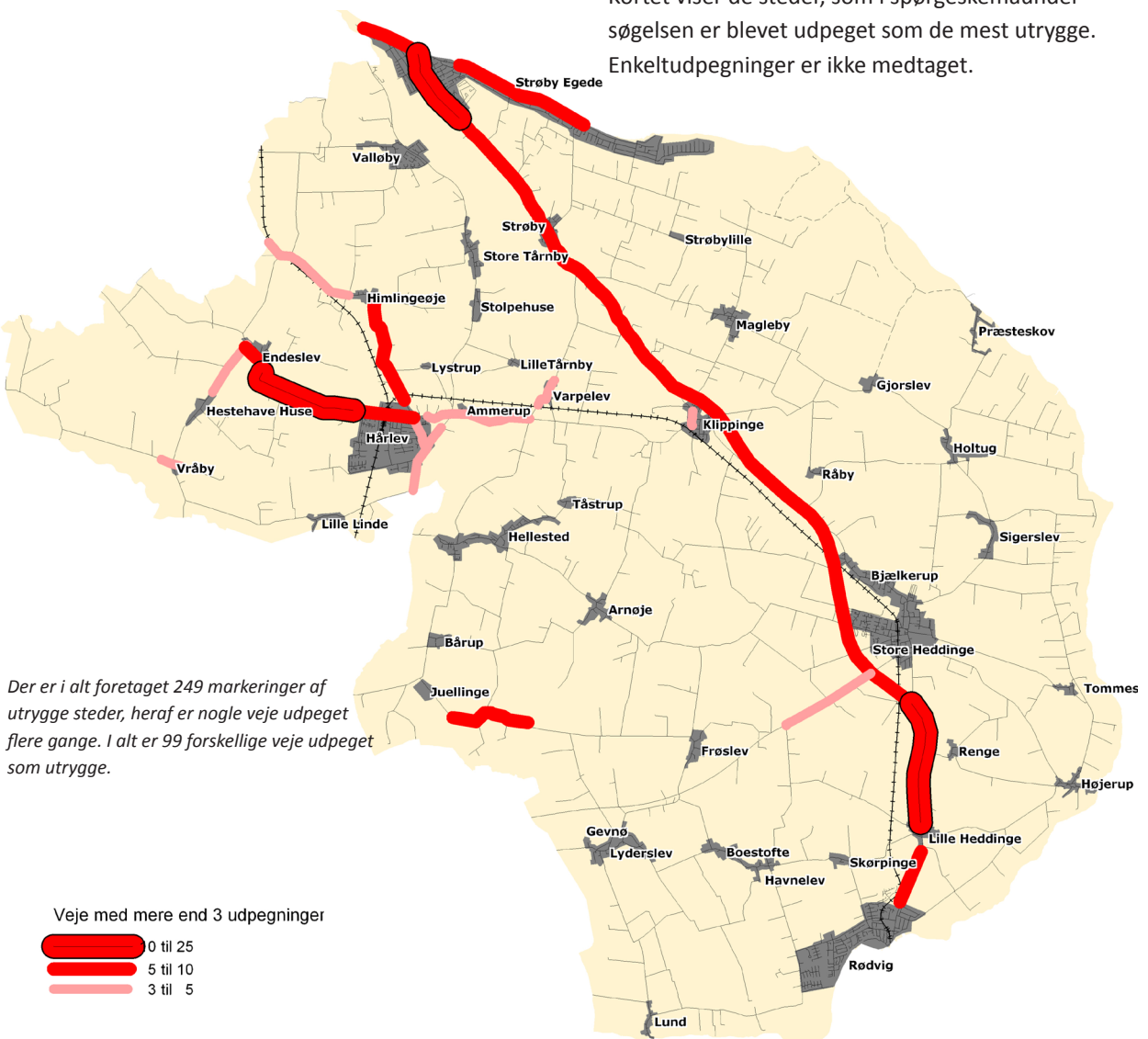
Trygheden på veje og stier er afgørende for, om man tør færdes på det separate stinet, eller om forældre eksempelvis tør sende deres børn i skole på egen hånd. Det er vigtigt at reducere antallet af uheld, men det er også vigtigt at borgerne er trygge på kommunens veje og stier.

Steder, hvor borgerne føler sig utrygge, er ikke nød-

vendigvis sammenfaldende med steder, hvor der faktisk sker uheld. En årsag hertil er bl.a., at trafikanterne færdes særligt forsigtigt på de steder, hvor de føler sig utrygge. Trygheden har indflydelse på trafikanternes adfærd, og derfor har trygheden ofte indirekte indflydelse på trafiksikkerheden.

Utryghed handler om, hvor trafikanterne oplever, at det er usikkert at færdes. Utrygheden skyldes ofte store trafikmængder, høje hastigheder, megen tung trafik, kørebanens bredde, som kan medføre en barrieredivulsi, eller knallertkørsel på stierne. Utrygheden på stinetet kan også skyldes dårlig belysning og skiltning, mørke tunneler og frygten for overfald.

Kortet viser de steder, som i spørgeskemaundersøgelsen er blevet udpeget som de mest utrygge. Enkeltudpegninger er ikke medtaget.



5.0 Skoleveje

Stevns Kommune ønsker at forbedre trafiksikkerheden og trygheden på kommunens skoleveje. Skoleelever er uerfarne trafikanter og det er derfor vigtigt at sætte fokus på skolevejene.

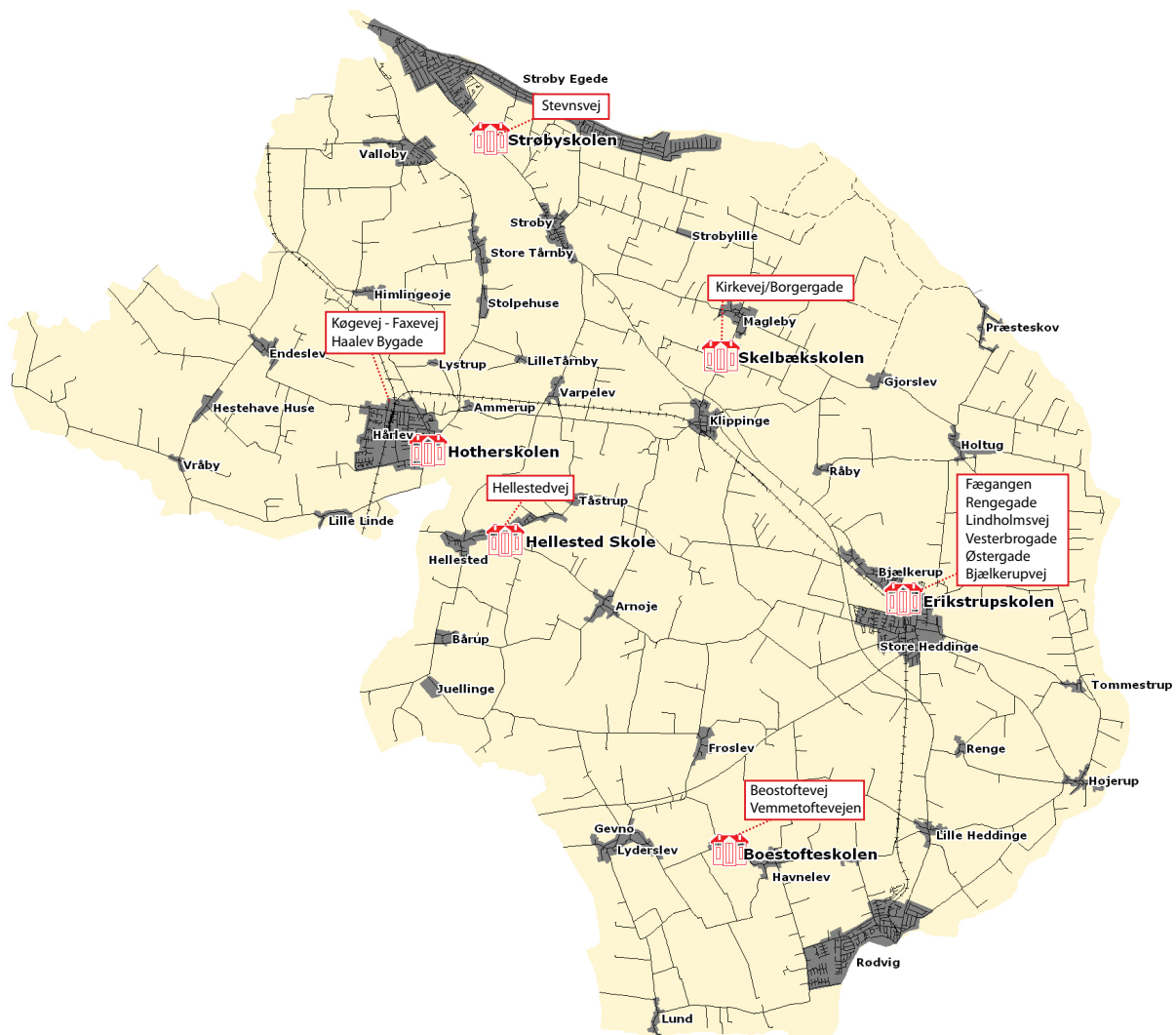
Skolebestyrelserne har besvaret spørgeskemaer og borgere og forældre har gennem spørgeskemaundersøgelsen kommenteret, hvilke skoleveje der er fundet mest utrygge.

På kortet herunder er vist de 6 kommunale skoler i Stevns Kommune og de nærmeste veje som er udpeget som særligt utrygge skoleveje.

På mange skoler er der særligt problemer med

afsætning/afhentning af elever. Det er særligt om morgenen, hvor alle kommer til skolen indenfor et meget begrænset tidsrum.

Det er vigtigt at sikre gode afsætningsforhold ved skolerne, men også at sikre gode og tilstrækkelige stiforbindelser, så flere skoleelever får mulighed for at cykle til og fra skolen og færre bliver kørt i skole i bil af deres forældre. Oplysning og kampagner særligt overfor forældrene kan desuden være med til at vende udviklingen og medføre at flere forældre vil sende deres børn i skole på cykel.



6.0 Handleplan og Strategier

Strategien er opdelt i fire temaer og 10 indsatsområder. Temaerne og indsatsområderne er i henhold til kortlægningen de områder som vil kunne medføre en stor effekt i forhold til tryghed og trafiksikkerhed i Stevns Kommune.

Strategien anvendes således til at konkretisere, gennem hvilke tiltag trafiksikkerheden og trygheden kan forbedres udover de konkrete projektlokaliteter som er fundet.

Indsatsområderne lapper ind over hinanden, ligesom effekten af indsatsen på de enkelte områder vil gøre. Ofte vil en indsats på et område også give effekt i en eller flere af de andre områder, fordi der oftest er flere årsager til ulykker og utryghed. Men effekten vil også være påvirket af ydre faktorer, som f.eks. forandringer i samfundet som medfører højere morale i forhold til f.eks. spritkørsel eller høj hastighed.

1. *Vejnettet*
 - a) *tilpasning af trafikveje*
2. *Stinettet*
 - b) *Sammenhængende stinet*
 - c) *sikre og "gode" stier*
 - d) *Kryds mellem sti/trafikvej*
3. *Særligt udsatte grupper*
 - e) *Skolebørn*
 - f) *Ældre/Handicappede*
 - g) *Knallertrafik*
4. *Reduktion af uheld*
 - h) *Høj hastighed*
 - i) *Faste genstande, frontalkollisioner og lige vej*
 - j) *Ombygning af særligt belastede steder.*



Eksempel på hævet flade ved stikrydsning i Stevns Kommune.

Strategi 1: Vejnettet

a) Tilpasning af trafikveje

Trafikvejnettet skal kunne afvikle trafikken, herunder kollektive forbindelser, ved et passende service-niveau under hensyntagen til det omgivende miljø.

Trafikveje der går gennem følsomme byfunktioner skal fartdæmpes og tilpasses det omgivende miljø.

Konkrete tiltag:

- Stevnsvej gennem Strøby Egede
- Strøby Bygade gennem Strøby
- Rødvigvej gennem Rødvig

Strategi 2: Stinettet

b) Sammenhængende stinet

Stinettet i Stevns Kommune skal være sammenhængende.

Konkrete tiltag:

- Etablering af cykelstier i forhold til planlagte og manglende cykelstier langs de overordnede trafikveje i kommunen.
- Skabe forbindelse fra bysamfundene i landområdet til skolerne

c) Sikre og "gode" stier

Stierne skal være gode og sikre at færdes på. Stierne skal have tilstrækkelig belysning og belægning i forhold til stiernes funktioner og trafikmængder.

Konkrete tiltag:

- Udbedring af eksisterende stier som ikke lever op til en acceptabel standard mht. bredde, belægning og belysning
- Vedligeholdelse, snerydning mv.

d) Kryds mellem sti/trafikvej

Krydsninger mellem stier og trafikveje forbedres vha. fysiske foranstaltninger.

Konkrete tiltag:

- Forbedring af krydsningsfaciliteter, særligt på steder uden foranstaltninger, jf kortlægning

Strategi 3: Særligt udsatte grupper

e) Skolebørn

Afsætning om morgenen medfører ofte trafik-kaos og skal så vidt muligt undgås. Steder, hvor der mangler stiforbindelser, eller der er omveje som betyder at skoleelever færdes ad trafikerede veje, skal forholdene forbedres.

Konkrete tiltag:

- Kampagner som opmuntrer elever til at cykle eller gå til skole
- Holdningsændring mht at børn skal cykle i stedet for at blive transporteret i bil
- Forbedring af elevernes evner til at færdes i trafikken gennem færdselsundervisning

f) Ældre/handicappede

På steder, hvor der færdes gangbesværede, svagsynede og hørehæmmede, skal der etableres udstyr til vejene med tilstrækkelig kvalitet og tilgængelighed f.eks. ledelinier og opmærksomhedsfelter, bænke ved toge og busser, invalideparkering mv.

Konkrete tiltag:

- Udarbejdelse af tilgængelighedsplan

g) Knallerttrafik

I Stevns Kommune er 20% af de tilskadekomne i trafikken knallertkørere. Knallertkørsel medfører desuden utryghed for de øvrige trafikanter.

Konkrete tiltag:

- Skiltningsforbud mod knallertkørsel og etablering af foranstaltninger på skolestierne
- Kampagner og holdningsbearbejdning, for de unge i netop denne aldersgruppe der kører knallert

Strategi 4: Reduktion af uheld

h) Høj hastighed

Høj hastighed er den primære årsag til de alvorligste trafikulykker. Specielt unge mennesker kører meget stærkt, i Stevns Kommune er næsten halvdelen af de involverede i ulykkelighederne under 25 år. Hastigheden skal reduceres ved at iværksætte kampagner og etablere fysiske fartdæmpninger.

Konkrete tiltag:

- Kampagner mod unge bilister, som ofte optræder i en stor andel af ulykkelighederne.
- Anvendelse af fartvisere og dynamisk skiltning
- Kampagner mod høj fart, manglende selebrug og spiritus
- Forbedret afmærkning i vejkurver og sving vha. afstrikning med refleks og rumleeffekt.

i) Faste genstande og frontalkollisioner på trafikvejene

Mange uheld er registreret på de lige trafikveje i Stevns Kommune. De alvorlige ulykker er ofte registreret ved frontalkollisioner eller faste genstande langs trafikvejene.

Konkrete tiltag:

- Rumlestriber i midten og i siden på trafikvejene
- Trafiksikkerhedsinspektioner på udvalgte veje
- Fjernelse af faste genstande langs trafikvejene

j) Ombygning af særligt uheldsbelastede kryds og strækninger

Indsatsen kan målrettes mod de lokaliteter, hvor der er registreret flest trafikulykker på vejnettet, de mest uheldsbelastede lokaliteter

Konkrete tiltag:

- Trafiksanerering af de 13 mest uheldsbelastede lokaliteter

7.0 Projektoversigt

I nedenstående oversigt er de 13 projekter der trafikikkerhedsmæssigt set bør prioriteres højt. På disse lokaliteter er der registreret trafikuheld. På flere af stederne har borgere endvidere peget på at stedet er utrygt, der er dårlige forhold for bløde trafikanter og dårlige forhold for skolebørn til og fra skole.

Udover de 13 trafikikkerhedsprojekter er der udarbejdet løsningsideer til yderligere 21 trygheds-skabende projekter. Herunder forslag til cykelstier, forbedringer af skoleveje og tryghed i forhold til spørgeskemaundersøgelse og borgerhenvendelser samt borgermøde.

Projekterne er listet efter de steder, hvor der er registreret flest trafikuheld, men er ikke nødvendigvis sammenfaldende med den rækkefølge som projekterne skal udføres.

Nr	By	Sted	Baggrund						Løsningsideer	Trafiksikkerhed			Utrgghed		Pris- overslag [kr.]
			Uheldsbelastet sted (sort plakat)	Uheld i øvrigt	Spørgeskemaundersøgelse	Borgerhenvendelser	Skoleveje	kortlægning veje		konfigurerings stier	Materielskadeuheld	Personskadeuheld	Dræbte	Borger-henvendelser	
1	Strøby Egede	Stevnsvej gennem Strøby Egede	✓	✓	✓	✓	✓	✓	Omprofilering af Stevnsvej gennem Strøby Egede. Indsnævring af vejprofilen i form af midtervulst eller vejindsnævninger. Fartdæmpende foranstaltninger i form af hævede flader i kryds. Generelt bedre krydsningsfaciliteter på strækningen i form af midterheller og trafiksignaler. Etablering af bedre stifaciliteter langs strækningen. Etablering af sikkert venteeareal ved fodgængerovergang ved Bakkegårdsvej. Eventuelt sidehelle. Nedsættelse af fartgrænsen i svinget (lok al fartbegrænsning) med skiltning og byport. Tydeligere afmærkning af cyklistarealer.	7	3	0	2	30	> 5 mio. kr.
2	Strøby	Strøby Bygade	✓	✓	✓	✓	✓	✓	Blå cykelstier ud for Rolighedsvej, Strandvejen og Røgvingen. Forvarsling af skarpt sving. Opsætning af trafikspejl overfor Røgvingen. Bedre krydsfaciliteter og mere effektive trafikforanstaltninger. Alternativt etableres en omfartsvej (er ikke medtaget i prisoverslag).	7	2	0	1	11	1-3 mio. kr.
3	Store Heddinge	Indfaldsvejene	✗	✓	✓	✓	✓	✓	Etablering af byporte ved indkørsel på indfaldsvejene på Rengegade, Vesterbrogade, Bjælkerupvej og Frølevvej. Udbedring af P-faciliteter på Rengegade og Bjælkerupvej, så bilerne ikke parkerer på cykelstien.	6	2	0	0	2	1-3 mio. kr.
4	Mellem Gevnø og Frølev	Stevns Landevej/Nørrehusvej	✓	✓	✓	✓	✓	✓	Ombygning til rundkørsel eller to fortsatte t-kryds. Midterhelle som støttepunkt for krydsende fodgængere. Lokal hastighedsbegrænsning på 70 km/t	3	1	1	0	2	1-3 mio. kr.
5	ved Klippinge	Bjælkerupvej/Kirkevej	✓	✓	✓	✓	✓	✓	Ombygning af kryds til rundkørsel eller forsatte T-kryds	1	2	0	0	0	1-3 mio. kr.
6	Rødvig	Vemmetoftevej/Skørpinge Mark	✓	✓	✓	✓	✓	✓	Ombygning af kryds til to fortsatte T-kryds. Evt. etablering af rundkørsel. Genopfriskning af afmærkning. Understregning af vigepligt ved at etablere overkørsel i den sydlige side af krydset.	2	1	0	0	0	1-3 mio. kr.
7	Strøby Egede	Stevnsvej/Valnøddevej	✓	✓	✓	✓	✓	✓	Hævet flade som fartdæmpende foranstaltning. Blå cykelstier på tværs af Valnøddevej. Den øvrige afmærkning af den dobbeltrettede cykelsti på tværs af Valnøddevej opfriskes. Træ i den sydøstlige græsabat fjernes.	2	1	0	0	4	1-3 mio. kr.
8	Haarlev	Haarlev Bygade/Køgevej	✓	✓	✓	✓	✓	✓	Hævet flade	3	0	0	0	0	0,3-0,7 mio. kr.
9	Rødvig	Rødvigvej	✗	✓	✓	✓	✓	✓	Fartdæmpende foranstaltninger fra bygrænsen og ned til havnen. Byport med ændret vejforløb.	2	0	0	1	1	0,5-1,0 mio. kr.
10	Valløby	Køgevej	✗	✓	✓	✓	✓	✓	Byporte med ændret vejforløb ved indkørsel til byen.	2	0	0	0	0	0,5-1,0 mio. kr.
11	Store Tårnby	Køgevej	✗	✓	✓	✓	✓	✓	Byporte med ændret vejforløb ved indkørsel til byen.	2	0	0	0	0	0,5-1,0 mio. kr.
12	Skrosbjerg	Skrosbjergvej 10	✗	✓	✓	✓	✓	✓	SKiltning ved farligt vejsving. Trafiksikkerhedsinspektion på strækningen (jf. mødeulykke).	0	1	0	1	0	0,1-0,5 mio. kr.
13	Rødvig	Havnpladsen	✗	✓	✓	✓	✓	✓	Fartdæmpende foranstaltninger	1	0	0	1	0	0,1-0,5 mio. kr.

8.0 Realisering og Opfølgning

Forud for en evt. realisering skal der i hvert enkelt tilfælde udarbejdes et konkret projekt. Når de første projekter er realiseret, kan de evalueres og indgå i trafikplanen når den revideres.

Udviklingen i sorte pletter og utryghed bør løbende evalueres og borgernes holdninger klarlægges - dels til de realiserede projekter, dels til trafiksikkerhed og utryghed på vejnettet. Dermed holder kommunen sig løbende orienteret om, hvor borgerne mener, det er utrygt at færdes, samt om de tidligere kortlagte problemer bliver afhjulpet.

Stevns Kommune kan årligt afsætte et fast beløb til realisering af målsætningerne for trafiksikkerhedsplanen. Erfaringsmæssigt opnår kommuner der afsætter et fast beløb til trafiksikkerhed et bedre resultat end kommuner der afventer vedtagelse af hvert enkelt projekt.

8.1 Henvendelse

Denne trafiksikkerhedsplan er udarbejdet af Stevns Kommune i samarbejde med VIA TRAFIK.

Kommentarer og spørgsmål om trafik kan sendes til:

Stevns Kommune

Teknik og Miljø - Trafiksikkerhed
Hovedgaden 46
4652 Hårlev

Tlf. 56 57 51 54

E-post: Sorras@stevns.dk

