



**stevns** kommune

# Rekreativ Politik



---

Den Rekreative Politik er udarbejdet i andet halvår af 2012, og blev vedtaget den 27. juni 2013 af Kommunalbestyrelsen.

## **2 Rekreativ Politik**

# FORORD



Som kommune er man, i forhold til planlægning, forpligtet til at følge kommuneplanen og de statslige interesser i kommuneplanlægningen. Ifølge de statslige interesser er der forskellige overordnede mål. Det er et mål, at naturen gøres mere tilgængelig, så flere får mulighed for at bruge den. Det er et mål at sikre bedre adgangsmuligheder til det åbne land, det er et mål at skabe gode forbindelser mellem de forskellige natur- og rekreative områder (uden at natur- og landskabsinteresser tilsidesættes), og endelig er det et mål, at adgangen til de rekreative kystværdier bevares for den brede befolkning. Disse mål har været med i overvejelserne i forbindelse med udarbejdelsen af den rekreative politik.

Stevns Kommune er kendt for sine naturområder og store, åbne vidder. I kommunen arbejder vi hele tiden på at forbedre naturområderne, stisystemerne de bynære, rekreative områder, samt tilgængeligheden til disse rekreative arealer.

En af Stevns Kommunes overordnede visioner lyder som følger:

“ Stevns Kommune skal være kendt som et oplevelsesrigt naturområde med store rekreative muligheder for både den lokale befolkning og turister. I Stevns Kommune arbejdes til stadighed for at fremme samspillet mellem naturen og befolkningens behov, ønsker og eget ansvar i forhold til omgivelserne. Ved at gøre naturen tilgængelig fremmes viden og forståelse for de værdier som skal beskyttes og bevares. ”

Visionen danner udgangspunkt for den rekreative politik.

Jeg håber, at den rekreative politik kan tjene som inspiration for borgere og besøgende udefra i forbindelse med anvendelsen af naturen og andre rekreative områder i Stevns Kommune, og at den samtidig kan fungere som et værktøj/opslagsværk internt i kommunen.

Poul Arne Nielsen  
Borgmester





# INDHOLD

<b>INDLEDNING</b>	<b>6</b>
3 overordnede mål	7
<b>SAMTLIGE UDVIKLINGS- POTENTIALER</b>	<b>8</b>
<b>REKREATIVE STEVNS</b>	<b>10</b>
<b>DE STORE LANDSKABSSTRØG</b>	<b>12</b>
Stevns Klint	12
Tryggevælde Ådal	13
<b>LANDBRUGS- LANDSKABET</b>	<b>14</b>
<b>SKOVENE</b>	<b>15</b>
<b>BYUDVIKLINGSBYERNE</b>	<b>16</b>
Store Heddinge	16
Hårlev	17
Strøby Egede	18
Rødvig	19
<b>BYZONEBYERNE</b>	<b>20</b>
Valløby	20
Strøby	20
Klippinge	21
Hellested	21
<b>LANDSBYERNE</b>	<b>22</b>
<b>STIPLANLÆGNING</b>	<b>23</b>
<b>KLIMATILPASNING</b>	<b>24</b>
<b>DRIFT OG VEDLIGE- HOLDELSE AF REKREATIVE AREALER OG STIER</b>	<b>25</b>
<b>SAMMENHÆNG MED ANDEN PLANLÆGNING</b>	<b>26</b>
<b>OPSAMLING</b>	<b>27</b>



# INDLEDNING

## Formål

Den rekreative politik er et værktøj til at sætte fokus på de rekreative muligheder i Stevns Kommune. Desuden skal den skabe et overordnet overblik over de eksisterende, rekreative muligheder samt for de behov og potentialer der er for forbedringer.

## Det rekreative aspekt

Ved rekreative områder forstås uden-dørs områder, der indbyder til aktivitet og rekreation.

## Hvorfor er det vigtigt?

Ved at forbedre tilgængeligheden til og kvaliteten af de rekreative områder, kan man opnå en lang række fordele. Adgang til naturen og til bynære, rekreative områder (eksempelvis idrætsbaner, parker og andre anlæg), kan være sundhedsfremmende både i fysisk forstand ved eksemplvis vandre- og løbeture, men det kan også bringe velvære ved at give mulighed for fred, ro, gode naturoplevelser og socialt samvær med andre. Sundhedsstyrelsen har udarbejdet en række forebyggelsespakker til kommunerne, der bygger på evalueringer af praktiske erfaringer - bl.a. i forhold til fysisk aktivitet og mental sundhed. Anbefalingerne er et redskab til at planlægge og prioritere indsatsen på sundhedsområdet. En af anbefalingerne ift. fysisk aktivitet er, at der ved byfornyelsesprojekter indtænkes bevægelsesfremmende indretning. I forhold til mental sundhed lyder en af anbefalingerne, at kommunens parker eller byrum inddrages i den tværgående indsats til fremme af mental sundhed. Det kan f.eks. være forbedring af indretning, arkitektur, adgangsforhold, ren luft og støj, færdsel og aktivitetsmuligheder, der tager udgangspunkt i den aktuelle viden om, hvordan ophold i natur og uderum påvirker den mentale sundhed. De rekreative områder i og udenfor byerne, giver mulighed for en mangfoldighed af oplevelser. Oplevelserne kan spænde fra uberørt natur til parker med et højt

pleje- og serviceniveau. I naturen kan man bl.a. opleve dyr og planter, nyde de smukke landskaber og opleve årstidernes skiftende karakterer. Mange rekreative områder rummer desuden mulighed for kulturhistoriske og æstetiske oplevelser, foruden at de er indbydende og kan anvendes til motion. Kvaliteten af disse områder øges ved at lette adgangen hertil for alle befolkningsgrupper. Gode friluftsfaciliteter og god tilgængelighed til rekreative områder er ikke alene vigtige forhold i bestræbelserne på at styrke borgernes sundhed og livskvalitet - det er også vigtigt i forhold til at tiltrække turister til kommunen. Ligeledes kan gode friluftsfaciliteter være med til at gøre det attraktivt at bosætte sig i kommunen. Ved øget brug af friluftsfaciliteter og rekreative områder øges desuden borgernes kendskab til deres egen kommune. Hvis der findes steder hvor man har lyst til at opholde sig, er der et grundlag for et godt byliv. Mulighederne for ophold blev bl.a. forbedret i 2012, hvor Handicaprådet bevilgede 12 borde/bænkesæt, som er blevet opsat rundt om i kommunen.

Kvaliteten af de rekreative områder er dog ikke nok i sig selv. Tilgængeligheden til områderne er mindst lige så væsentlig. Mange stier i Stevns Kommune er i tidens løb blevet sløjfet pga. mark-sammenlægninger, og vi arbejder derfor henimod at udbygge stisystemet, så der kan skabes bedre muligheder for rekreative oplevelser.

Ligesom for vores bysamfund gælder det også for vores rekreative områder, at der er forskel på dem alt afhængig af hvor de ligger, hvor store de er, hvad der udgør deres naturgrundlag og hvad fokus for udviklingen af den rekreative værdi har været. Dette er noget man bør fokusere på, istedet for at ville det hele/det samme alle steder. Der skal udvikles med udgangspunkt i det bedste, området har at byde på i dag og krydres med

nye aktiviteter.

Rekreative områder kan være med til at løse klimatiske problemer. Stevns Kommune har i løbet af de seneste år været udsat for store oversvømmelser. På denne baggrund arbejdes der for en bedre håndtering af overfladevandet. Ved at overveje de rekreative muligheder i forbindelse med regnvandsbassinerne (f.eks. i forbindelse med udformning, placering og anvendelsesmuligheder), kan man opnå flere fordele på én gang. Omvendt kan regnvandsbassiner også tænkes ind i eksisterende, rekreative arealer, for derved at tilføre området et nyt element. Det skal dog tænkes ind som en samlet løsning, så det ikke ender med at ødelægge de eksisterende kvaliteter.

## De tre overordnede mål:

### • Bedre tilgængelighed til de rekreative områder

Hermed menes der, at det tilstræbes at adgangen til de rekreative områder forbedres. Dette gælder både adgang i/til naturområder og adgangen til bynære, rekreative områder

### • Bedre kvalitet i de rekreative områder

Kvaliteten af de rekreative områder hænger nøje sammen med drift og vedligeholdelse af områderne, ligesom selve udformningen af de rekreative områder også har betydning for kvaliteten og for hvad man kan foretage sig i de enkelte områder

### • Bedre udnyttelse og håndtering af regnvand i rekreativ henseende

Dette drejer sig om håndtering af overfladevand (regnvand fra byerne og vand i forbindelse med oversvømmelse af de større åer i kommunen.) og de problematikker der knytter sig hertil



### 3 overordnede mål

- Bedre tilgængelighed til de rekreative områder
- Bedre kvalitet i de rekreative områder
- Bedre udnyttelse og håndtering af regnvand i rekreativ henseende

#### Afgrænsning

Den rekreative politik forholder sig udelukkende til offentligt tilgængelige, rekreative områder/stisystemer. Desuden behandles primært de rekreative muligheder for folk, der færdes til fods. Der findes dog også forskellige rekreative muligheder for cyklister - både for lokale og for turister. Store dele af det stevnske landskab kan endvidere opleves af bilister, tog- og buspassagerer, som eksempelvis kan have stor glæde af udsynet over markerne og at køre igennem/langs skovene. Dette er forhold der kun berøres perifert i den rekreative politik.

#### Opbygning

Efter en opridsning af samtlige udviklingspotentialer, der behandles i den rekreative politik, behandles de enkelte steder/emner mere indgående under de forskellige afsnit. De rekreative områder behandles i følgende dele:

- **De store landskabsstrøg**  
Stevns Klint og Tryggevælde Ådal
- **Landbrugslandskabet**
- **Skovene**
- **Byudviklingsbyerne**  
Store Heddinge, Hårlev, Strøby Egede og Rødvig
- **Byzonebyerne**  
Valløby, Strøby, Klippinge, Hellested
- **Landsbyerne**
- **Stiplanlægning**
- **Klimatilpasning**
- **Drift og vedligeholdelse af rekreative arealer og stier**

De stedspecifikke områder er opbygget med en kort beskrivelse af de enkelte områder, stedets nuværende brug og de potentialer der er for forbedringer på det pågældende sted. De temamæssige afsnit (landbrugslandskabet, skovene, landsbyerne, stiplanlægning, klimatilpasning, og drift og vedligeholdelse af de kommunale arealer) behandles generelt med en overordnet beskrivelse og potentiale for forbedringer. Til slut behandles den rekreative politik sammenhæng med øvrig planlægning, og der er en opsamling på den rekreative politik.



Åben karakter nær Tryggevælde Å



# SAMTLIGE UDVIK- LINGSPOTENTIALER

Herunder ses en opridsning af samtlige udviklingspotentialer for de forskellige steder/emner, der behandles i den rekreative politik. Udviklingspotentialerne uddybes under hvert afsnit på de efterfølgende sider.

## DE STORE NATUROMRÅDER

### Stevns Klint:

- Forbedre trampestien med tættere netværk af service og faciliteter (f.eks. forbedre parkeringspladser og toiletfaciliteter langs ruten).

### Tryggevælde Ådal:

- Forbedre adgangen til ådalen med et sammenhængende stiforløb, og flere parkeringspladser

## LANDBRUGSLANDSKABET

- Forbedre adgangen til landskabet. F.eks. ved at lave trampestier langs skel efter frivillige aftaler med lodsejere

## SKOVENE

- Forbedre adgangen til skovene vha. parkeringspladser, stier og cykelstier. Dette er især vedkommende hvor der findes byer/landsbyer nær skovene
- Nye skove over 5 ha skal anlægges med henblik på rekreativ udnyttelse. I den forbindelse kunne man overveje at skabe en dialog med ejerne vedrørende mulighederne for at lave faciliteter som eksempelvis spejderhytter, bålpladser, sheltere, områder for skovfitness, p-pladser og toiletter
- Overvej at lave variation i beplantningen, både artsrigt og rumligt, for at gøre turen i skoven afvekslende og for at styrke de naturmæssige værdier

## BYUDVIKLINGSBYERNE

### Store Heddinge:

- Renovering af Munkegårdsparken
- Langsom udvikling af den grønne kile i den nordvestlige del af byen til et rekreativt område - indefra og ud
- Skabe en bedre forbindelse mellem byen og den nye skov

### Hårlev

- Gøre landskabet mere tilgængeligt (f.eks. i form af en trampesti fra Hårlev til Uglemose og stiforbindelser til Tryggevælde Ådal)
- Man bør overveje at åbne åen mellem Hårlev og Tryggevælde Ådal
- Forbedre området omkring stationen, så det kan blive et mere attraktivt byrum og samlingssted i byen
- Styrke forbindelsen mellem stationsområdet og de grønne områder i den sydlige del af byen

### Strøby Egede

- Adgangen til strand, ådal og parkområder, er træk som bør bevares og styrkes
- De åbne kig til kysten er vigtige og bør fastholdes
- Den offentlige adgang til kysten og stranden bør beskyttes og forbedres - for eksempel med en langsgående sti ved kysten
- Det vil være ideelt med en langsgående sti ved kysten
- Der bør sikres bedre forhold for gående og cyklister langs Kystvejen
- Stevnsvej kan med fordel forskønnes og styrkes som byens hovedgade med en sammenbindende beplantning og en mere bevidst holdning til skiltning og hegning ud mod gaden
- I den sydlige del af byen bør adgangen til rekreative områder, herunder Tryggevælde Ådal, forbedres

### Rødvig

- Rødvigs grønne profil med levende hegn og lave stakitter ud mod vejene bør bevares
- Markante træer og alleer bør bevares, og gerne suppleres
- Adgangen til og langs kysten bør styrkes og eksisterende udsigter fra byen over vandet bør understøttes
- Adgangen til og informationen om badestrande bør forbedres
- Der bør skabes en god fysisk og visuel sammenhæng mellem park, stationsområde, havn og byområde
- Det vil være ideelt at lave et grønt forløb i forbindelse med en delvis frilægning af bækken, der kan forbinde Thorsvænge og stationsområdet
- Stationsområdet bør der gøres noget ud af, så det kan blive interessant som porten til kysten
- Værdifulde kulturmiljøer og byrum, herunder havneområdet, bør styrkes med f.eks. nye belægnings og beplantning

## BYZONEBYERNE

### Valløby

- Forbedre stisystemet

### Strøby

- Det eksisterende idrætsanlæg i den sydlige del af byen er ved at blive opgraderet til forskellige, rekreative formål
- Der er ønsker om at lave et nyt Tryggevælde Hus, der bl.a. kan rumme museum, lokaler til naturvejledning, og udearealer med bl.a. legeplads og boldbane
- Syd for det eksisterende idrætsanlæg ønsker Landsforeningen Martin A. Hansen at etablere et oplevelsescenter med et landskabsrum for forfatterens stevnsfortællinger i samspil med områdets kultur og natur





### Klippinge

- Et grønt område er udlagt til rekreative formål
- Se på mulighederne for etablering af stier/trampestier mellem Klippinge og de omkringliggende naturområder, eksempelvis Klippinge Bjerge

### Hellested

- Byens kobling til ådalen bør forbedres
- Der er planlagt en stibro langs den eksisterende vej over åen

### LANDSBYERNE

- Forbedring af bymiljøer og friluftsliv (såsom forbedring af gadekær, grønne områder og rekreative stier) vha. kommunens tilskudsordning
- Se landsbyerne efter i sømmene sammen med borgerne for at finde metoder til at bevare og forbedre landsbyernes kvaliteter
- Forbedre stisystemer i tilknytning til landsbyerne. (Stierne behøver ikke nødvendigvis at være anlagte stier, men kan også være trampestier)

### STIPLANLÆGNING

- Forbedring/udbygning af stisystemet (eksempelvis forbinde eksisterende stistrækninger og lave ruter af forskellige længder)
- Arbejde med tematisering af stierne
- Arbejde for at udvikle en app, der kan formidle oplysninger om stierne
- Arbejde for at harmonisere information og skiltning i kommunen, så det bliver genkendeligt
- Arbejde for gode sammenhænge på tværs af kommune grænserne

### KLIMATILPASNING

- Overfladevandet skal betragtes som en ressource, og der skal som udgangspunkt søges løsninger med miljømæssige, naturmæssige og/eller rekreative værdier
- Hvor de fysiske forhold tillader det, tilskyndes der til nedsvining eller anden lokal håndtering af overfladevandet
- Ved etablering af regnvandsbassiner bør de rekreative muligheder medtænkes fra start
- Ved at anlægge grønne områder, grønne kiler, kan der sikres mere sammenhængende natur og samtidig tilføres en rekreativ værdi

### DRIFT OG VEDLIGEHOLDELSE AF REKREATIVE AREALER OG STIER

- Vurdere driftsproceduren ift. græsslåning for at se om der kan opnåes rekreative og evt. driftsmæssige fordele
- Overvej at kombinere klippede og uklippede græsarealer

på nogle lokaliteter

- Overvej mulighederne for fordelene ved at plante bunddækkende stauder/buske i stedet for græs, f.eks. på nogle af de mindre arealer, for at opnå rekreative og driftsmæssige fordele
- Mht. boldbaner, kan man overveje om det nogle steder er tilstrækkeligt at klippe en enkelt bane ad gangen
- Se på mulighederne for at inddrage borgergrupper i plejen af nogle af grønne områder for at opnå en højere kvalitet
- Ved etablering af stier, er det vigtigt at det gøres klart, hvem der skal stå for den fremtidige drift og vedligeholdelse - særligt ved stiprojekter der gennemføres i et samarbejde mellem kommunen og private lodsejere

### GENERELT

Kommunen er opmærksom på den stigende efterspørgsel efter bl.a. sheltere, madpakkehytter og områder for naturfitness. Desuden er kommunen opmærksom på behovet for en harmonisering af kommunens skilte.

Kommunen ønsker samtidigt at sikre at kulturhistorien bliver formidlet rekreativt på de forskellige lokaliteter og at friluftsliv intereres i de relevante kommunale forvaltningsområder. Med friluftsliv menes menneskelige aktiviteter som foregår uden for hjemmet, arbejdspladsen og sportspladsen og som vælges af lyst. Da det kan føre til en langt række synergieffekter - heriblandt sundere borgere, større naturforståelse og en attraktiv kommune.



# REKREATIVE STEVNS

## Stevns - et landbrugslandskab

Stevns Kommune rummer et bredt spekter af rekreative områder, der knytter sig til de store naturområder, landbrugslandet, kulturhistoriske områder eller til byerne, store som små. På Stevns kan man opnå det store udsyn, opleve lyset og den høje himmel og ikke mindst det storslåede landskab, hvad enten det er det åbne land, skoven eller den lange kystlinje, man søger. Dette er en del af Stevns Kommunes identitet, og det er derfor noget vi skal søge at fastholde og forbedre. Dog er de færreste af disse steder opstået eller etableret med rekreation for øje, hvilket betyder at tilgængeligheden i og til områderne ikke alle steder er lige hensigtsmæssige.

Ca. 75% af Stevns Kommunes areal er i dag opdyrket, hvilket er et forholdsvis stort areal. Ca. 6% af kommunens areal dækkes af bymæssig bebyggelse og arealer i tilknytning hertil. Tilsammen levner det ikke store arealer til naturområder. På næste side ses et kort med den overordnede arealfordeling i Stevns Kommune. Heraf ses det, at landbrugsarealer udgør langt den største del af kommunen. Arealer der som udgangspunkt ikke er offentligt tilgængelige, men som især kan opleves fra vejene og jernbanerne. I kommunen findes der endvidere flere privatejede skove, der har betydning for de rekreative muligheder. Mht. landbrugslandskabet og skovene er det væsentligt at pointere, at der er tale om privat jord, der drives erhvervsmæssigt. Dog kan lodsejernes interesser i visse tilfælde forenes med offentlig adgang og mulighed for rekreativ udnyttelse af visse arealer.

## Naturoplevelser

De mest markante landskabstræk, hvortil der også knytter sig gode oplevelsesmuligheder, udgøres af Stevns Klint, der er beliggende langs kysten i den østlige del af Stevns, og Tryggevejle Ådal, der deler Stevns Kommune op i en nordvest-

lig og en sydøstlig del. Stevns Klint er samtidig kommunens største attraktion. Kysten, Stevns Klint, Tryggevejle Ådal og flere af skovene har stor rekreativ betydning for de byer der ligger i tilknytning til disse naturområder. Derudover findes der rundt om i byerne forskellige former for bynære friarealer, der har betydning for beboerne. Der kan være tale om parker, idrætsanlæg, gadekær og andre større eller mindre grønne arealer. Kommunens badestrande har stor betydning for både lokale og turister. Vedligeholdelsen af de rekreative arealer er vigtig for værdien og lysten til at bruge områderne.

## Herregårdslandskaber

I Stevns Kommune findes der flere herregårdslandskaber med store tilhørende marker og skove. Der er også to slotsparker, der er tilgængelige for offentligheden.

## Stier og tilgængelighed

Der findes en lang række stier og cykelstier, der gør det muligt at opleve naturen på Stevns. Dog er stisystemerne mange steder ikke forbundet med hinanden eller også er der ikke muligheder for at lave rundture, så man må tage samme vej ud og hjem. Der findes forskellige vandre- og cykelruter i kommunen - de vigtigste fremgår af kortet på næste side. Tilgængeligheden til såvel de bynære, rekreative arealer som adgangen til naturområderne er vigtig for at områderne rent faktisk kan bruges/ opleves.

## Bynære, rekreative områder

Det er vigtigt at have nogle gode, bynære, rekreative områder, og helst indenfor 2 km fra bygrænsen - ellers bruger man dem ikke så meget. Andre, større rekreative områder kan derimod fungere som egentlige udflugtsmål.

## Havnemiljøer

På Stevns findes der flere havne, hvor

man kan nyde synet af lystbåde eller fiskerbåde. Havnemiljøerne fungerer som åndehuller, hvor man oplever en særlig stemning, og de besøges af mange mennesker.

## Skoler og institutioner

Udearealerne ved skolerne, og hovedparten af daginstitutionernes legepladser, er som udgangspunkt offentligt tilgængelige udenfor åbningstiden. Der findes dog visse undtagelser.

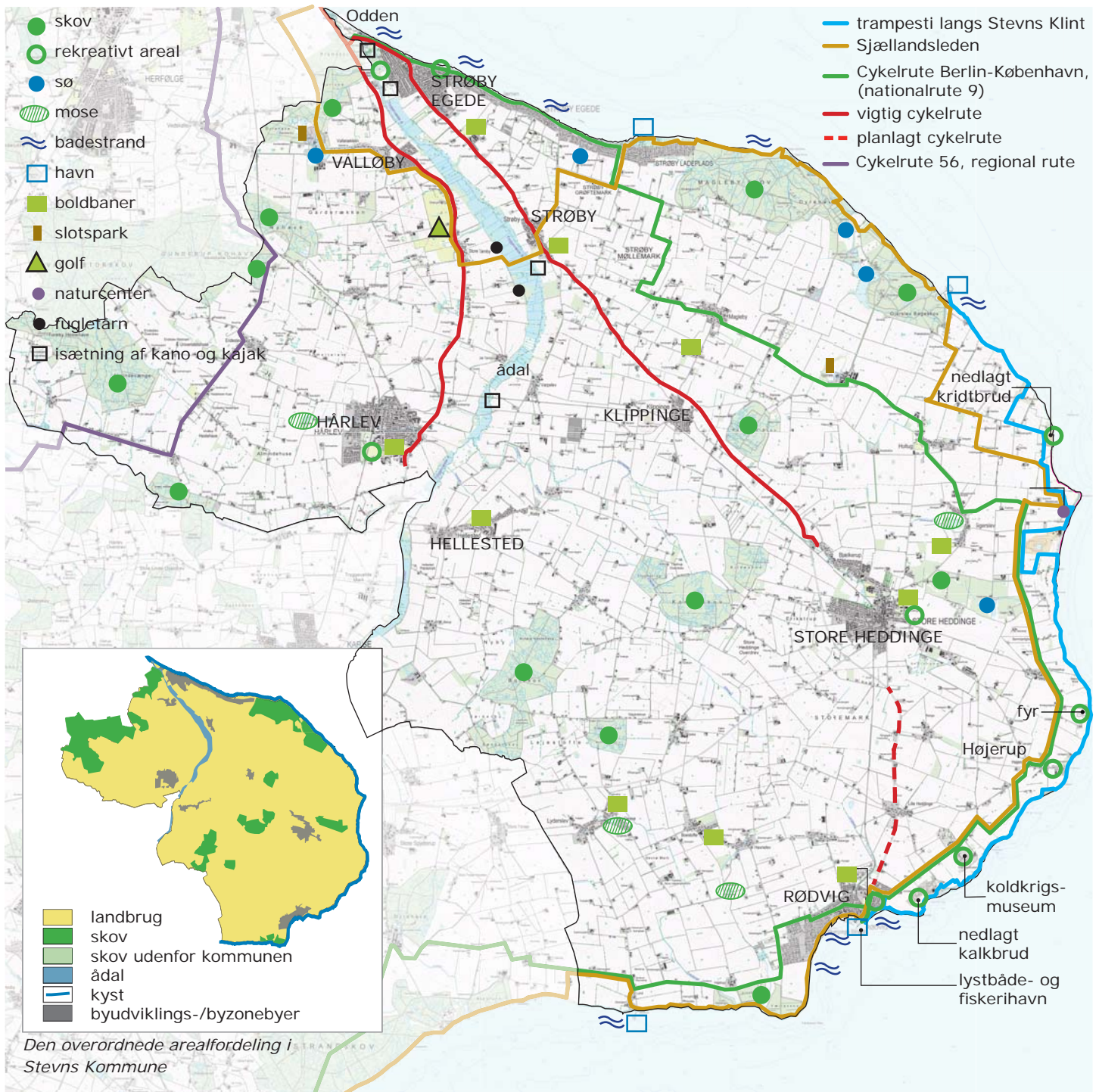
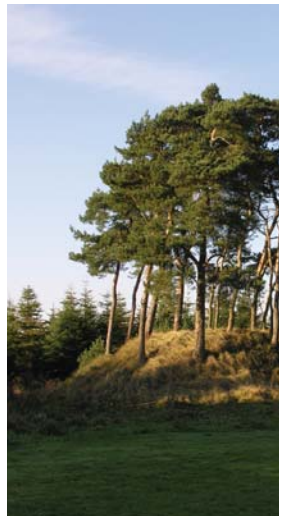
## Turisme

Naturen og kysterne er Stevns Kommunes vigtigste, generelle styrker ift. turisme. Desuden kommer en del turister for at opleve kulturhistorien på Stevns. Det er en turistmæssig fordel, at kommunen ligger tæt på København, og det er muligt for turister fra hele Hovedstadsområdet at lave endagsture til Stevns.

## Bosætning

Ifølge kommuneplanen skal der skabes nære, rekreative områder i forbindelse med både eksisterende og nye boligområder. I forbindelse med at nye områder inddrages i byudviklingen, skal vi passe på ikke at ødelægge de værdier, som gør Stevns attraktiv som bosætningskommune. Der skal derfor udpeges zoner, som skal friholdes for ny bebyggelse, skovrejsningsområder mv. for at sikre den frie udsigt, og for at bevare landskabsrummet.

Ifølge kommunens vision om bosætning, vil Stevns Kommune bl.a. være kendt for at have lokalområder, der byder på store naturværdier, varierede boligområder, og en god, trafikal tilgængelighed. I kommunen vil byområdernes forskellighed være den største kvalitet. Hvert lokalområde har sit kendetegn; købstaden, stationsbyen, boligbyen, kystbyen, havnebyen, landsbyen og sommerhusområdet. Hvert område skal udvikles med udgangspunkt i det, der er lokalområdets særlige kvalitet og styrke.



Oversigt over de større, offentligt tilgængelige, andre rekreative områder og de vigtigste gå- og cykelruter i Stevns Kommune



# DE STORE LANDSKABSSTRØG

## Stevns Klint

### Stedet

Stevns Klint udgør et helt særligt og storslået landskabselement i Stevns Kommune. Den strækker sig langs kysten fra Rødvig i syd til Bøgeskov Havn i den nordøstlige del af kommunen. En strækning på ca. 20 km. Klinten er oplevelsmæssigt, naturmæssigt, geologisk og kulturhistorisk af enorm betydning. Klinten er en stejl og høj kystklint, som blotlægger de geologisk interessante kridt- og kalklag. Klinten indeholder desuden et lag af fiskeler, som fortæller om dinosaurernes uddøen for 65 millioner år siden. Forstranden er smal og består af flintesten. Kyst- og klintstrækningen udgør et særdeles attraktivt landskab med en høj grad af variation, både i kraft af vandet og bevoksningen, men også på grund af forekomsterne af flint, kridt og kalk. Ud- over den oplevelsmæssige værdi har klinten haft stor kulturhistorisk betydning. Mennesket har formodentlig altid benyttet sig af klintens materialer flint, kridt og kalk til forskellige formål.

Langs klinten og i tilknytning til klintens trampesti, findes der en række seværdigheder/attraktioner, som det fremgår af kortet til højre. Boesdal Kalkbrud og Holtug Kridtbrud er i dag nedlagt og reetableret som natur- og rekreative områder. Sigerslev Kridtbrud er ikke offentligt tilgængeligt, men det har alligevel en stor rekreativ værdi, idet man fra trampestien har en flot udsigt over det aktive kridtbrud. Derudover findes der også følgende attraktioner: Stevns Fyr, Stevns Naturcenter på Mandehoved, Højerup Kirke, Stevns Museum og Koldkrigsmuseum Stevnsfort. Særligt områderne ved Stevns Fyr og ved koldkrigsmuseet har, med bl.a. de militære anlæg såsom voldanlæg, nogle interessante, grønne omgivelser, som kan bruges til mange forskellige aktiviteter.

### UNESCO

På grund af den geologiske værdi, er

Stevns Klint i 2009 blevet udpeget til at komme på tentativlisten, og dermed indstillet til optagelse på UNESCO's verdensarvsliste. De naturmæssige værdier bidrager positivt i forhold til optagelsen på tentativlisten. Klintens optagelse på tentativlisten og mulige optagelse på listen over verdensarv forventes at øge kendskabet til klinten og de værdier der knytter sig hertil, og dermed også øge antallet af besøgende.

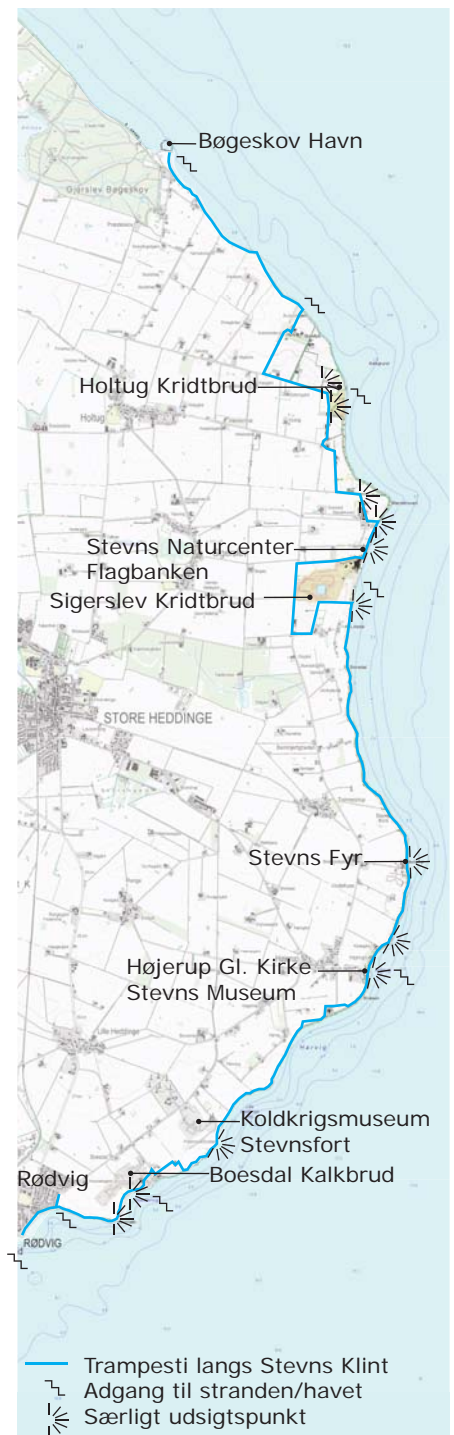
Desuden er der igangsat en udarbejdelse af en helhedsplan for Stevns Klint, som samler op på de forskellige rapporter og dokumenter, der findes om stedet.

### Brug

Stevns Klint er Stevns Kommunes største turistattraktion, og de fleste ankommer dertil med bil. På trampestien kan man færdes til fods. På det meste af strækningen færdes man tæt ved klintens kant, hvor der er et flot udsyn over havet. Desuden er der flere steder trapper, der gør det muligt at komme ned til vandet og at se nærmere på klintens kridt- og kalklag. Endvidere benyttes trampestien af lokale motionister, folk der er på længere vandreture og hundeluffere. I Boesdal Kalkbrud og på Flagbanken er der overnatningspladser med sheltere, hvilke kan benyttes af vandrere, cyklister og sejlene. Endelig er der folk der dykker (især ved Boesdal), og lystfiskere fisker mange steder langs klinten.

### Potentiale for forbedringer

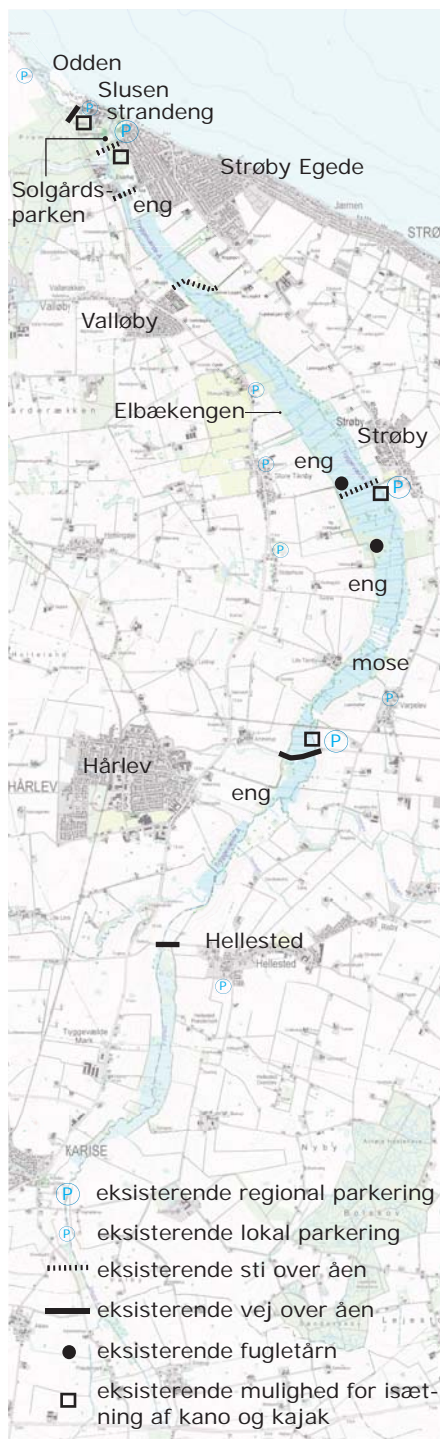
Der er i 2011 blevet udarbejdet en turistpolitisk redegørelse for Stevns Kommune. Heraf fremgår det, at trampestien kan forbedres med tættere netværk af service og faciliteter. Man kunne for eksempel forbedre p-pladser og toiletfaciliteter langs ruten. I forbindelse med den eventuelle optagelse på UNESCO's verdensarvsliste, er det vigtigt at værdien af Stevns Klint ikke bliver forringet.



Stevns Klint



## Tryggevælde Ådal



Tryggevælde Ådal

### Stedet

Det stevnske landskab er en moræneflade, dannet af isens bevægelser, hvilken i dag fremstår som et fladt, bølgende landbrugsland.

Ådalen skærer sig igennem dette landskab med våde enge og Tryggevælde Å. Tryggevælde Ådal er lokaliseret over en brudlinje i undergrunden og dalens mulige oprindelse som forkastningsbetinget gør den til et relativt sjældent geologisk landskabsэлемент.

Stevns smeltede fri af isen for 12-15.000 år siden, og Tryggevælde Ådal var oprindeligt en smeltvandfjordarm, der skar sig ind i landet og gjorde Stevns til en Sjællandsk halvø.

Tryggevælde Ådal strækker sig fra Hellested, hvor Tryggevælde Å og Stevns Å har deres sammenløb, til Strøby Egede, hvor åen løber ud i Køge Bugt. Ådalens bredde varierer, og den når flere steder en bredde på op til omkring 500 m. i selve engene. Åen har skiftevis et slyngt og ret forløb. Ådalen fremstår som et af kommunens mest markante landskabsstræk, og den deler kommunen op i en nordvestlig og en sydøstlig del. Området udgøres af en langstrakt dal med flad bund og dyrkede dalsider. Vandet snor sig igennem området som det centrale landskabsэлемент. Landskabet er åbent og giver mulighed for vidtstrakte udsyn.

Hele ådalen udgør et område med mulighed for mange oplevelser. Her opleves naturen på tæt hold og i mange variationer. Her findes der enge og overdrev med artsrig flora og fauna. Odde mod nord er et særligt område med både overdrev og strand. Der er opstillet flere fugletårne, hvorfra man kan få et godt udsyn over landskabet. Der er også flere muligheder for isætning af kano og kajak. Området er rigt på kulturhistoriske elementer, som eksempelvis gravhøje, og der er fundet mange historiske effekter i og omkring ådalen. Fra gennemfartsvejene på begge sider af ådalen er

der en storslået udsigt til den modsatte side. Vejene danner således en naturlig oplevelsesmæssig grænse for ådalens sammenhængende landskab.

Stevns Kommune har i 2012 fået lavet en helhedsplan for Tryggevælde Ådal. Heraf fremgår en registrering af stierne rundt i ådalen. Stierne er ofte knyttet til landsbyerne og de forskellige broer, som krydser åen. Nogle stier er etablerede stisystemer, mens andre er etableret på private markveje. Flere af stierne i ådalen er ikke forbundet og nogle stier ender blindt. Omkring Strøby, Strøby Egede og Odde er der flest stier. Mange stier kan være svære at finde, hvis man ikke er lokalkendt. Afmærkningen og parkeringsforholdene i forbindelse med stierne er usammenhængende. Der findes mange private veje langs markerne i ådalen, men tilgængeligheden til disse veje er ikke undersøgt.

### Brug

Der er ganske få steder, hvor man kan færdes i eller langs ådalen. Ådalen opleves hovedsageligt fra vejene eller på de stier/veje der krydser den. Ådalen fungerer som udflugtsmål for såvel lokale som for turister. Her bliver der gået ture, motioneret, set på planter og fugle, her kan man fange fisk og der er mulighed for at ro i kano og kajak. Desuden benyttes ådalen som udflugtsmål for skoler og institutioner.

### Potentiale for forbedringer

I Helhedsplan for Tryggevælde Ådal foreslås det, at tilgængeligheden til ådalen forbedres med et sammenhængende stiforløb (bl.a. en langsgående strækning på den vestlige side af åen), samt flere parkeringspladser. Ifølge kommunens landskabsanalyse bør stier anlægges med grus. Ådalens terrænform bør fremstå som det stærkeste элемент i området. Hele området er sårbart, da selv små forstyrrelser kan forstyrre landskabsrummet.



# LANDBRUGS- LANDSKABET

## Landbrugslandskabet

Den frugtbare jord og det milde klima, i kraft af den kystnære placering, har medvirket til at landbrugsjorden i dag stort set dækker hele Stevns Kommune. Den største del af arealerne i kommunen dyrkes med intensivt landbrug, mens få steder er mere naturprægede og ekstensivt dyrket som eksempelvis Tryggevælde Ådal og nogle af skovene. Karakteristisk for landbrugslandet er også de mange levende hegn, der opdeler markerne. Landbrugslandskabet rummer også kulturhistoriske elementer, som gravhøje og jættestuer.

## Herregårdslandskabet

Stevns Kommune har to store herregårdslandskaber. Det ene knytter sig til Gjorslev Gods, (samt Søholm, der drives sammen med Gjorslev Gods og Bredeløkke, der tidligere hørte under Gjorslev Gods), mens det andet herregårdslandskab relaterer sig til Vallø Slot.

Gjorslev Herregårdslandskab er et af kommunens mest uforstyrrede landskaber. Her er meget løvskov, mange små gravhøje samt mange jagtremiser. Den flade moræne er inddelt i store rektangulære markstykker adskilt af levende, klippede hegn på jorddiger. I hegnene står enkelte gamle træer og rager op i horisonten. Bebyggelsen i området begrænser sig til nogle få store herregårde samt enkelte små huse, som ligger inde i skoven mod nord. I skoven er terrænet meget varieret grundet en tunneldal og utallige små gravhøje. Derudover er der en stor skov og bebyggelsen udgøres af herregårdene, som er store bygningskomplekser med parkanlæg og forfinede bygningsværker. Området er upåvirket af tekniske anlæg og der er meget stille - kun naturens lyde høres og lejlighedsvis en landbrugsmaskine. Godsets fortsatte drift af jorden og vedligeholdelse af hegn og bygninger er en nøglefunktion for videreførelse af dette landskab.

Der er et stort rekreativt potentiale i landskabet, som bliver endnu stærkere fordi det er så uforstyrret. Området er sårbart overfor tilgroning i de lysåbne arealer, både fordi en tilgroning vil sløre terrænets former og forringe biodiversiteten.

Herregårdslandskabet omkring Vallø Slot er karakteriseret ved de store skovområder, enkelte store marker og gamle alléer. Der er få bygninger som alle indgår i bygningskomplekset omkring Vallø Slot. Der er en gammel slotspark med søer, plæner og solitære træer i tilknytning til slottet, hvilket rummer en stor rekreativ værdi.

Der findes endvidere et mindre herregårdslandskab, der knytter sig til Højstrup Hovedgård vest for Rødvig.

## Brug

De store, dyrkede landbrugsflader opleves især fra vejene og fra jernbanerne. Mange steder kan man opnå et flot udsyn over markerne, og man kan være heldig at få øje på rådyr, fasaner eller andre dyr. Enkelte steder i Stevns Kommune er det ligeledes muligt at gå på stier, markveje og langs hegn for at få en rundtur i landskabet. Det er muligt at gå hen til flere af gravhøjene der ligger i landbrugslandet, hvilket er med til at give særlige oplevelsesmuligheder på gåturen.

Herregårdslandskabernes skove benyttes både af lokale og folk udefra. Slotsparkerne ved Gjorslev Gods og Vallø Slot tiltrækker både lokale og turister. Begge parker er åbne for offentligheden og har en stor rekreativ betydning i nærområderne.

Det er vigtigt, at man ved færdsel i det åbne land udviser hensyn til naturen, landbrugsproduktionen og til den private ejendomsret, og at man respekterer de skilte, man møder på sin vej.

## Potentiale for forbedringer

Det vil være ideelt at forbedre adgangen til landskabet. Konceptet "Spor i Landskabet" (som uddybes under afsnittet "Stiplanlægning") er vandrestier, der bliver lavet på baggrund af en frivillig aftale med lodsejerne, som etablerer vandrestier på deres jord (for eksempel trampestier). Et spor kan bl.a. gå langs markskel og gennem enge. I Stevns Kommune findes der i øjeblikket to spor efter ovennævnte koncept, men det vil være oplagt at lave flere spor. (Læs evt. mere på [www.spor.dk](http://www.spor.dk))



Kornmark



Halmballer



# SKOVENE

## Skovene

Der findes kun få skove i Stevns Kommune. Alle skovene er privatejede, og der er primært tale om løvskove. Gjorslev Bøgeskov/Magleby Skov, der ligger langs kysten mod nord, samt Vallø Storskov er to af de største, sammenhængede skovarealer i kommunen. De fungerer begge godt ift. de rekreative værdier. Dertil kommer flere mindre skovparceller, der ligger spredt rundt i det stevnske landskab. Hvis skoven er på mere end 5 hektar, skal der være offentlig adgang.

## Brug

I skovene er der mulighed for at få nogle gode naturoplevelser. Her kan man opleve både planter og dyr, man kan lytte til fuglene og man kan følge årstidernes skiften.

De større skovområder, som Vallø Storskov og Gjorslev Bøgeskov/Magleby Skov er de skove der benyttes mest som udflugtsmål af såvel lokale i nærområdet, besøgende fra andre dele af Stevns og turister. Der bor mange mennesker nær ved Vallø Storskov, hvilket gør at den i særlig grad bruges meget af de lokale. I rekreativ henseende benyttes de mindre skovparceller primært af de, der bor i umiddelbar nærhed af skovene. Fælles for brugen af skovene er, at man her kan færdes til fods på veje og stier, og i visse skove er cykling og ridning også tilladt. Nogle af de små skove kan være svært tilgængelige pga. mudrede skovstier og lignende. Skovene har også en rekreativ kvalitet for billister og togpassagerer, der kører igennem eller forbi dem.

## Potentiale for forbedringer

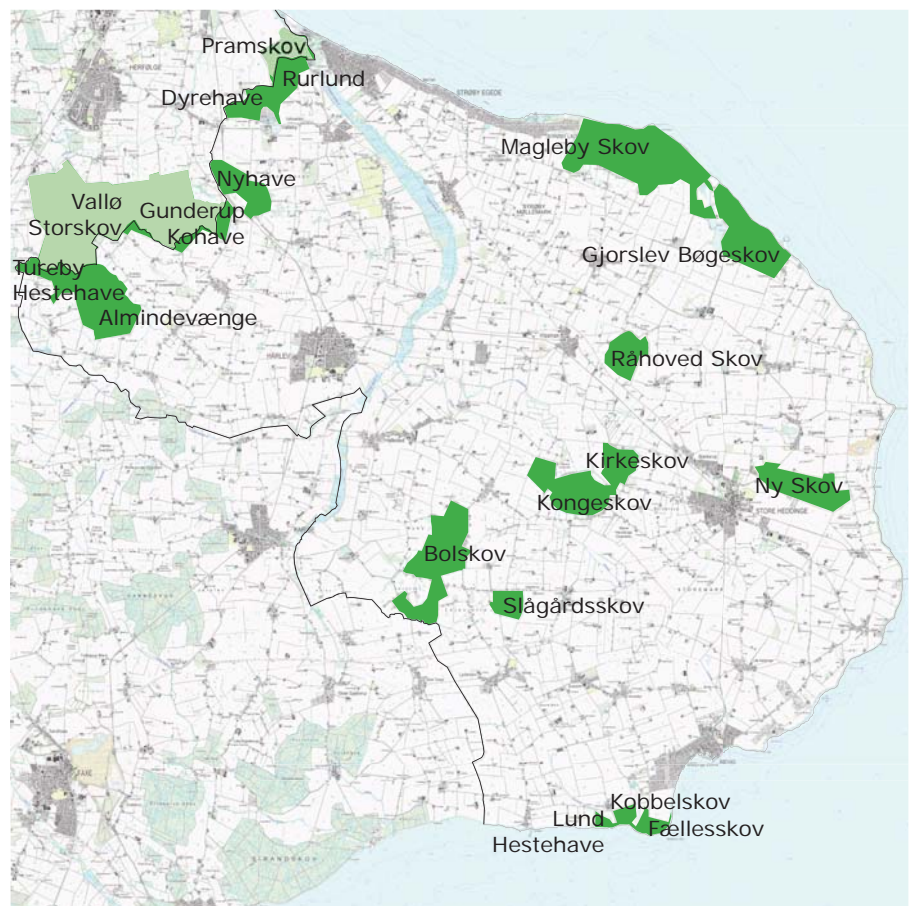
Den rekreative brug af skovene kan styrkes ved at forbedre adgangen til skovene ved hjælp af eksempelvis parkeringspladser, stier og cykelstier. Dette er især vedkommende de steder, hvor der findes byer eller landsbyer nær skovene.

Ifølge en af retningslinjerne vedrørende skovrejsning i den gældende kommuneplan, skal nye skove over 5 ha anlægges med henblik på rekreative udnyttelse. I den forbindelse kunne man overveje at skabe en dialog med ejerne vedrørende mulighederne for at lave faciliteter som spejderhytter, bålpladser, sheltere, områder til friluftsfitness, p-pladser og toiletter. Ligeledes kunne man tale med lodsejere om muligheden for at opsætte kort over det pågældende område, borde/bænke og skraldespande. Desuden kunne man overveje at lave variation i beplantningen, både artsmæssigt og rumligt, for at gøre turen i skoven afvekslende og for at styrke de naturmæssige værdier.



Ridning i skoven

I kommuneplanen er der udpeget nogle særlige områder, hvor der er mulighed for skovrejsning på sigt. Disse områder kan ses i den til enhver tid gældende kommuneplan.



Større skove på Stevns



## Store Heddinge

### Stedet

Store Heddinge er en gammel købstad og kommunens største by. Byen er først og fremmest karakteriseret ved de markante købstadshuse i flere etager, de gamle erhvervsejendomme og købmandsgårde, byens smalle og tæt bebyggede hovedgade samt byens torve og pladser.

Den grønne landbrugsflade, som kiler sig ind mod Store Heddinge Station, danner et markant, grønt træk.

I byens østlige udkant ligger der et bånd af forskellige grønne rum med hver deres identitet. Her kan bl.a. nævnes: kolonihaveområdet, kirkegården, idrætsanlægget og Munkegårdsparken.

De fleste af byens villaområder har hække og buske som afgrænsning mod vejen. Dette giver et grønt og landskabeligt udtryk, hvilket er af stor betydning for villaområdets identitet.

I 2003 blev der etableret en ny skov nordøst for Store Heddinge. For at komme derud må man gå samme vej ud og hjem ad asfaltvejen.

### Potentiale for forbedringer

Munkegårdsparken er ved at blive renoveret, hvilket vil fortsætte de næste år. I tilknytning til Munkegårdsparken skal der opsættes motionsredskaber og etableres en tarzansti, som er en aktivitetsbane. Mht. den langsigtede planlægning af den grønne kile i den nordvestlige del af byen, er det planen at kilen (eller dele heraf) i fremtiden skal omdannes til et grønt område med rekreative formål. Der bliver som udgangspunkt tale om en naturpræget kile med overdrevs-udtryk, dvs. et relativt åbent landskab med spredt bevoksning, og hvor plejen er ekstensiv. Der er i slutningen af 2012 blevet etableret et regnvandsbassin i den østlige del af kilen. Udviklingen af den rekreative kile skal ske langsomt - indefra og ud. Man kan evt. starte med

et stiforløb og punktvisse forbedringer. Store Heddinge Skole, som ligger øst for kilen, er så småt begyndt at lave aktiviteter omkring regnvandsbassinet

Det vil være oplagt at skabe en bedre forbindelse mellem byen og den nye skov, så beboerne i Store Heddinge har nemmere ved at komme derud. En mulighed for at koble byen og skoven sammen kunne være at etablere adgang gennem et nyt udstykningsområde mellem byen og skoven.







## Hårlev

### Stedet

Hårlev er en stationsby og et trafikknudepunkt. Byens udviklingsmæssige og strukturerende tyngdepunkt er jernbanestationen med tilhørende værkstedsfunktioner.

Øst for Hårlev findes Tryggevælde Ådal, som udgør en vigtig, rekreativ mulighed for borgerne i Hårlev. I den sydlige del af byen og omgivet af by mod vest, nord og øst, ligger Hårlev Byskov. Byskoven blev plantet i 1977. I mange år derefter passede den sig selv, og det fik skoven til at vokse vildt og blive nærmest utilgængelig. I 2011 fik det Stevn Kommune til at igangsætte en række tiltag, hvor der blev tyndet ud i skoven, etableret trampestier, picnicområde og et sundhedsspor. Sundhedssporet er et svensk koncept, hvor man ved at løbe en strækning får mulighed for at bestemme sit kondital. I Hårlev findes der også et idrætsanlæg. Vest for byen ligger Uglemosen, som er et lille moseområde.

Åen gennem Hårlev er stort set åben hele vejen, ligesom den også er åben det meste af strækningen mellem Hårlev og Uglemosen. Til gengæld er åen lukket mellem byen og ådalen. I tilknytning til åen igennem selve byen, er det flere steder muligt at gå langs åen.

Alletræerne på Hårlev Stationsvej mellem stationsbygningen og Hovedgaden danner en markant og bevaringsværdig beplantning i området. Herudover er gadebilledet ikke præget af beplantning. I en række af haverne langs med og ud mod Hovedgaden står dog flere markante enkelttræer som med god effekt er med til at opdele den lange, lige hovedgade i mindre delrum.

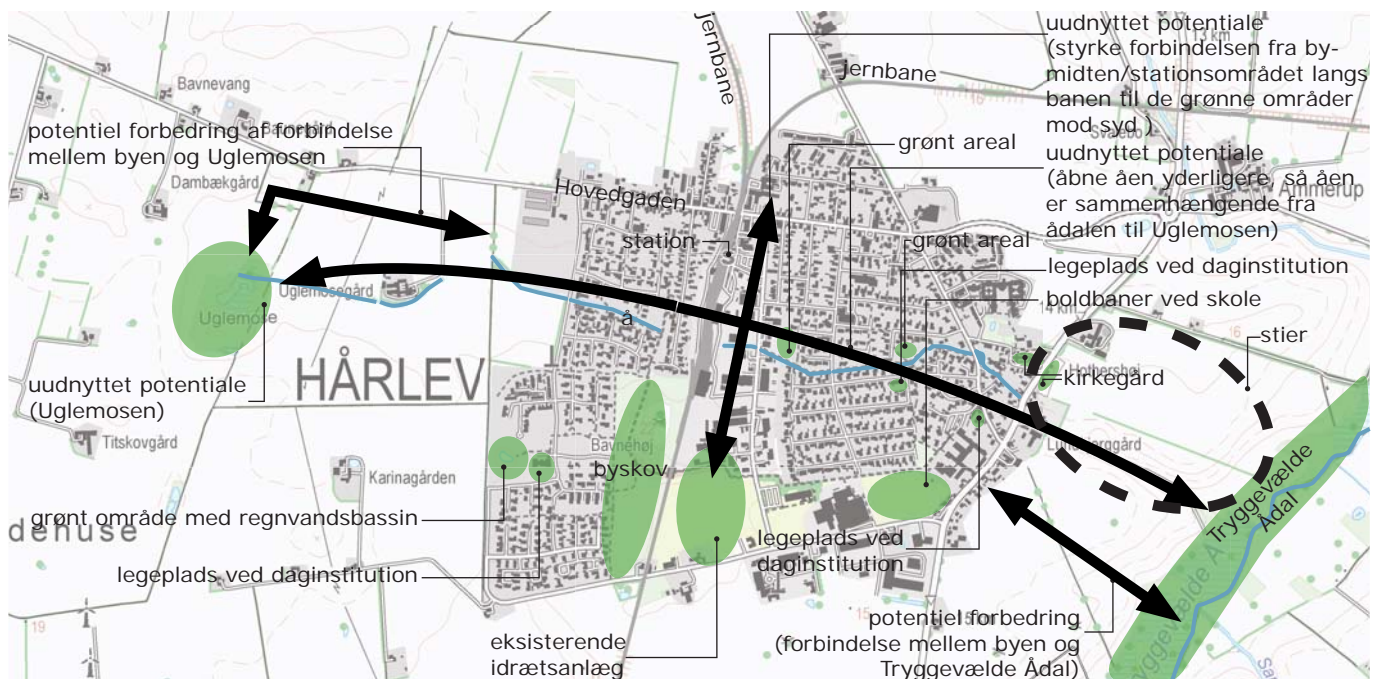
### Potentiale for forbedringer

De rekreative muligheder som findes i landskabet kan udnyttes bedre ved at gøre landskabet mere tilgængeligt - eksempelvis i form af en trampesti fra Hårlev til Uglemosen og stiforbindelser

til Tryggevælde Ådal. Det mest optimale vil være at få lavet forskellige rundture, så man er fri for at gå ud og hjem ad den samme vej.

Man kan overveje muligheden for at åbne åen mellem Tryggevælde Ådal og byen, så åen stort set vil være åben hele vejen fra ådalen i øst til Uglemosen i vest, hvorved åen kan være bindeled mellem byen og disse naturområder. Det vil i den forbindelse være oplagt at udvide stisystemet langs åen, og dermed lette adgangen til naturen, især Tryggevælde Ådal, for borgerne.

Området omkring stationen rummer mulighed for at blive et mere attraktivt byrum og samlingssted i byen. Dette kan der med fordel arbejdes med i den videre planlægning. I den forbindelse kunne man styrke forbindelsen mellem stationsområdet og de grønne områder mod syd.



Hårlev



## Strøby Egede

### Stedet

Strøby Egede kan karakteriseres som en forstadsboligby. Byen rummer både en gammel kerne af helårsboliger og et stort sommerhusområde med både helårsboliger og sommerhuse. Byen gennemskæres og opdeles af den stærkt trafikerede Stevnsvej. Beliggenheden ved kysten og Tryggevælde Ådal giver markante og naturgivne begrænsninger for ny byvækst.

Mod kysten falder terrænet svagt, hvilket betyder at byen ligger let hævet over kyststrækningen.

Kyststrækningen og Solgårdsparken spiller en stor rolle i Strøby Egede. De flotte kig ud over Køge Bugt er ikke bare en unik værdi for de grundejere som bor langs kysten, men også for besøgende i området. Særligt attraktive er de steder, blandt andet Egelunden og bådophalingspladsen, som sikrer adgang til kysten. Disse områder giver byen en

rekreativ profil, som er særlig for Strøby Egede. Dette understøttes endvidere af Solgårdsparken, som er en fin grøn park med gamle træer, blomsterbede og mange statuer.

### Potentiale for forbedringer

Adgangen til strand, ådal og parkområder, er træk som bør bevares og styrkes.

De åbne kig til kysten er vigtige og bør fastholdes, som det også fremgår af visionsplanen for Strøby Egede.

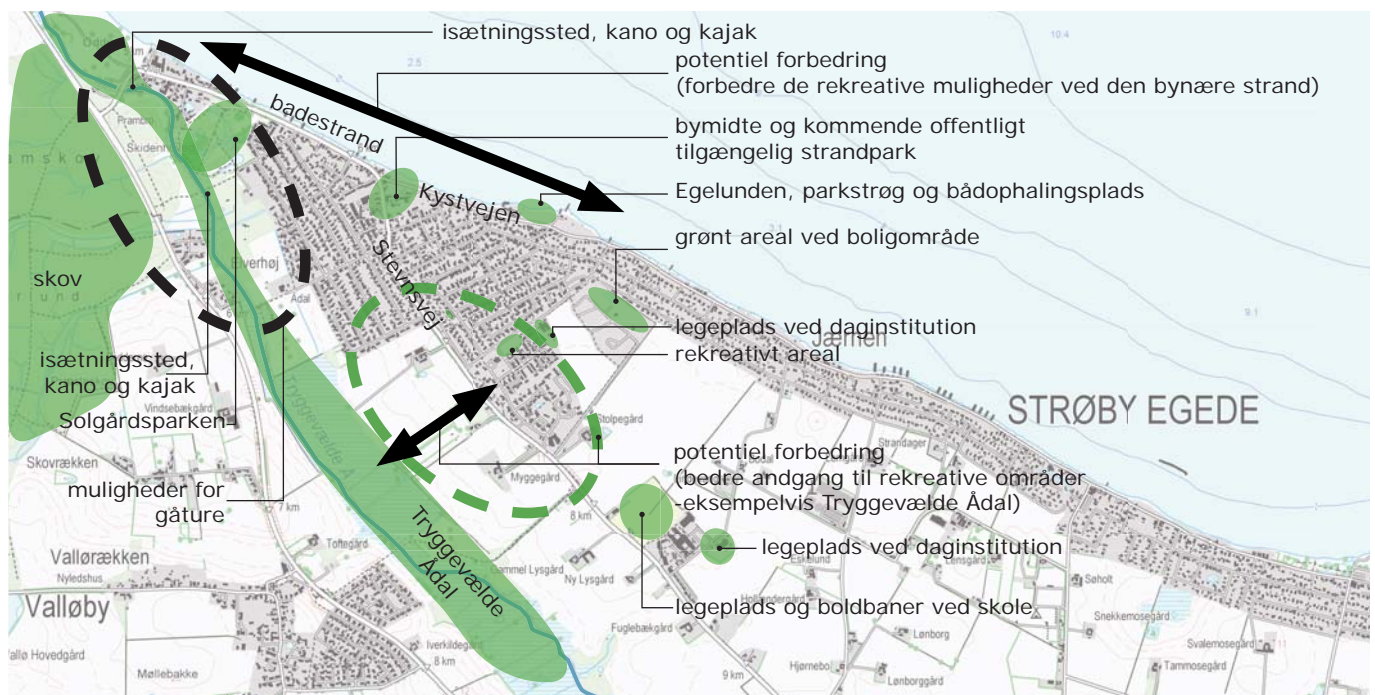
Den offentlige adgang til kysten og stranden bør beskyttes og forbedres. Det er oplagt at lave en langsgående sti ved kysten.

Der bør endvidere sikres bedre forhold for såvel gående og cyklister langs Kystvejen.

Stevnsvej kan med fordel forskønnes og styrkes som byens hovedgade med

en sammenbindende beplantning og en mere bevidst holdning til skiltning og hegning ud mod gaden.

I den sydlige del af byen bør adgangen til rekreative områder, herunder Tryggevælde Ådal, forbedres.



Strøby Egede



## Rødvig

### Stedet

Rødvig er kommunens havneby, men det er også en kyst- og stationsby. Rødvig er vokset op omkring havnen, stationen og Rødvig Hovedgade. Rødvig er præget af beliggenheden ved kysten. Særlig markant opleves kysten fra udsigtspunktet for enden af stationsområdet.

Området omkring havnen opleves med sit autentiske fiske- og havnemiljø som et helt særligt samlingspunkt og turistmål. Der findes flere badestrande i Rødvig.

Hovedgaden udgør, med sin veldefinerede bebyggelse orienteret ud mod vejen, et veldefineret og sammenhængende byrum. I området omkring stationen danner et stort græsareal mellem stationen, kroen og hovedgaden en indre grønning. I kanten af grønningen står en række meget markante og rumskabende kastanjetræer. Mellem kroen og kysten ligger en offentlig park med adgang til stranden.

Ved Rødvig Børnecenter og Stevns Fritidscenter er der udendørsarealer, som er offentligt tilgængelige uden for åbningstiden, bl.a. en stor legeplads. Ved siden af børnecentret og fritidscentret findes der boldbaner. Også udendørsarealerne ved Stevns Friskole er offentligt tilgængelige uden for åbningstid.

Flere steder i byen er der stier mellem boligområderne og kysten. Rødvig opleves som en meget grøn by, idet stort set alle huse har haver med grønne hække, åbne forhaver eller lave stakitter ud mod vejene.

Øst for byen, langs kysten, ligger Stevns Klint. Her findes en trampesti, der passerer en række forskellige seværdigheder. Boesdal Kalkbrud er i dag nedlagt og reetableret som natur- og rekreativt område. Her findes der sheltere, der gør det muligt at overnatte. Sydvest for Rødvig ligger et skovområde med offentlig adgang. Skoven har en flot beliggenhed ved kysten, og stranden her

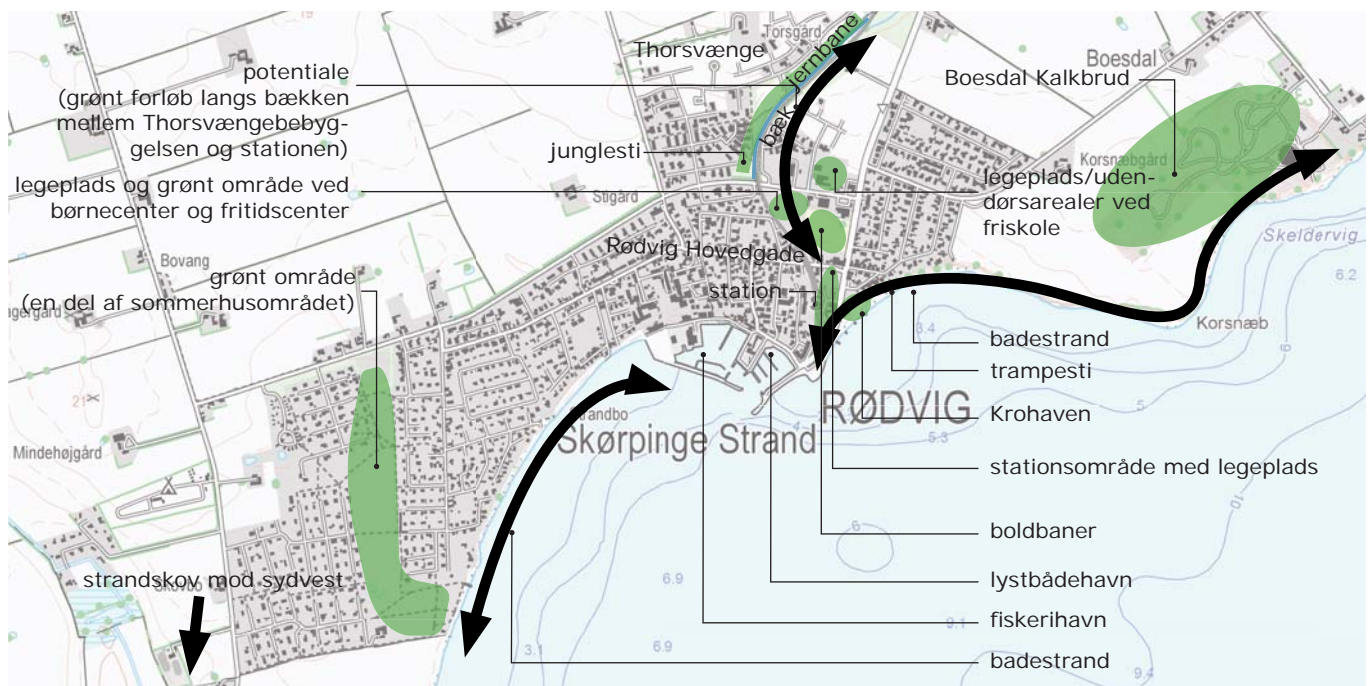
udgøres primært af rullesten.

### Potentiale for forbedringer

Rødvigs grønne profil med levende hegn og lave stakitter ud mod vejene bør bevares. Markante træer og alleer bør bevares, og gerne suppleres.

Adgangen til og langs kysten bør styrkes, og eksisterende udsigter fra byen over vandet bør understøttes. Tilsvarende bør adgangen til og informationen om badestrande forbedres. Desuden bør der skabes en god fysisk og visuel sammenhæng mellem park, stationsområde, havn og byområde.

Der kan med fordel laves et grønt forløb i forbindelse med en delvis frilægning af bækken, der kan forbinde Thorsvænge og stationsområdet. Der bør gøres noget ud af stationsområdet, så det kan blive interessant som porten til kysten. De værdifulde kulturmiljøer og byrum, herunder havneområdet, bør styrkes med f.eks. nye belægninger og beplantning.



Rødvig



# BYZONEBYERNE

## Valløby

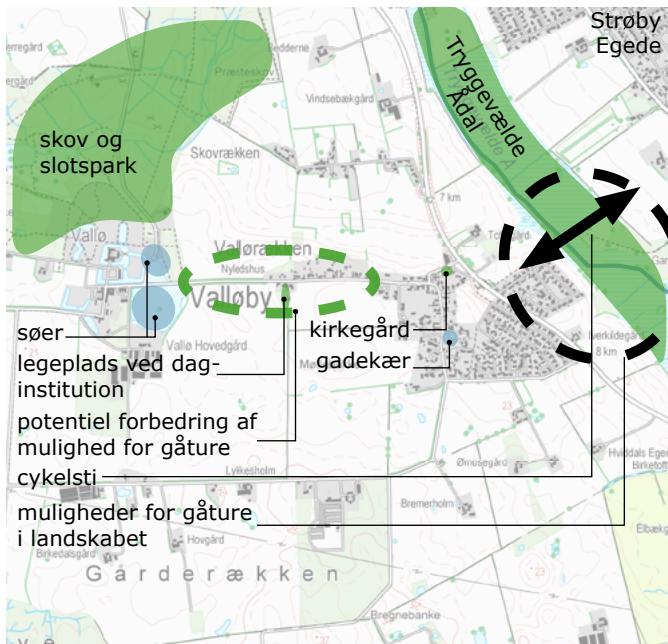
### Stedet

Valløby er en kirkelandsby med nogle gårde, huse og enkelte servicefunktioner. Byen er i nogen grad præget af den nyeste tids bebyggelser og anlæg i form af parcelhusudstykninger fra 1960'erne og 1970'erne, højspændingstracé og gartnerier. Landskabeligt ligger Valløby i det åbne, intensivt dyrkede landskab. Øst for byen ligger Tryggevælde Ådal, og mod vest ligger Vallø Slot, som gennem tiden har været egnens magtcenter og største arbejdsplads. Byen er forbundet med Strøby Egede med en sti, der krydser Stevnsvej via en tunnel, så skolebørn kan komme sikkert i skole. Der findes et gadekær i byen, og der er et par søer nær Vallø Slot.

Af rekreative muligheder er de vigtigste slotsparken og skoven ved Vallø Slot, samt Tryggevælde Ådal. Legepladsen ved den private daginstitution i Valløby er desuden offentligt tilgængelig uden for åbningstid.

### Potentiale for forbedringer

Valløby er som udgangspunkt ikke den by der trænger mest til at få forbedret de rekreative muligheder. Dog vil det være ønskeligt at lave en eller flere stier, som kan være gode alternativer til den trafikerede vej. Dermed kan adgangen til eksempelvis skoven og slotsparken forbedres for beboere i Valløby, og det vil i det hele taget være nemmere at gå en tur.



Rekreative muligheder i Valløby



## Strøby

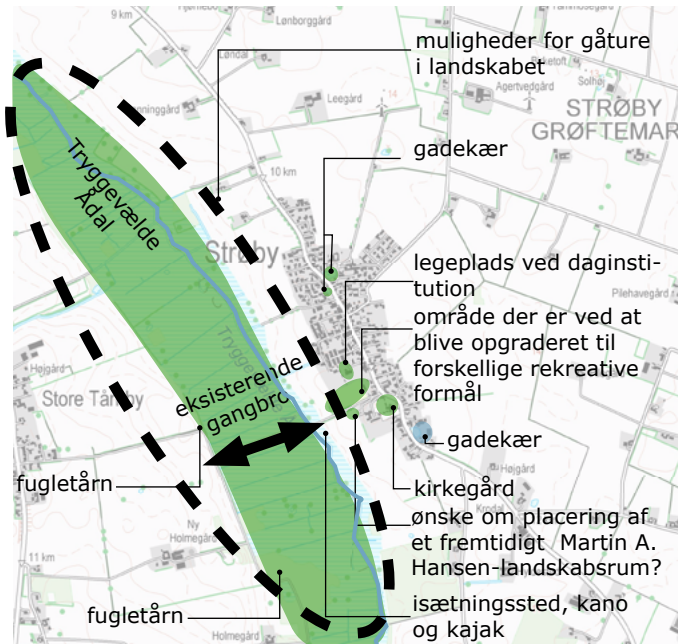
### Stedet

Strøby er en kirkelandsby, som landskabeligt ligger i det åbne intensivt dyrkede landskab med mange gårde, husmandsrækker, landsbyer og hegn.

Af rekreative områder ved Strøby er der først og fremmest Tryggevælde Ådal. I tilknytning hertil er der flere stisystemer. Overgangen over Tryggevælde Ådal er ofte oversvømmet om vinteren og kan derfor ikke altid benyttes. I forbindelse med ådalen er der fugletårne og sheltere, og der er mulighed for at sætte kanoer og kajaker i vandet. Der er et idrætsanlæg i den sydlige del af byen. Nordvest for Strøby ligger Strøbyskolen, som har offentligt tilgængelige legefaciliteter og boldbaner. Uden for åbningstid er der også adgang til legepladserne ved daginstitutionerne. Der er en daginstitution i selve Strøby og én ved siden af Strøbyskolen.

### Potentiale for forbedringer

Det eksisterende idrætsanlæg er ved at blive opgraderet til forskellige, rekreative formål. Der er ønsker om at lave et nyt Tryggevælde Hus, der kan rumme museum og lokaler til naturvejledning. Det er hensigten, at udearealerne bl.a. skal indeholde legeplads og boldbane. Syd for idrætsanlægget ønsker Landsforeningen Martin A. Hansen at etablere et oplevelsescenter med et landskabsrum for forfatterens stevnsfortællinger i samspil med områdets kultur og natur.



Rekreative muligheder i Strøby



## Klippinge

### Stedet

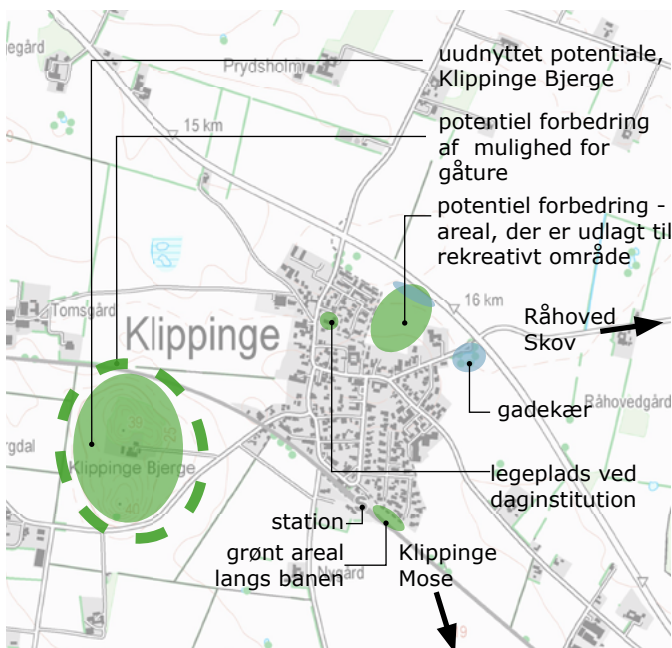
Klippinge er en mindre stationsby. Byen har få, bynære, rekreative områder, hvilke er markeret på kortet nedenfor. Desuden er der en række rekreative muligheder nær Klippinge, såsom Råhoved Skov og Klippinge Mose.

Klippinge Bjerge er et særligt sted vest for byen, som består af to markante bakker, hvoraf den ene er beplantet med skov, mens den anden er dækket af marker. Området er privatejet.

Der findes også en legeplads ved en daginstitution, som er offentligt tilgængelig udenfor åbningstiden.

### Potentiale for forbedringer

Et areal i den nordlige del af byen er udlagt til rekreative formål. Det er oplagt at se på mulighederne for at etablere stier/trampestier mellem Klippinge og de omkringliggende naturområder, eksempelvis Klippinge Bjerge.



Rekreative muligheder i Klippinge



## Hellested

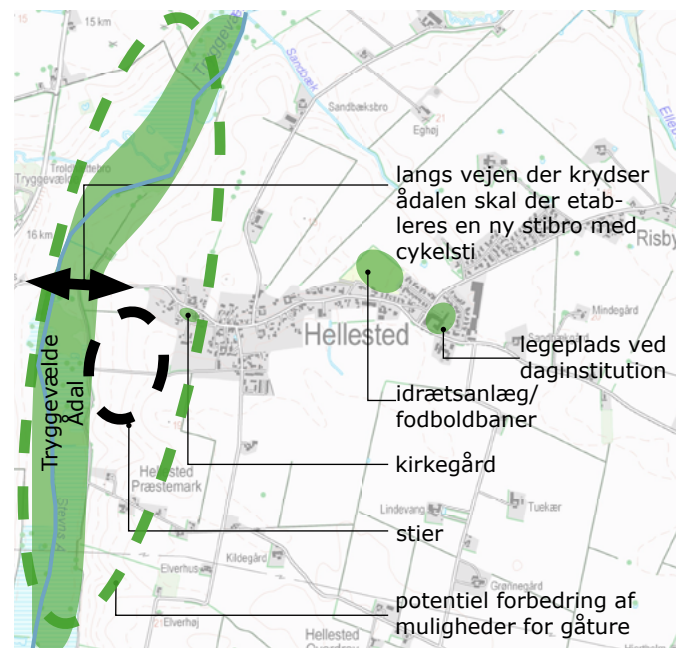
### Stedet

Hellested ligger på de jævne bakker, hvor terrænet hæver sig fra Tryggevælde Å og Stevns Å op til morænefladen. Byens overordnede struktur er fint karakteriseret af Bygadens langstrakte, let krummede forløb, der fra kirkens placering i vest har en svag stigning til byens afslutning mod øst, hvor byen afgrænses af relativt nyopførte parcelhuse og en større fabriksvirksomheds halbygninger. Bystrukturen i den ældre bydel mod vest er overvejende bevaret, ligesom de levende hegn i landskabet omkring Hellested vidner om stjerneudstyknin gen, som for en stor del er intakt.

Gaderne er fint markeret af hække og levende hegnsbepantning, og omkring kirken og gårdene af høje træer. Flere steder afbrydes husrækken af markjord, der som åbne ubebyggede vænger når helt ind til Bygaden.

### Potentiale for forbedringer

Hellesteds kobling til ådalen kan forbedres, således at der bliver bedre muligheder for gåture i området. Der skal laves en ny cykelsti mellem Hellested og Hårlev. I den forbindelse er der planlagt en stibro langs den eksisterende vej over åen.



Rekreative muligheder i Hellested



# LANDSBYERNE

## Landsbyerne

I mange folks bevidsthed er landsbyerne, som fænomener, idylliske og forbindes med grønne områder og rekreative muligheder. Men pga. landbrugsudviklingen (økonomiske krav om større bedriftsenheder, intensiveret drift og konstant maksimering af udbyttet) er mange markveje fjernet, åløb omlagt, naturhegn ryddet og det er sjældent at man oplever dyr i løsdrift. Desuden har beboernes herlighedsværdi gennem mange år ligget indenfor den enkelte parcel, og i mange tilfælde er der ikke blev tænkt i rekreative områder. Det har både givet ensartede bybilleder og et mere ensartet landskabsbillede, som man primært transporterer sig gennem i bil, på landevejen. De nære naturoplevelser og den grønne idyl kan man ikke længere tage for givet, selvom man bor i landsbyer på landet. Ligesom i storbyerne, er man nu også på landet nødt til at indtænke og planlægge rekreative muligheder for borgerne.

Landsbyerne på Stevns rummer mange fine landsbymiljøer, præget af tætliggende, små landhuse og enkelte større gårdanlæg. Landsbyerne er enten fortebyer, vejbyer eller vejfortebyer. Fortebyerne er kendetegnet ved, at byens huse og gårde er bygget rundt omkring et centralt ubebygget areal, fortet. Fortet blev tidligere brugt til at samle kvæget om natten og udgjorde byens samlingssted. Vejbyerne er kendetegnet ved, at gårdene og byens huse ligger langs med en vej - somme tider så tæt, at der dannes en lang smal plads. Sidstnævnte har betegnelsen vejfortebyer.

I landsbyerne spiller beplantningen og de grønne forhaver og hegn en vigtig rolle. I flere af landsbyerne findes markante, store træer og grønne hegn, som er med til at give landsbyerne en grøn identitet. Landsbyhaverne har traditionelt været nyttehaver med frugttræer og buske. Et udtryk der stadig findes i

mange af landsbyerne i dag.

Landsbyernes tilknytning til landskabet udgør en væsentlig, rekreativ værdi. Mange steder kan man opnå flotte udsyn over markerne. Nogle af landsbyerne rummer grønne områder, hvor man f.eks. kan møde andre beboere, gå ture, gøre ophold eller fange haletudser i gadekæret.

Selvom det rummer en stor rekreativ kvalitet, at landsbyerne ligger i landskabet, er landskabet i nogle tilfælde svært tilgængeligt for landsbyens beboere, fordi der ikke er stier eller markveje at gå på. Mht. sikkerheden kan det desuden være problematisk at gå og cykle på de smalle landsbyveje, når der er biler på vejene. Desuden tilskynder det mere til en rask gå- eller løbetur, hvis der er flere veje med mulighed for en rundtur, i stedet for at man skal gå samme vej ud og hjem.

## Potentiale for forbedringer

Siden 2010 har Stevns Kommune tilbudt tilskud på op til 20.000 kroner til landsbyprojekter, der har til formål at forbedre bymiljøet og mulighederne for friluftslivet. Eksempelvis forbedring af gadekær, grønne områder og rekreative stier i landsbyen. Der er tre ting, der skal være opfyldt for at få støtte. For det første skal der være en kreds af borgere, der vil støtte op om projektet. For det andet skal projektet bidrage til landsbymiljøet. Et eksempel kan være en plads med bord/bænke, hvor folk kan opholde sig, en rekreativ sti med mulighed for at komme en tur ud i landskabet, eller andre tiltag der bidrager til at forbedre landsbymiljøet. Det tredje punkt der skal være opfyldt for at få støtte er, at der i forhold til drift og vedligeholdelse skal ske et samarbejde mellem kommunen og borgerne/lokalforeningerne. Så vidt muligt skal borgerne stå for den fremtidige drift og vedligeholdelse, men der bør laves en plejeaftale mellem lokalforeningerne og

kommunen for at sikre den rette drift på det pågældende areal.

Nogle af de landsbyer, der allerede har gennemført projekter på baggrund af tilskudsordningen, har bl.a. fået ryddet dunhammer og pilekrat fra gadekæret, plantet åkander (der kan regulere plantevæksten i gadekæret), bygget en fiskebro eller fået støtte til et opholdsareal med borde/bænke. Når et projekt er udført, kan det bruges som inspiration for andre landsbyer.

I fremtiden kan en mulighed være, at kommunen sammen med landsbyernes beboere, lokale arbejdsgrupper m.fl. skal se landsbyerne nærmere efter i sømmene for at kunne finde metoder til at bevare og forbedre deres kvaliteter, og for sikre adgangen til nærrekreative områder. Nogle steder er der muligvis behov for nye, rekreative områder i landsbyerne, og i så fald skal man se på, hvordan de bedst kan etableres. Hver landsby bør blive udviklet med udgangspunkt i det, der er landsbyens særlige kvalitet og styrke. Værdifulde naturområder og bevaringsværdige kulturmiljøer skal sikres, så de fortsat vil være aktive for landsbyen, men der skal samtidig være plads til fornyelse og nytænkning.

En forbedring af stisystemer i tilknytning til landsbyerne kan få stor betydning for de rekreative muligheder. Selv små tiltag kan gøre, at man lettere kan komme ud i den natur, der allerede findes. Stierne behøver ikke nødvendigvis at være anlagte stier, men kan også være trampestier langs hegn og skel efter aftale med lodsejerne, såfremt færdslen ikke forstyrrer privatlivets fred.



# STIPLANLÆGNING

## **Stibegrebet/tilgængelighed.**

Med begrebet "sti" tages der primært udgangspunkt i færdsel for fodgængere. Færdslen kan foregå på anlagte stier (f.eks. grus- eller asfaltstier) eller på trampestier (hvor man kan gå uden at der er en decideret sti, og uden at man skal gå på landevejen). Begrebet "rute" defineres her som en fastlagt strækning som nogen bevæger sig ad, f.eks. optegnet i en brochure.

## **Stiplanlægning**

Der er mange muligheder for at opleve naturen på Stevn med bl.a. gåture i forskellige naturtyper. Desuden er der stier i forbindelse med nogle af byerne og landsbyerne. Dog er en lang række stier forsvundet i tidens løb i takt med bl.a. marksammenlægninger. Der findes flere strækninger med cykelstier, som primært er beliggende langs vejene, som har en stor rekreativ betydning. De bruges primært i rekreativ øjemed til gå-, løbe-, cykel- og rulleskøjture. Udbygningen af cykelstierne bidrager positivt ift. rekreativ muligheder og motion. Endvidere er der mulighed for at cykle og ride i flere af skovene.

Der er blevet udarbejdet en række foldere af henholdsvis Stevn Kommune og forskellige foreninger, hvori man kan få inspiration til såvel gå- som cykelture i det stevnske landskab. På [www.friluftsguiden.dk](http://www.friluftsguiden.dk) kan man finde informationer om de vigtigste ruter på Stevn.

Selvom der findes en del stier i Stevn Kommune, er der generelt ikke så god forbindelse imellem dem. Mange steder i kommunen er der endvidere en dårlig adgang til nærrekreative områder, som eksempelvis nærliggende skove. Her er man ofte nødt til at gå på vejene, hvor der kører biler. For at komme hen til et sted hvor man kan gå en god tur, er man mange steder nødt til at køre dertil i bil. Derfor er det vigtigt, at der disse steder findes parkeringsmuligheder, og at der er skilte, der viser mulighederne for f.eks.

gå- eller cykelture. Ifølge kommunens turistpolitiske redegørelse fra 2011, er de største problemer ift. vandre- og cykelruter, at de ikke er forbundet til og indpasset i et overordnet net af cykel- og vandrestier for hele kommunen. Det fremgår endvidere, at skiltningen generelt er mangelfuld og uensartet.

## **De største, vigtigste ruter**

(Disse fremgår af kortet på side 9).

Trampestien langs Stevn Klint har en vigtig betydning ift. at opleve klinten og de seværdigheder der knytter sig til den. Sjællandsleden er en vandrerute. Samlet set udgøres Sjællandsleden af ca. 700 km inddelt i etaper. I 2013 er der kommet to nye etaper på ruten på Stevn. Cykelruten Berlin-København er 630 km lang og opdelt i 16 etaper. Der findes også cykelruter mellem Store Heddinge og Køge samt mellem Hårlev og Køge, som begge har en stor, rekreativ betydning. Den regionale Cykelrute 56 findes i den vestligste del af kommunen.

## **Mindre ruter**

Der findes i øjeblikket to "Spor i Landskabet" i Stevn Kommune, som ligger ved Store Tårnby. Det er vandrestier, som bliver lavet på baggrund af en frivillig aftale med lodsejerne, som etablerer vandrestier på deres jord (f.eks. trampestier), der giver alle interesserede mulighed for at opleve sider af den danske natur, som ellers ikke er tilgængelige for offentligheden. Man kan f.eks. med lodsejernes tilladelse få lov til at færdes langs skel, hegn, i skove og på enge såfremt det ikke forstyrrer privatlivets fred. (Se evt. mere på [www.spor.dk](http://www.spor.dk)). I Gjorslev Bøgeskov findes en hjertesti, som er etableret af Stevn Motionsklub. I Hårlev Byskov er der et sundhedsspor, hvor man bl.a. kan måle sit kondital.

## **Potentiale for forbedringer**

Det vil højne den rekreative værdi i Stevn Kommune, hvis stisystemet bliver udbygget. Hvor det er muligt, vil det være ideelt at forbedre adgangen til re-

krereative områder i byerne og til naturområder der ligger tæt på byerne. Det vil være godt at forsøge at forbinde eksisterende stistrækninger, så der er mulighed for at gå længere ture - både for lokale og turister. Desuden vil flere runder i varierende længder kunne virke motiverende for lysten til at gå en tur, så man ikke behøver at gå ud og hjem ad samme vej. En forbedring/udbygning af stierne mellem landsbyerne har, udover det rekreative aspekt, også en sikkerhedsmæssig gevinst. Hvis stier oven i købet fungerer som genveje, er der også større sandsynlighed for at de bliver brugt. Alle stierne behøver ikke nødvendigvis at være anlagte. En stor rekreativ værdi kan opnås, hvis man kan lave flere trampestier baseret på frivillige aftaler. Det vil være oplagt at der kom flere stier efter "Spor i Landskabet"-konceptet. Det er dog vigtigt at lave aftaler med lodsejerne ift. pleje af stierne, hvordan de skal plejes og hvem der skal gøre det.

Kommunen har fået lavet en registrering af samtlige stier i kommunen, og i 2013 vil kommunen arbejde med en stistrategi. I den forbindelse vil kommunen planlægge, hvordan stisystemet kan forbedres, og et af målene for stistrategien er at lave en tematisering af stierne. Ved at have stier der tilbyder noget forskelligt, som for eksempel naturstier, kulturhistoriske stier, landsby- og motionsstier kan man tiltrække forskellige målgrupper. Dog er det vigtigt, at der tages udgangspunkt i den enkelte sti ift. de muligheder og behov der er i det pågældende område, og det kræver et tværfagligt samarbejde. Det er hensigten, at de tematiserede stier på sigt skal på kommunens hjemmeside, og kommunen vil arbejde for at udvikle en app, som kan formidle oplysninger om stierne. En harmonisering af information og skiltning kunne give en bedre genkendelighed i kommunen. Desuden bør vi arbejde for gode sammenhænge af stisystemer på tværs af kommunegrænserne.



# KLIMATILPASNING

Gennem de sidste 100 år er mange moser og små søer forsvundet i det stevnske landskab. Disse ændringer, kombineret med en øget dræning, flere arealer med asfaltering, stenbelægning og lign. samt de generelle klimaændringer, har medført en fortsat øget risiko for oversvømmelser af landbrugsarealer, veje og bygninger. Kraftige regnvandshændelser samt en stigende vandstand ved kysten medfører desuden en række udfordringer til den kommende håndtering af overfladevandet.

Som følge af de store nedbørsmængder gennem de seneste år, hvor også Stevns blev hårdt ramt, er der blevet igangsat forskellige klimainitiativer i Stevns Kommune. Bl.a. er der i 2010 blevet lavet en regnvandssø i Klippinge i forbindelse med et rekreativt område. I 2012 blev der etableret et regnvandsbassin i den grønne kile i Store Heddinge, og i 2012 fik også Hårlev Byskov en regnvandssø for at undgå problemer med oversvømmelser.

Det der er relevant i forhold til den rekreative politik, vedrører de problematikker der knytter sig til håndtering af overfladevand (regnvand fra byerne og vand i forbindelse med oversvømmelse af de større åer i kommunen.).

Kommunalbestyrelsen har vedtaget forskellige planer, hvori klimatilpasning er beskrevet og indtænkt. Her kan bl.a. nævnes: kommunens spildevandsplan, klimastrategien og klimahandleplanen. I forhold til håndtering af overfladevand har Kommunalbestyrelsen bl.a. besluttet, at der som udgangspunkt skal søges løsninger med miljømæssige, naturmæssige og/eller rekreative værdier.

## Potentiale for forbedringer

Det tilstræbes at overfladevandet udnyttes som en ressource i de rekreative områder, hvor det er muligt, og der tilskyndes til nedsivning eller anden lokal håndtering af overfladevandet for eksempel til rekreative formål, hvor de fysiske forhold tillader det. Ved etablering af regnvandsbassiner bør de rekreative muligheder medtænkes fra start. Ved at anlægge grønne

områder, grønne kiler, kan der sikres mere sammenhængende natur og samtidig tilføres en rekreativ værdi.



Regnvandssø i rekreativt område i Klippinge



Nyetableret regnvandsbassin i Store Heddinge ved siden af åen.



Oversvømmelse i Hårlev Byskov i 2011 før etablering af regnvandsbassin



Efter etablering af regnvandssø i Hårlev Byskov, hvor regnvandet udnyttes som en ressource



# DRIFT OG VEDLIGEHOLDELSE AF REKREATIVE AREALER OG STIER



## Kommunale, grønne arealer

Stevns Kommunes grønne arealer omfatter bl.a. parker, boldbaner, vejrabatter, gadetræer, stier, trampestier og grønne områder i tilknytning til attraktioner, såsom Stevns Fyr og Koldkrigs-museet.

Efter kommunesammenlægningen i 2007, hvor Stevns Kommune blev sammenlagt af tidligere Vallø og Stevns kommuner, er det Materielgården der står for driften af de fleste grønne, kommunale arealer.

Stevns Kommune arbejder hele tiden for at optimere driften af de grønne, kommunale arealer. Kommunen overvejer bl.a. hvilke muligheder der er for at ændre nogle af driftsprocedurerne på de enkelte lokaliteter, såfremt det kan medføre en højere kvalitet af arealerne og samtidig begrænse driftsudgifterne. Alternativt kan de sparede ressourcer anvendes et andet sted.

Driften har en stor betydning for kvaliteten af de grønne arealer og dermed også for de rekreative værdier. Selv små, grønne lommer, træer eller anden beplantning kan have en stor, rekreativ værdi. I stort set alle byer på Stevns findes der eksempelvis store, flotte, bevaringsværdige træer. Et enkelt træ kan have kolossal betydning for et områdes karakter. F.eks. kan et stort træ på en parkeringsplads eller i kanten af vejen være med til at skabe en særlig stemning og løfte området rekreative værdi, samtidig med at det kan løfte den naturmæssige værdi.

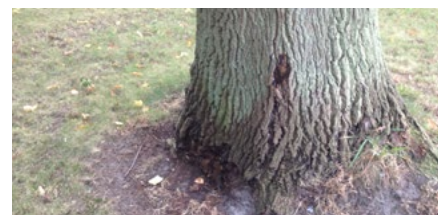
## Potentiale for forbedringer

Et af de områder, hvor man kan overveje at ændre driftsproceduren, er græsslåning. I dag slås mange af græsarealerne en gang om ugen. Visse steder kunne man overveje at slå græsset sjældnere og derved opnå forskellige fordele. Dels vil højt græs give mere blomstring end

klippet græs, hvorved der kan opnås en anden rekreativ værdi end det klippede græs. Dels minimeres driftsomkostningerne, hvis plejeniveauet nedsættes. Som det fremgår af billedet nederst, kan der skabes en flot effekt ved at kombinere klippede og uklippede græsarealer. Man kan også nøjes med at klippe græsset langs kanten eller klippe stier i græsset på nogle lokaliteter. En anden mulighed for at minimere græsslåning, på eksempelvis nogle af de mindre græsarealer og omkring nogle af kommunens træer, er at plante bunddækkende stauder/buske med lavt plejeniveau i stedet for græs. Igen vil behovet for pleje blive minimeret og planterne vil kunne skabe en rekreativ værdi. Samtidig kan barkskader nemmere undgås, når der ikke skal klippes græs omkring træerne. I forbindelse med fodboldbaner, kan man overveje om det er muligt at nøjes med at klippe en enkelt bane ad gangen.

Endnu en mulighed for at opnå en højere kvalitet af de grønne områder er at inddrage borgergrupper rundt om i kommunen. F.eks. findes der en støttegruppe til Solgårdsparken i Strøby Egede. Gruppen udgøres af pensionister, der passer og plejer parken en gang om ugen. Ordningen er en stor succes og kommer mange borgere til gavn samtidig med at gruppen får et godt, socialt samvær. Det er dog væsentligt ift. grupper af frivillige, der gerne vil passe nogle grønne

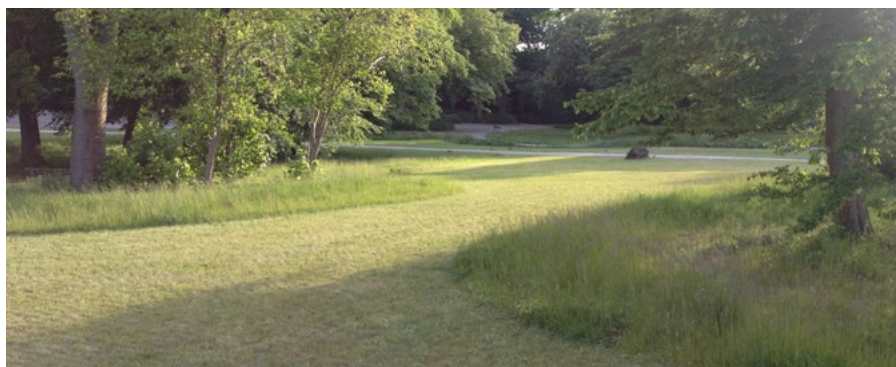
arealer, at der foregår en dialog mellem de frivillige og kommunen, så der findes klare aftaler om plejen. I forbindelse med etablering af stier er det vigtigt at det gøres klart, hvem der skal stå for den fremtidige drift og vedligeholdelse - særligt ved stiprojekter der gennemføres i et samarbejde mellem kommunen og private lodsejere.



Græsslåning tæt på træerne kan medføre barkskader



Eksempel på at bunddækkende stauder kan være et interessant alternativ til græs. Her ses Løvehale ved Gladsaxe Kirkegård. Fotograf: Steen Himmer



Eksempel på at kombinationen af klippede og uklippede græsflader kan give en fin effekt. Fra Skt. Jørgens Parken i Odense. Fotograf: Steen Himmer



# SAMMENHÆNG MED ANDEN PLANLÆGNING

Den rekreative politik er udformet, så den er i overensstemmelse med kommuneplaner og andre overordnede planer. Nogle af de planer der har betydning for planlægningen, og dermed også for den rekreative politik, i Stevns Kommune er nævnt herunder:

## Statslige interesser

Oversigt over statslige interesser i kommuneplanlægningen 2013 er en oversigt over de eksisterende, overordnede mål og krav, som de nye kommuneplaner skal være i overensstemmelse med. Det er krav, som har hjemmel i enten planloven, anden lovgivning, beslutninger i Folketinget eller som stammer fra politiske aftaler mellem regeringen og KL.

## Fingerplanen

Fingerplan 2007 er et landsplandirektiv for hovedstadsområdets planlægning. Fingerplan 2007 fastlægger de overordnede principper for byudvikling, byomdannelse, trafik infrastruktur og betjening, grønne kiler, mv. i hovedstadsområdet. Stevns Kommune er beliggende i det der betegnes som "det øvrige hovedstadsområde". Som del af det øvrige hovedstadsområde gælder det for Stevns Kommune, at der ikke kan ske regional udvikling. Der kan dog tillades en vis lokal udvikling ved kommunecentre og ved afrunding af andre byer. Med lokal udvikling forstås udvikling med erhverv og byfunktioner, som maksimalt betjener et opland, der omfatter kommunen og nabokommuner.

## Kommuneplanen

Kommuneplanen er i overensstemmelse med Fingerplan 2007. Kommuneplanen fastlægger de overordnede rammer for lokalplanlægningen og for administrationen af det åbne land. Det er for eksempel kommuneplanen der viser hvor man må plante skov og hvor man ikke kan forvente at få lov til det.

Kommuneplanens retningslinjehæfte

udstikker retningslinjer for den kommunale planlægning. Her står der bl.a. at der skal indarbejdes mulighed for aktivitet og kropslig udfoldelse i forbindelse med planlægning af nye boligområder.

Kommuneplanens rammer for lokalplanlægning styrer de rekreative arealer helt overordnet. Det er her man kan se, hvilke områder der er forbeholdt rekreativ anvendelse.

## Lokalplaner

Lokalplanerne omhandler mindre områder, typisk i byerne. Der skal for eksempel udarbejdes lokalplaner, når et nyt boligområde skal udstykkes eller hvis der skal bygges en ny forretning eller virksomhed.

Lokalplaner er detaljerede og bindende for borgerne.

Stier/grønne områder i forskellige lokalplaner kan tilsammen udgøre et samlet ,rekreativt system.

## Nabokommuner

Ift. planlægning samarbejder Stevns Kommune med nabokommunerne Køge og Faxe. Dette samarbejde omfatter grænseoverskridende forhold som f.eks. landskab, kulturmiljøer og stier.

## Øvrigt

Den rekreative politik samler op på de af kommunens eksisterende planer, der har betydning for de rekreative muligheder i Stevns Kommune.

Flere af beskrivelserne og flere af potentialerne for forbedringer i den rekreative politik er uddrag fra bl.a. Kommuneplan 2009, kommunens landskabsanalyse fra 2011, kommunens arkitekturpolitik fra 2012, kommunens klimahandleplan, Turistpolitisk Redegørelse for Stevns Kommune 2011, Helhedsplan for Trykgevælde Ådal fra 2012, og en bacheloropgave om Hårlev Byskov udarbejdet af Christian Bøcker Sørensen og Sebastian

Hessner i 2010. Desuden er der trukket tråde til mange forskellige projekter der omhandler alt fra gadekær til parkrenovering, og projekter der enten er blevet udført eller er undervejs. Der er desuden snitflader til kommunens naturpolitik samt Forvaltningsplan for Stevns Klint 2011. Kommunens ydelsesbeskrivelse og Helhedsplan for Stevns Klint er under udarbejdelse. Desuden har kommunen et tværfagligt samarbejde omkring projekter der relaterer sig til sundheds-, turist- og kulturaspekter.



Som det fremgår af indledningen, er de tre overordnede mål for den rekreative politik følgende:

- Bedre tilgængelighed til de rekreative områder
- Bedre kvalitet i de rekreative områder
- Bedre udnyttelse og håndtering af regnvand i rekreativ henseende

#### **Bedre tilgængelighed til de rekreative områder**

Det er vigtigt, at man kan komme rundt i de rekreative områder og at man komme hen til rekreative områder i nærheden af den enkelte by/landsby. Der er behov for en forbedring af stisystemerne. Dette kan gøres ved at forbinde eksisterende stier, sikre at man kan gå ruter i forskellig længde og evt. forsøge at lave aftaler med lodsejere om trampestier, som f.eks. kan gå langs skel. Det har rekreative såvel som sikkerhedsmæssige fordele, hvis man kan gå på stier/trampestier i stedet for at gå på landevejen.

Et veludbygget stisystem er også vigtigt i forbindelse med, og imellem, naturområderne, så der er mulighed for at få nogle gode naturoplevelser. Interessante vandre- og cykelruter kan tiltrække både lokale og besøgende.

#### **Bedre kvalitet i de rekreative områder**

En bedre kvalitet i de rekreative områder kan opnås på forskellig vis. Først og fremmest bør driften/plejen af det enkelte område vurderes, for at se hvordan området fungerer, og om der kan opnås såvel rekreative såvel som driftsmæssige/økonomiske fordele ved at tænke i nye baner. En løsning på mindre arealer, kan være at plante buske eller stauder, der ikke er plejekrævende, i stedet for græs. Desuden kan man se på om græsset visse steder med fordel kan blive slået færre gange end det nu er tilfæl-

det. At kombinere klippede og uklippede græsflader kan endvidere skabe en flot effekt. Desuden kan borgerinddragelse også være en løsning til at opnå en højere kvalitet i nogle af de rekreative områder, så borgerne kan være med til at pleje et nærområde. Endelig er der den kommunale tilskudsordning, hvor landsbyer kan få tilskud til at forbedre bymiljøet og mulighederne for friluftslivet. Det er vigtigt at fastholde de eksisterende, velfungerende, rekreative områder, men det er også vigtigt at overveje hvordan man kan udvikle et område og hvorledes nye, rekreative arealer kan etableres. Det er også væsentligt at holde sig for øje hvilket fokus der har været for udviklingen af et rekreativt område. Helleri dyrke de lokale kvaliteter end at ville meget af det hele alle steder. Der skal udvikles med udgangspunkt i det bedste området har at byde på i dag og krydres med nye aktiviteter.

Kvaliteten af det enkelte rekreative område er mere væsentlig end størrelsen. Et lille område kan have en stor rekreativ kvalitet, mens et større område ikke nødvendigvis har det. Selv et enkelt træ kan have en stor, positiv betydning for folk der bor i nærheden eller folk som færdes i nærheden af det.

Det er desuden vigtigt, at der findes gode, bynære, rekreative områder helst indenfor 2 km fra bygrænsen - ellers bruger man det ikke så meget.

#### **Bedre udnyttelse og håndtering af regnvand i rekreativ henseende**

Det tilstræbes at overfladevandet udnyttes som en ressource i de rekreative områder hvor det er muligt, og det tilstræbes at de rekreative muligheder medtænkes fra start, når der skal etableres regnvandsbassiner. Det er med andre ord vigtigt med helhedstænkning i forbindelse med etablering/renovering af tekniske anlæg, som eksempelvis regnvandsbassiner.

