



stevns kommune

Naturpolitik



Naturpolitikken er udarbejdet i andet halvår af 2012, og blev vedtaget den 27. juni 2013 af Kommunalbestyrelsen.

FORORD



Stevns Kommune og dens natur har sat sit aftryk på kendte danskere såsom digteren Søren Ulrik Thomsen, skuespilleren Henning Jensen og forfatteren Martin A. Hansen. Også i dag kan enhver, såvel borger som besøgende i kommunen, lade sig inspirere af samspillet mellem naturscenerier, by, land, historie, årstider osv.

Brugen af vores natur er i stigende grad blevet intensiveret og har lagt beslag på større og større arealer. Dette har medført, at vores naturområder er blevet mindre i størrelse og mere fragmenteret. Således at en del naturområder i dag ligner, som små isolerede øer i landskabet. Ofte har man ikke gjort sig klart, hvilke værdier, der er at passe særligt på, og hvordan man kan lade både hensynet til landmanden, erhverv, borgeren og fritidsliv forenes med en bevarelse af naturen.

En natur med store oplevelser, et rigt dyre- og planteliv har mange positive aspekter. Ikke kun i forhold til naturen selv, men også i forhold til os. Vores ønske om at gøre det mere attraktivt at bosætte sig samt at være turist i Stevns Kommune, hænger nøje sammen med den natur, vi har i kommunen.

Stevns Kommune er forpligtet af både Den Europæiske Union, såvel som den danske stat, til at varetage interesser for naturen. Plads til naturen og dens mangfoldighed – biodiversiteten – går igen i bevaringstiltagene.

Stevns kommune har igennem de sidste år øget fokus på naturplejen, en indsats som vi ønsker at fastholde og udbygge yderligere. Når man lægger vores indsats sammen med den private naturpleje, som bl.a. sker i Tryggevælde ådal, syntes jeg at fremtidsudsigterne for den

stevnske natur ser lyse ud.

I kommunens naturpolitik gør vi rede for naturen i Stevns Kommune. Det drejer sig om kendte områder, såsom Stevns Klint og Tryggevælde Ådal, og om andre naturområder. Politikken omhandler også nogle af de særlige dyrearter og naturproblematikker i kommunen, samt særligt beskyttede områder i øvrigt. Indledningsvis ridser naturpolitikken fem overordnede mål op, og for de enkelte områder, nævner vi nogle af vores ønsker for udviklingen og midler til at nå dem.

God fornøjelse med læsningen.

Poul Arne Nielsen
Borgmester







INDHOLD

DE 5 OVERORDNEDE MÅL	6
STEVNS KLINT	8
TRYGGEVÆLDE ÅDAL	10
DE STORE SKOVE	12
EN VERDEN UNDER HAVET	14
NATUREN I STEVNS KOMMUNE	16
BYNÆR NATUR OG KLIMAETS FORANDRINGER	18
INVASIVE ARTER	19
FLAGERMUS	20
ØRRED	21
VANDREFALKEN	22
DET VILDE TRÆK	23
ORDLISTE	24
FOTOGRAFER	26



DE 5 OVERORDNEDE MÅL

En mere mangfoldig natur

Stevns Kommune vil arbejde for at skabe større biodiversitet – mangfoldighed – ved at tage udgangspunkt i følgende fem prioriteter:

Mere plads

Plads er det væsentligste parameter for naturen i Danmark. Mere plads vil skabe en mere varieret og modstandsdygtig natur, der i langt højere grad end i dag, vil kunne modstå de forandringer, der vil komme med bl.a. klimaforandringerne. Mere plads vil give større muligheder for langt flere nicher og dermed flere forskellige dyr og planter.

Naturpleje

Stevns Kommune udfører allerede i dag naturpleje. Det sker både på private og kommunale arealer. Men der bliver i fremtiden behov for en endnu større indsats og nye måder, at tænke pleje af naturen på. Både i forhold til den konkrete løsning, men også i forhold til hvem, der udfører plejen, hvor private og kommunen i samarbejde skal finde nye måder at løse den store og vigtige opgave på.

Bedre sammenhæng

Når man i dag kigger på naturen på Stevns, er den delt op i et par store, samt mange mindre områder. Dette skaber en fragmenteret natur, hvor mange dyr og planter har svært ved at sprede sig, og det hjælper med til at opretholde en levedygtig bestand. I Stevns Kommunes Kommuneplan arbejdes der for, at sikre forbindelser mellem naturområderne ved at have et netværk af såkaldte spredningskorridorer mellem de større naturområder i kommunen.

Klima

Både mennesker, dyr og planter vil i stigende grad opleve effekten af klimaforandringerne. Derfor er det også vigtigt, at man i videst muligt omfang tænker i løsninger, der ikke alene minimerer risikoen for oversvømmelser, men også gavner muligheden for at skabe mere natur. Fremtidens ændrede nedbørsmængder vil på sigt måske genskabe mindre sø- og moseområder rundt omkring på Stevns.

Samarbejdet mellem private og kommunen

Tryggevælde ådal, skovene, klinten osv. listen af områder med god natur er lang. Men for alle disse områder gælder, at de stort set er ejet af private. De private lodsejere passer godt på disse naturværdier, men det kan for nogen ofte være en svær opgave at løfte. Derfor har kommunen et ønske om, at vi i stigende grad i fællesskab finder løsninger, der fremadrettet vil kunne løse de udfordringer som der er forbundet med pasning og evt. udvidelse af vores værdifulde naturområder.





STEVNS KLINT

Stevns Klint strækker sig fra Rødvig i syd til Bøgeskov havn i nord. 20 km lang og med 41 meter over havet, som det højeste punkt. Af naturtyper langs klinten, er det specielt den lysåbne naturtype, kalkrigt, næringsfattigt overdrev, der er helt særligt. Der findes ca. 40 ha som har karakter som overdrev. Men også de mindre krat og skovbevoksede områder huser spændende natur. Bl.a. yngler der mellem tre og seks par Karmindompap (*Carpodacus erythrinus*) (Dansk rødliste), bl.a. ved Stevns fyr.

De særlige overdrev

Kombinationen af stor kalkholdighed og et næringsfattigt miljø er ret særligt. Sådanne overdrev er særdeles artsrige. Af særlige områder, hvor denne type overdrev findes allerede i dag kan nævnes Boesdal Kalkbrud, Holtug Kridtbrud, området ved Koldkrigsmuseet og Stevns fyr.

På klinten er det muligt at registrere mindst 70 forskellige plantearter. Denne meget store diversitet betyder, ligeledes en stor diversitet af insekter. Det anslås at ca. halvdelen af alle insektarter i Danmark findes på overdrev. Den store mængde insekter som findes langs klinten gør sammen med de mange huler der findes i klinten, området særdeles attraktivt for flagermus, som du kan læse mere om senere.

Blandt de mange plantearter der findes langs klinten kan bl.a. nævnes Stor Knopurt (*Centaurea scabiosa*), hjerte-græs (*Briza media*) og Krageklo (*Ononis*).

Snylter

Stor gyvelkvæler (*Orobanche elatior*) findes på seks til otte kendte lokaliteter i Danmark, hvor Stevns Klint er en af disse. Den er karakteriseret som "næsten truet" på den danske rødliste. Dens biologi er helt speciel. Da den ikke er i stand til selv at lave fotosyntese, har

den i stedet valgt at stjæle næringen fra Stor Knopurt, og er derved en snylter. Stor gyvelkvæler er i Danmark ofte tilknyttet sydvendte, næringsfattige skrånninger på kalkrig jord.

Det kribler og krabler

Grotteedderkoppen (*Meta menardi*) findes primært på Bornholm og langs Stevns Klint i sprækker og huler, ofte i mindre antal. Overraskelsen var derfor stor, da der i 2012 blev konstateret meget store bestande på flere hundrede individer i to tidligere militærbunkere ved Stevns Fyr, hvilket er den største kendte bestand i Danmark. Grotteedderkoppen fanger deres bytte, der består af sværmere, sommerfugle, myg og lignende ved at jage dem i gangenes mørke.

Kommunens ansvarsart

Det mest kendte dyr langs klinten er Vandrefalken, som kommunen fik som ansvarsart af miljøministeren i 2007. Du kan læse mere om Vandrefalken senere i denne politik.

Naturen langs klinten er i dag fragmenteret og opdelt i forholdsvis mindre områder. Der er derfor fremadrettet et behov for, at der i større grad kommer en sammenhæng mellem de overdrevsområder der findes i dag og at der skabes flere områder eller de eksisterende områder udvides.

En anden udfordring omkring Stevns klint bliver fremadrettet, at sikre de naturmæssige værdier i forhold til det brugertryk, som bl.a. Verdensarven vil betyde. Allerede i dag har der været enkelte udfordringer i forhold til færdsel og Vandrefalken.



Rødrygget tornskade



Kongeørn



Grotteedderkop



Sølvsmed



Pleje

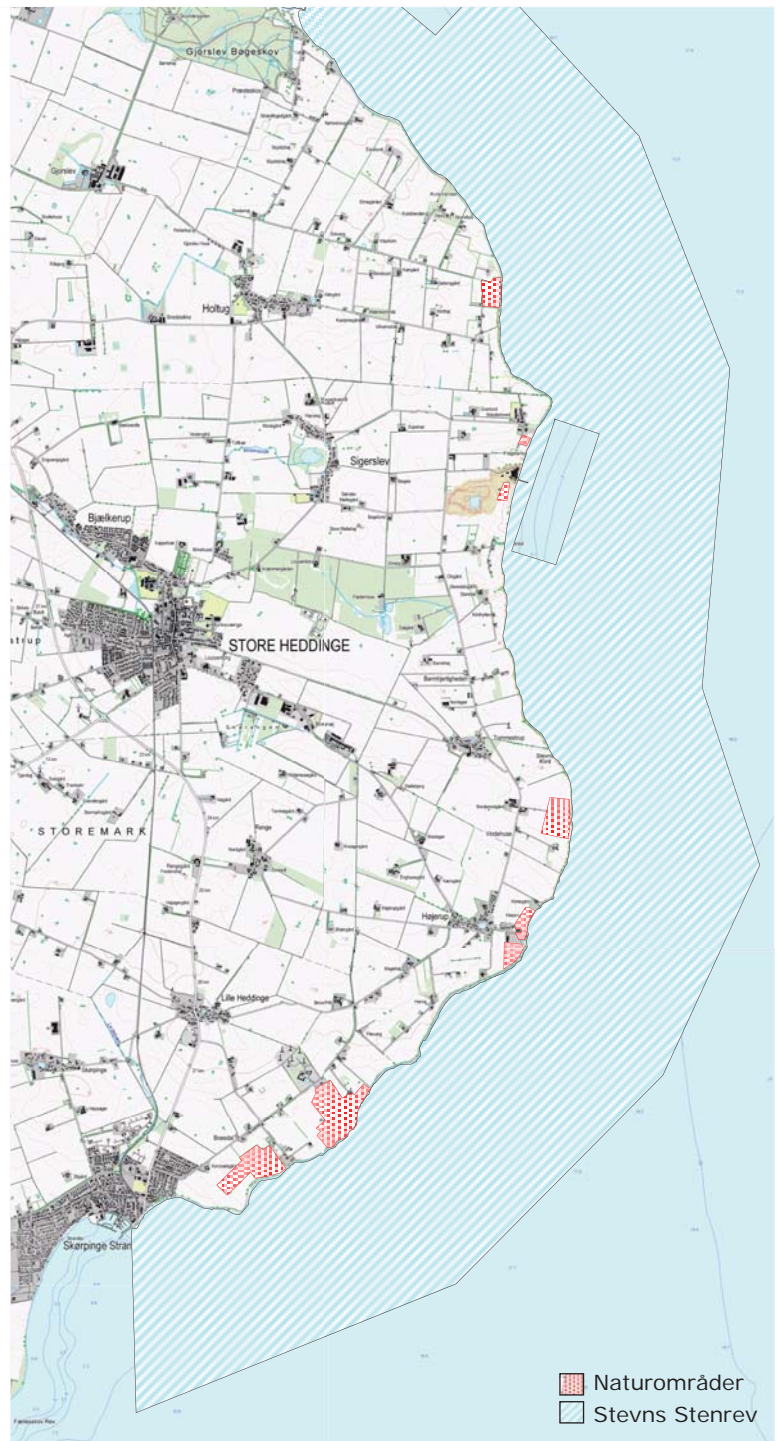


Mål for Stevns Klint

- Fastholdelse af pleje på de nuværende områder.
- Sikre bedre sammenhæng mellem de nuværende hovedbiotoper.
- Etablering af nye hovedbiotoper/udvidelse af de eksisterende.
- Fastholde og forbedre skiltning og information.
- Sikre områder hvor der er lavt brugertryk, hvilke også er skitseret i ansøgningen om verdensarv.

Hvordan når vi målene

- Kommunen og private lodsejere fastholder den nuværende pleje.
- Etablering af en 20 meter bred gødnings- og sprøjtefri zone langs hele klinten, som allerede beskrevet i handleplan for markfirben, og ansøgningen til verdensarven for Stevns Klint.
- Omlægning af områder til overdrev, via indgåelse af aftaler med private lodsejere, eller via køb af områder.
- Fortsat fokus på færdselen og betydningen for påvirkningen af naturen.



Stevns Klint



TRYGGEVÆLDE ÅDAL

Ådalen er med sin op til 500 meter brede dalbund og et samlet areal på ca. 450 ha, et stykke fuldkommen unikt natur, og Sjællands største ådal, der stort set er privat ejet.

Det er den kulturhistoriske brug af ådalen, som igennem tiderne har dannet den lysåbne naturtype, som i dag danner baggrunden for, at området er udpeget som Natura 2000 område.

Rigkær et artsrigt plantesamfund

Der, hvor ådalen flader ud, ligger kalken mange steder højt, og her kommer trykvand op til overfladen. Dette bevirker et helt unikt miljø, der skaber grobund for en utroligt righoldig flora. Elbækengen der i dag ejes af Danmarks Naturfond, er et eksempel på, hvor righoldig ådalen kan blive ved rigtig pleje. Pukkellæbe (*Herminium monorchis*) og Eng-Ensian (*Gentianella uliginosa*) er eksempler på fredede (rødlistede) plantearter, blandt mange arter. Elbækengen er et af de steder i Danmark, hvor der findes flest forskellige plantearter pr. m². Her er det navnlig områderne med knoldkær, som udmærker sig.

Høj tilstand	1,8 ha
God tilstand	30,5 ha
Moderat tilstand	33,7 ha
Ringe tilstand	2,7 ha

Rigkærs tilstand jf. natura 2000-planen for Tryggevælde Ådal

Det er kommunens opfattelse, at der formentlig er sket en yderligere tilbagegang i tilstanden efter naturstyrelsens tilstandsvurdering. Udover rigkær er der ca. 400 ha natur, hvor tilstanden er meget varieret. En større og større andel af disse store naturområder er i dag bevokset med Tagrør (*Phragmites australis*), til glæde for nogle arter, men til skade for de særlige dyr og planter, der er tilknyttet rigkær.

En samlet plan for hele området

Stevns Kommune har siden 2009 arbejdet på, at få lavet en samlet plan for hele ådalen. Ikke kun med fokus på naturen, men med fokus på helheden. Natur, kulturhistorie, rekreative muligheder, erhverv mv. Planen har involveret rigtig mange borgere. Ideer er der kommet rigtig mange af, bl.a. ønsket om etablering af et Tryggevælde hus, flere stier, øget rekreative muligheder samt etablering af et græsningslaug, se nedenfor.

Kald fra oven

Udover ådalens meget rige flora, så var ådalen også tidligere sjællands bedste indlands ynglelokalitet for vadefugle. Tilbagegangen er forskellig for den enkelte art, men generelt er der tale om en markant tilbagegang (se tabel nederst). Tilbagegangen for fuglene hænger sammen med tilbagegangen for de lysåbne naturtyper.

Efterhånden som plejen er blevet reduceret, er disse arter gået tilbage i antal.

Sidste år overraskede Sortstrubbet Bynkefugl, ved at yngle i den nordlige del af ådalen.

Græsning og pleje

I efteråret 2012 er der etableret et græsningslaug, som har til formål at fastholde den nuværende pleje samt påbegynde pleje af nye områder. Der er i 2012 søgt økonomisk støtte for ca. 350.000 kr. til førstegangsrødning samt etablering af nyt hegn. Plejen vil betyde at der i 2013 sker en forbedring af forholdene for nogen af de eksisterende



Eng-Kabeleje



Eng-Troldurt



Nikkende kobjælde

Art	Antal par nu	Antal par tidligere	Tilbagegang i %
Engsnarre	0	7 (1998)	100
Vibe	52	170 (1970)	60
Rørhøg	1-2	1-2 (2005)	0
Sivsanger	11	50 (1970)	78
Dobbeltbekasin	3	60 (1970)	95

Udviklingen i antal ynglefugle i Ådalen



Udløbet, Tryggevælde Ådal



Vinter, Tryggevælde Ådal



Orkide

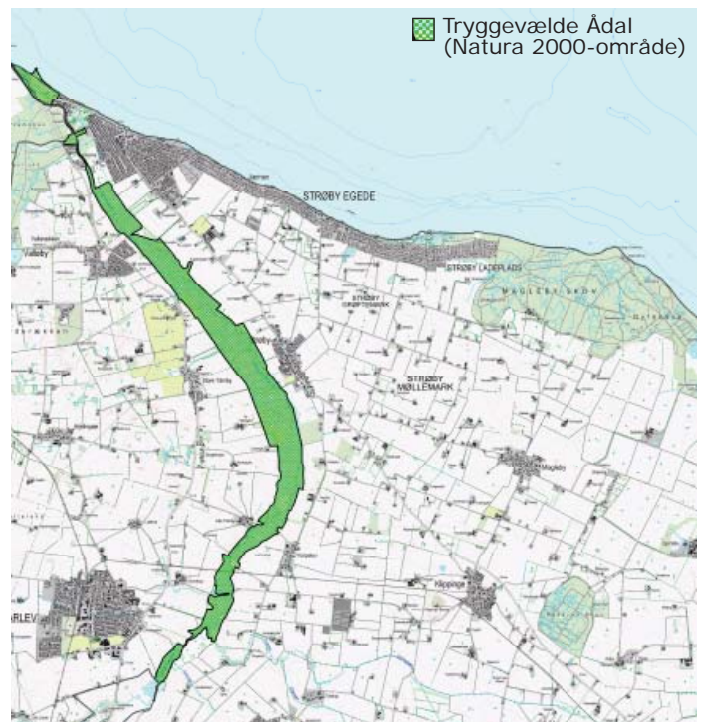
områder, samt at nye områder også vil blive afgræsset. En meget positiv udvikling, en udvikling som forhåbentlig kun er begyndelsen til noget endnu større.

Mål for Tryggevælde ådal

- At fastholde pleje af de områder der er plejet gennem de seneste år.
- At øge og pleje det areal, via hø-slette og afgræsning.
- At græsningslauget i samarbejde med den enkelte lodsejer får gennemført pleje af engene.

Hvordan når vi målene

- At kommunen støtter op om det dannede græsningslaug



Tryggevælde Ådal



DE STORE SKOVE

Skovene i Stevns Kommunen udgør, sammen med klinten og ådalen, de største sammenhængende naturområder. Navnlig i Vallø og Gjorslev har en række træer fået lov at vokse sig store. Derfor finder man i dag områder i disse to skove, der har en unik natur med gamle store træer, knækkede grene og dødt ved.

Sommerfugle

Skovene i kommunen huser nogle smukke og sjældne sommerfugle. Iris (*Apatura iris*), Kejserkåbe (*Argynnis paphia*), Rødlig perlemorsommerfugl (*Boloria euphrosyne*) og Hvid admiral (*Limenitis camilla*) er nogen, blandt en række sommerfuglearter, som findes i de Stevnske skove. Men lige som for alle sommerfugle på landsplan, har disse 4 arter også igennem en lang årrække oplevet en kraftig tilbagegang.

Det anslås, at mængden af sommerfugle er reduceret med ca. 70 % siden 1990'erne, hvor bestandene allerede på det tidspunkt var i kraftig tilbagegang. Af årsager kan bl.a. nævnes væsentlig reduktion i leversteder, brugen af kemiske bekæmpelsesmidler og tilgroning.

Stellas Mosskorpion (*Anthrenochernes stellae*)

Stellas Mosskorpion er et rovdyr. Den bruger gift til at slå nematoder, mider eller andre små leddyr ihjel med. Ved hjælp af munddelene udsuges byttedyrenes kropsvæsker.

Et drabeligt rovdyr, dog med en meget beskeden størrelse på ca. 2,5 mm., og det kræver derfor et forstørrelsesglas, hvis man vil på mosskorpion jagt.

Hunnerne kan i nymfestadiet sprede sig ved at hæfte sig til insekter. F.eks. er 40 voksne hunner af Stellas Mosskorpion fundet på en enkel stankelbensmyg i Sverige. På den måde spreder den sig til nye træer.

Stellas Mosskorpion er fundet på 6 lokaliteter i Danmark, og er optegnet på habitats bekendtgørelsens bilag II

Billen Eremit (*Osmoderma eremita*)

I Vallø Dyrehave findes Eremiten, der er knyttet til gamle ege, bøg eller lindetræer, som er mindst 50 år gamle. Udviklingen har gjort, at sådanne træer i forsat stigende grad er blevet reduceret. I alt er Eremiten kendt for ca. 60 træer, fordelt på 7 lokaliteter i Danmark siden 2002. Det vurderes, at Eremiten formentlig vil uddø på sigt grundet de meget få individer, der findes i dag. Eremiten er i dag optegnet på habitats bekendtgørelsens bilag II samt IV.

Huleboende fugle

En række fuglearter er helt afhængig af større træer, hvor de enten selv kan lave huller, eller hvor der kommer huller i forbindelse med at større grene knækker af og lignende. Listen er lang: Musvit, Spætmejsje, St. Flagspætte, Natugle, Hvinand mv. Mange af disse arter er ikke specielt sjældne, men er en meget vigtig del af hele det biologiske system i en skov. Ex. betyder spættens huller, at flagermus kan finde steder at overvintrere, og Eremiten kan finde nye steder at lægge sine æg.



Ræv



Skoveng



Rødhals



Mus



Rød glente



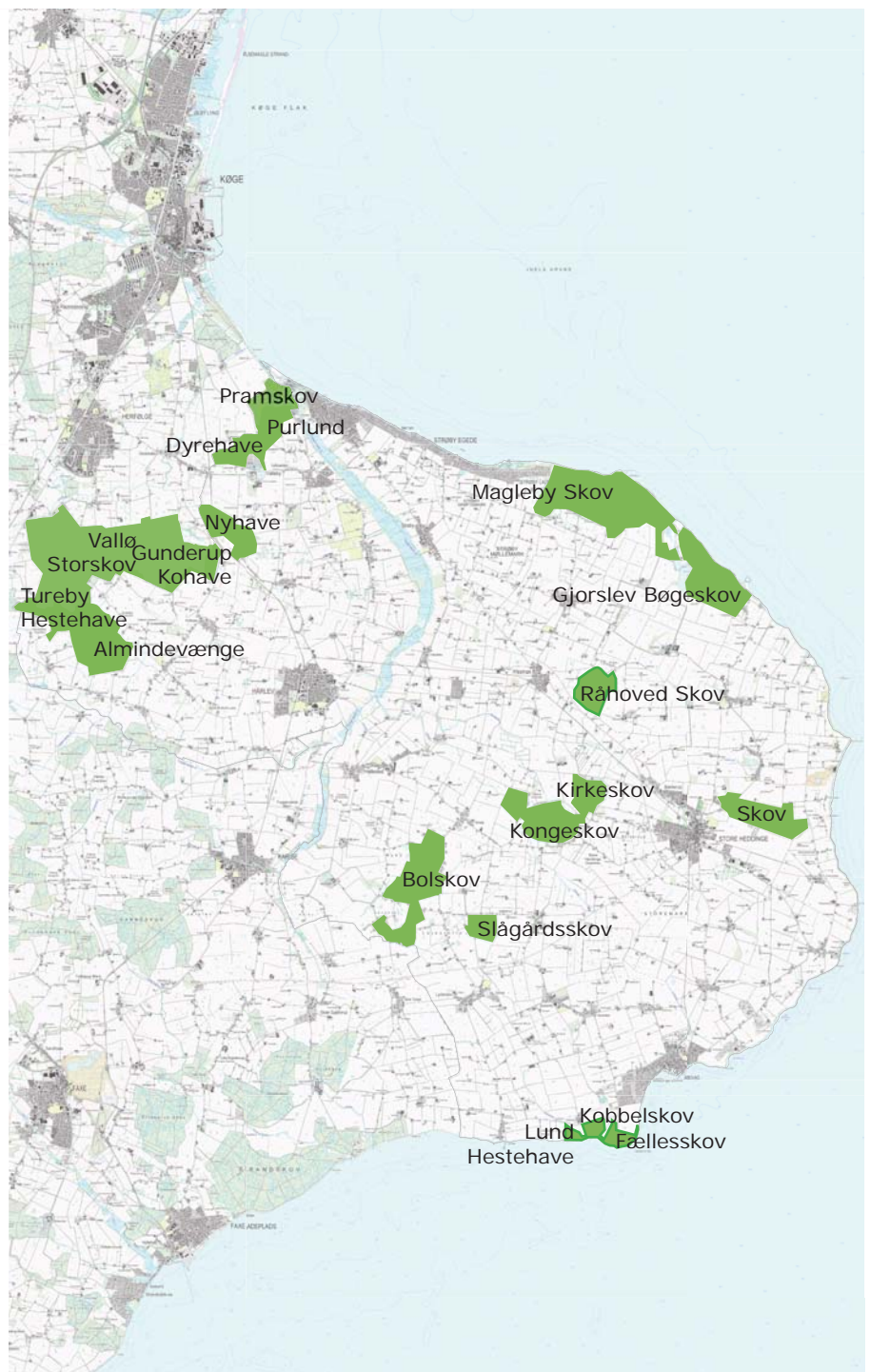
Sommerfluglen Det hvide C

Mål for skovene

- At fastholde den nuværende bestand af ældre træer i skovene.
- At øge antallet af arealer med ældre og gamle træer.

Hvordan når vi målene

- At lodsejerne med støtte fra kommunen, i stigende grad omlægger områder i skovene med større fokus på drift, hvor der i højere grad tages naturhensyn.



Skovvandløb

Skove på Stevns



EN VERDEN UNDER HAVET

Ud for Stevns Klint ligger et helt unikt stykke natur, som ikke mange er klar over, nemlig Stevns Rev – et såkaldt stenrev. Stenrev er en truet naturtype, som er blevet reduceret væsentligt. Fra omkring 40 km² stenrev i begyndelsen af 1960, i de indre danske farvande til i dag, hvor der kun er ca. 2 km² stenrev tilbage.

Det samlede område ud for Stevns Klint udgør ca. 4.600 ha. Heraf udgør selve stenrevet ca. 2.300 ha. Stenrevet består af sten i størrelsen 2–50 cm, som for meget af revet ligger i en dybde af ca. 2 m. Men den mest kystnære del af revet, ligger ret tæt på overfladen og er derfor eksponeret af vind og bølger. Resten af området, består af større og mindre områder af sand, samt bevokset områder med ålegræs (*Zostera marina*).

En underjordisk oase

Stevns stenrev myldrer af liv, lige som andre stenrev. Området er præget af rørhinde på det lave vand, mens rødalger og blåmuslinger dominerer på det dybere vand. Enkelte steder, hvor havbunden tillader det, ses tætte bede af ålegræs.

Truslerne mod revet

Næringsstofbelastningen vurderes i Natura 2000-planen området, som værende for høj i forhold til at bevare den naturlige plantesammensætning. Ligeledes kan stenfiskeri samt fiskeri med bundtrawl udgøre en trussel.

Staten har ansvaret for revet.

Omsætning af næringsstoffer

Forskning viser at sten rev har en positiv betydning for omsætning af næringsstoffer. Beregninger har vist, at 1 km² stenrev, gennemsnitligt omsætter ca. 450 tons kvælstof årligt.

Beskyttelsen og forvaltningen af stenrev i Danmark foregår primært via national

lovgivning, og Stevns Kommune har derfor ikke et direkte ansvar. Men alligevel kan vi godt være med til at sikre stenrevets fremtid.

Mål for stenrevet

- At formidle Stevnsrevets værdier for lokale, såvel som besøgende.

Hvordan når vi målene

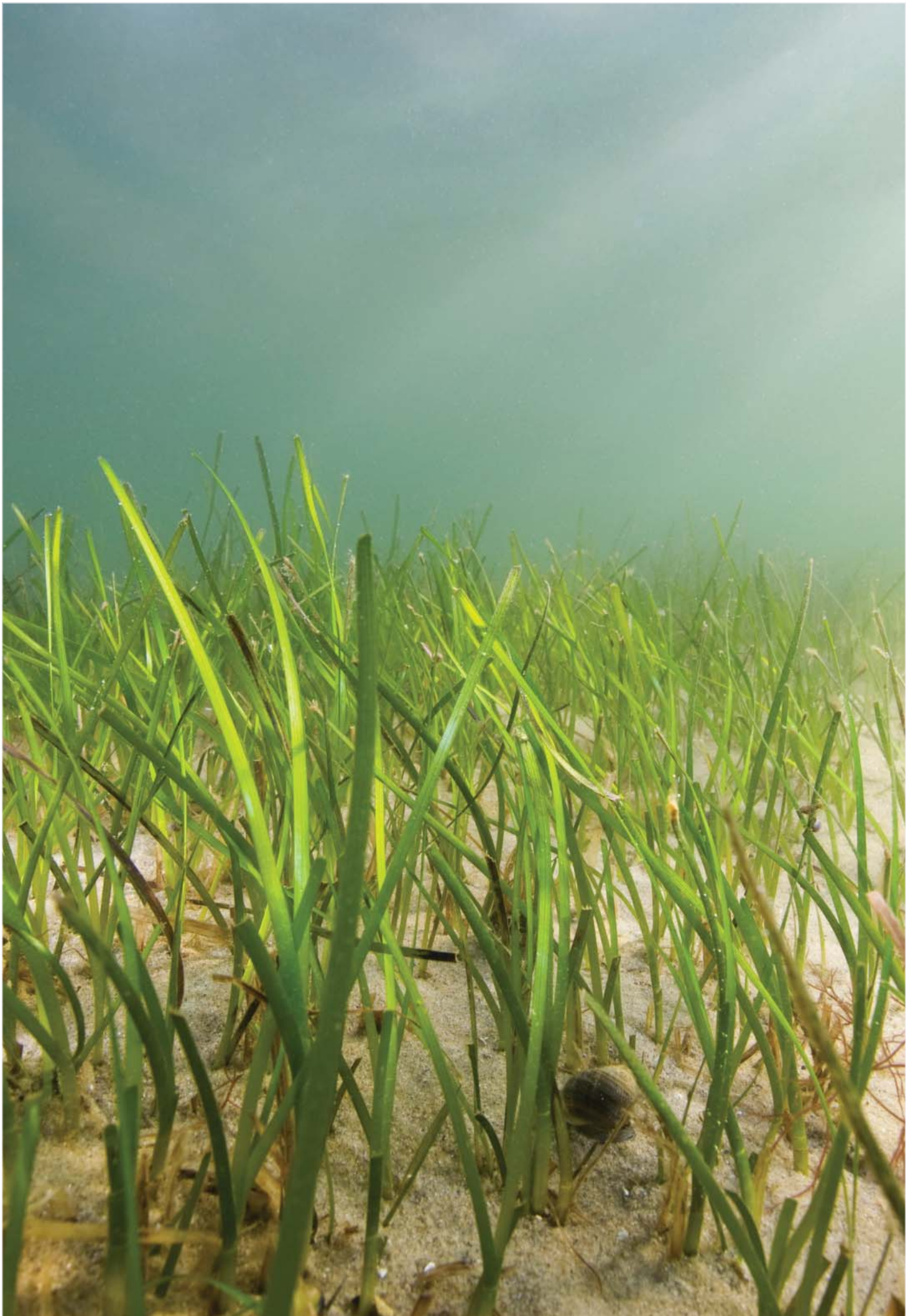
- At udarbejde informationsmateriale omkring stenrevet.



Blåmuslinger



Stevns stenrev





NATUREN I STEVNS KOMMUNE

I Stevns kommune findes 4 Natura 2000-områder: i Vallø Dyrehave, Tryggevælde Ådal, Holtug Kridtbrud og Stevns Stenrev. For alle 4 områder gælder, at de indeholder helt unikke naturværdier.

De små naturområder

Rundt omkring i Stevns Kommune, findes der en lang række små stykker natur, der alle er beskyttet af naturbeskyttelseslovens §3. Det drejer sig bl.a. om søer med et areal på mindst 100 m² og landområder med et areal på mindst 2.500 m². Udpegningen til §3-områder baseres hovedsagligt på botanik, og der findes bl.a. naturtyperne: eng, kær, overdrev, moser osv.

Disse arealer er vigtige for en lang række dyr og planter, også selvom disse kan være beskedne i størrelse. De er med til at virke som en mosaik for plante- og dyrelivet, så disse bl.a. får større mulighed for at sprede sig i landskabet.

Viben (*Vanellus vanellus*) er et godt eksempel på, hvor vigtig den "lille" natur er. I 2000 blev den samlede danske ynglebestand anslået til 30-45.000 par. I dag vurderes bestanden til, at udgøre ca. 20.000 par. Bestanden var ca. 80.000 par i begyndelsen af 1970'erne. For blishøns vurderes det, at ca. 50 % af den samlede ynglebestand har deres hjem i de små søer.

Naturovervågning i Stevns Kommune

Det Nationale program for Overvågning af Vandmiljøet og Naturen (NOVANA) er et statsligt overvågningsprogram af udvalgte natur- og miljøparametre i Danmark. Overvågningen i Stevns Kommune er forholdsvis begrænset. Selvom overvågning er en statslig opgave, så har kommunen valgt, at videreføre optællingen af ynglefugle i Tryggevælde Ådal, der tidligere blev udført af Roskilde amt. Nogle af resultaterne kan ses under afsnittet Tryggevælde Ådal.

Naturpolitik 16

Den kommunale planlægning

Planlægning på den lange bane er vigtig, for derved at sikre udviklingen af de rigtige steder og bevaring af værdierne.

Potentiel ny natur

I kommuneplan 2013 – 2017 har kommunen udpeget potentielle nye naturområder, hvor der fremadrettet kan skabes nye naturområder. Områderne er udpeget ud fra en række faktorer:

- Områder, der ligger i direkte tilknytning til eksisterende naturområder, og som derved vil skabe et samlet større område.
- Områder, der er vandlidende. Områder som vil kunne forventes på sigt, ikke at kunne dyrkes eller bebygges.
- Områder, hvor der allerede i dag er et vist naturindhold, og hvor det vil være muligt, at skabe et større naturområde.

Den kommunale forpligtigelse

Med amternes nedlæggelse i 2007 overgik ansvaret for den lokale natur til kommunerne. Stevns Kommune har påtaget sig dette ansvar. Navnlige gennem de sidste par år, samt i årene fremover, vil kommunen gøre en ekstra stor indsats for at forbedre forholdene for naturen. Kommunen gennemfører således en omfattende pleje af en række kommunale naturområder. Kommunen har en pligt til at pleje de §3-områder, som kommunen ejer og som minimum fastholde eller tilmed forbedre områdernes naturværdi.

Spildevandet fjernes fra vores vandløb

I perioden 2010 til 2015 vil ca. 700 ejendomme få etableret en spildevandsløsning, så de fremover ikke leder deres urensede spildevand direkte ud i de lokale vandløb. Effekten af denne indsats vil blive mærkbar i årene fremover. Der er ingen tvivl om, at der for en række vandløb vil kunne konstateres, at dyreliv og planteliv får det bedre, hvis der

sammenlignes med den tilstand, der var før 2010.

Fredninger

I Stevns Kommune findes der kun en mindre række fredninger af landskabsmæssig karakter, som eks. kirkefredninger.

Men enkelte fredninger dækker områder med naturværdier.

Fredninger:

- Vallø-fredningen
- Sigerslev Mose
- Lunden
- Møllemarken
- Stevns Klint fra Rødvig til Boesdal
- Søholm træer

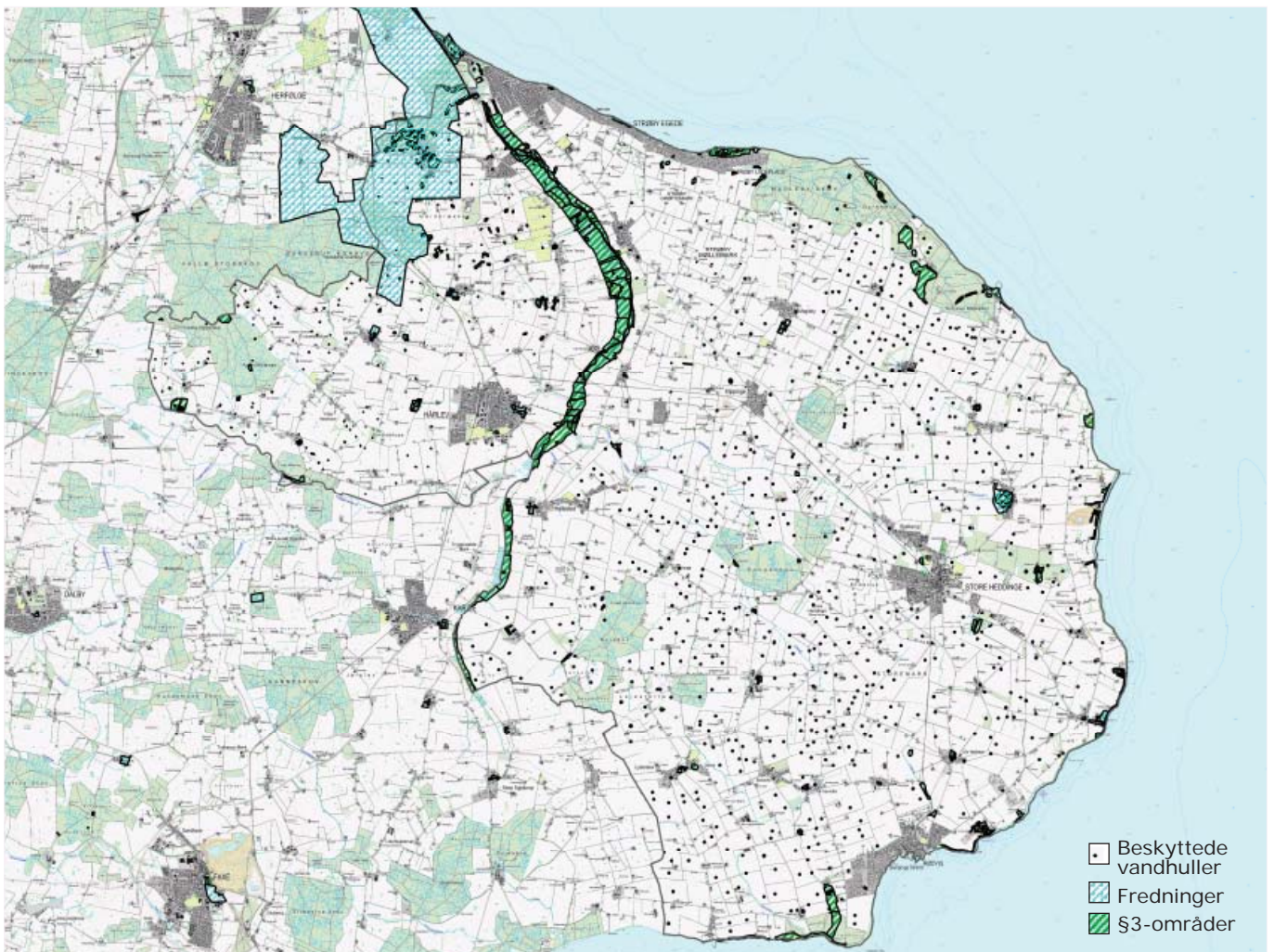
Fredninger af nye områder kan ske på foranledning af staten, kommunerne eller Danmarks naturfredningsforening.

Mål for naturen i Stevns

- Skabe mere natur med stor biodiversitet.
- Få øget fokus på de små naturområders betydning.

Hvordan når vi målene ?

- Opmærksomhed og samarbejde omkring etablering og forvaltning af nye naturområder.
- Formidling af naturområderne og biodiversitet.



§3- og fredede naturområder



Strandeng nord for Magleby Skov

BYNÆR NATUR OG KLIMAETS FORANDRINGER

At naturen findes langs Stevns Klint og i Trygevælde Ådal, er der ikke nogen der er i tvivl om. Men findes naturen også lige uden for ens dør, i ens landsby?

Svaret er ja. Naturen er ikke kun sjældne orkideer, havørne og kæmpe bøgetræer. Naturen findes måske i det lokale gadekær, i de levende hegn der omgiver landsbyerne og på loftet i huse. Salamander, pindsvin, flagermus, ræve, alliker er blandt andet noget af den natur, som har indfundet sig tæt på de steder vi bor.

Stevns Kommune har igennem en år-række, samarbejdet med lokale beboere på, at forbedre kvaliteten af den nære natur, som led i kommunens Agenda 21-strategi. Et samarbejde som kommunen håber vil kunne udbygges i årene fremover og som forhåbentlig kan bringe naturen endnu tættere på.

Kommunen kortlægger også løbende, hvordan man forsat kan forbedre forholdene for naturen på de arealer, som kommunen ejer. Fx ændret pleje, bevarelse af gamle træer mv.

Fremtidens udfordringer

Efter sommeren 2011, er der vist ikke mange i Stevns Kommune der ikke er klar over, at regnen er begyndt at falde anderledes og i perioder også i meget større mængder end tidligere.

Der venter en stor opgave, når klimatilpasning, sikring af samfundets værdier og forsat bevarelse af naturen skal sam-tænkes. Men kan meget hurtigt komme til at vælge løsninger, som ikke i tilstrækkelig omfang, tager højde for naturen.

Men den rigtige løsning bliver, at integrere de kommende klimatiltag sammen med naturen. Ikke kun at lave løsninger som kun løser klimaudfordringen, men lave løsninger, som er med til at skabe ny spændende natur.

Men løsningerne behøver ikke kun at være store områder, det kan sagtens være løsninger i haven, kaldet LAR (Lokal afledning af regnvand). Det kan være små søer, hvor rygsvømmer, butsnudet frø og guldsmede larver finder et åndehul. En sø, der samtidig vil kunne udvide sig, når der kommer meget nedbør.

Et eksempel på en sådan løsning, er området bag Store Heddinge skole. Her er lavet et bassin, som skal håndtere en del af det overfladevand, der kommer fra byen. Men samtidig kommer bassinet til at virke som en fin sø, der kommer til at indeholde et godt dyreliv, som børnene fra skolen kan bruge i undervisningen fremover.

Mål bynær natur

- At bringe naturen tættere på borgerne.
- At højne kvaliteten af den bynære natur.
- At skabe plads til naturen i byudvikling og ved klimatiltag.

Hvordan når vi målene

- Forsat igangsætte projekter i samarbejde med beboerne i de enkelte byer.
- Indarbejde naturhensyn i de enkelte klimatilpasningsprojekter.



Gevnø Mose



Trygevælde Ådal ved Strøby Egede



Træ i byen



Oversvømmelse i Hårlev Byskov i 2011 før etablering af regnvandsbassin



INVASIVE ARTER

Kæmpe-bjørneklo fra prydtil problem

Kæmpe-bjørnekloen er blevet indført fra Kaukasus, og var igennem en årrække en prydblant, som efterfølgende har fået spredt sig ret massivt ud i den danske natur. Her danner den så massive bevoksninger, at den udkonkurrerer alle andre planter. Samtidig med, at dens væske kan medføre kraftige skader på huden ved berøring, blandt andet kan man få skadet sit pigment på huden.

I 2008 vedtog Stevns Kommune en indsatsplan, for bekæmpelse af Kæmpe-bjørneklo. Planen har betydet, at bjørnekloen bliver bekæmpet på både private, som offentlige områder i hele kommunen. Som man kan se i nedenstående tabel, har indsatsen bevirket, at forekomsten af bjørnekloen er blevet reduceret markant i kommunen. Men det er vigtigt at indsatsen fastholdes i årene fremover. Frø fra Kæmpe-bjørnekloen har en rigtig god evne til at spire op til 10 år efter de er blevet spredt fra planten.

År	Antal	Lokaliteter
2008	90.000	-
2009	67.300	156
2010	45.000	169
2011	15.200	158
2012	14.800	153

Udviklingen over forekomsten af Kæmpe Bjørneklo i Stevns Kommune

Listen af invasive arter i Danmark er lang. Her er oplyst nogle af de arter som findes i Stevns Kommune:

- Rød Hestehov (*Petasites hybridus*)
- Japansk Pileurt (*Fallopia japonica*)
- Rynket rose (*Rosa rugosa*)
- Pastinak (*Pastinaca sativa*)
- Canadagås (*Branta canadensis*)
- Mårhund (*Nyctereutes procyonoides*)
- Iberisk skovsnegl (*Arion sp.*).

For alle nævnte arter gælder det, at de udgør et problem for den hjemmehørende natur.

- Langs en del vandløb udkonkurrerer Rød Hestehov alt anden vækst. Dette medfører dannelse af monokultur samt, at brinkerne på vandløbene bliver mere ustabile, når hestehoven visner bort og blotter jorden.
- Japansk pileurt danner tætte bevoksninger, hvor andre planter ikke kan vokse.
- Rynket rose udkonkurrerer alt anden vækst bl.a. langs Stevns Klint. Rynket rose benyttes ofte til jordvolde mv.
- Pastinak har ligesom Kæmpe-bjørneklo en væske, der kan medføre forbrændinger på huden. Den har igennem de sidste år taget voldsomt til i grøftekanter.
- Canadagås fortrænger grågåsen (*Anser anser*) fra dens ynglelokaliteter.
- Mårhund medfører et voldsomt indhug i ynglesuccesen hos bl.a. andefugle og andre jorddyglende fugle.
- Iberisk skovsnegl er navnlig kendt for sin evne til at æde alt i folks haver, hvilket jo tilsvarende sker i naturen.

Mål for kommunen

- Fastholdelse af den nuværende indsatsplan, for bekæmpelse af Kæmpe-bjørneklo.
- Fastholde den nuværende indsats, for bekæmpelse af Japansk Pileurt.
- Øge fokus omkring invasive arter.
- Forsat følge udviklingen og i gangsatte tiltag.

Hvordan når vi målene

- Forsat bekæmpelse af Kæmpe bjørneklo og Japansk Pileurt på både kommunale som private arealer
- Udarbejde informationsmateriale omkring de forskellige invasive arter der findes i kommunen.



Kæmpe Bjørneklo



Rød Hestehov



Artsgruppen flagermus, er om nogen dyr omgæret af mystik, og skræmmende fortællinger. Måske ikke så overraskende, når man tænker på, at de færdes i det fri primært om natten.

Men flagermus er meget andet end blot en god skrækhistorie. Langs Stevns Klint er der inden for de sidste par år registreret 10 arter. I Danmark er der i alt registreret 17 arter.

Over de næste 3 år er et lokalt naturfirma Senatur ved at kortlægge udbredelse af flagermusene på Stevns i samarbejde med kommunen. Registreringen sker i foråret, sommeren og efteråret ved at opfange deres kald, når de er på jagt efter bytte.

Bredøret Flagermus (*Barbastella barbastellus*)

Bredøret flagermus er en af de mest sjældne flagermus i Danmark. På Stevns findes den formentligt omkring skovene i Vallø Stift og er derudover i 2011 / 2012 registreret omkring Højerup.

Bredøret flagermus søger sin føde langs levende hegn, i skovbryn samt over vand. Netop de steder hvor dens føde, natsværmere ofte findes. Det er også kendt for langt de fleste andre arter af flagermus, at de søger føde langs netop levende hegn og skovbryn. Derfor er det vigtigt, at disse hegn forsat bevares og at kvaliteten tilmed forbedres. Dette kan bl.a. ske ved at de gøres bredere.

Gamle træer, huler i klinten samt lofter i gamle huse er helt centrale for flagermus. Stort set alle flagermus er afhængig af steder, de kan overnatte samt steder, hvor de kan føde deres unger. Menneskelige forstyrrelser under vintersøvnen, kan koste dem dyrt i forbruget af energi, idet de skal varmes op, for at kunne flyve i sikkerhed. Gentagne forstyrrelser kan koste dem livet, idet der ikke er føde at skaffe om vinteren,

og de derfor tærer af fedtdepoterne.

Faktaboks

- Alle flagermus er fredet.
- Beskyttet via Habitatdirektivets bilag IV
- Særlig truede arter er ligeledes omfattet af Habitatdirektivets bilag II

Mål for flagermus

- At øge opmærksomheden blandt borgerne omkring flagermus
- At få et bedre kendskab til udbredelsen i kommunen.
- At øge antallet af gamle træer og uberrørte skovområder.
- At hensynet til flagermus bliver en fast integreret del af hele kommunens aktivitet.

Hvordan når vi målene

- Udarbejde en informationsfolder som uddeles sammen med tilladelse til renovering af huse.
- Indgå i samarbejde med Senatur omkring kortlægning af flagermus i Stevns Kommune.
- Arbejde for at gamle træer bevares.
- Arbejde for at levende hegn, samt skovområder med gamle træer i stigende grad bevares.



Flagermus



Flagermus



Ørred (*Salmo trutta*)

Langs kysten og i Tryggevælde å, kan man se lystfiskere på jagt efter Hav- og Bækørreder.

Bækørreder tilbringer hele deres liv i vandløbene, hvor havørreden tilbringer dele af sit liv i havet. Men fælles for dem begge er gydepladserne og opvækstforholdene i vandløbene af rigtig stor betydning. Navnlig området langs klinten er berømt for sine fantastiske gode muligheder for en god fangst.

Kun få bliver store

Ørreden gyder i perioden oktober-februar i mindre vandløb, som med et varieret forløb slynger sig ned gennem landskabet og giver gode gyde- og opvækstmuligheder. En lang række faktorer har indflydelse på, hvor stor en del af ørredynglen, der overlever og bliver til voksne fisk. Hvis der f.eks. dukker 2.000 ørredunger pr. 100 m² frem af gydegruset i april, kan man som en tommelfingerregel regne med, at der efter ét år blot er cirka 30 stk. ét-års ørreder tilbage. Efter yderligere ét år vil der kun være omkring 15 stk. 2-års-ørreder tilbage. Altså knap 1 % af det oprindelige antal.

Hvilke krav stiller ørreder?

- Variation i de fysiske forhold er ekstremt vigtige. Herved sker der iltning, samt der skabes gode gennemsteder til de små ørreder.
- God vandkvalitet, der ikke indeholder urensset spildevand.
- Stryg, hvor ørreden kan lægge sine æg.
- Spærringer i vandløbet fjernes, så ørrederne kan passere uhindret.

For at kunne leve op til ørredens krav til levevilkår, er det formålstjenligt at gennemføre en forholdsvis skånsom pleje af vandløbene. En skånsom pleje kan bl.a. ske ved, at man reducerer antallet af grødeskæringer eller kun grødeskærer særlige vandplanter, som eksempelvis

Tagrør (*Phragmites australis*) og Pindsvinekrop (*Sparganium erectum*).

Naturen og økonomi i samspil

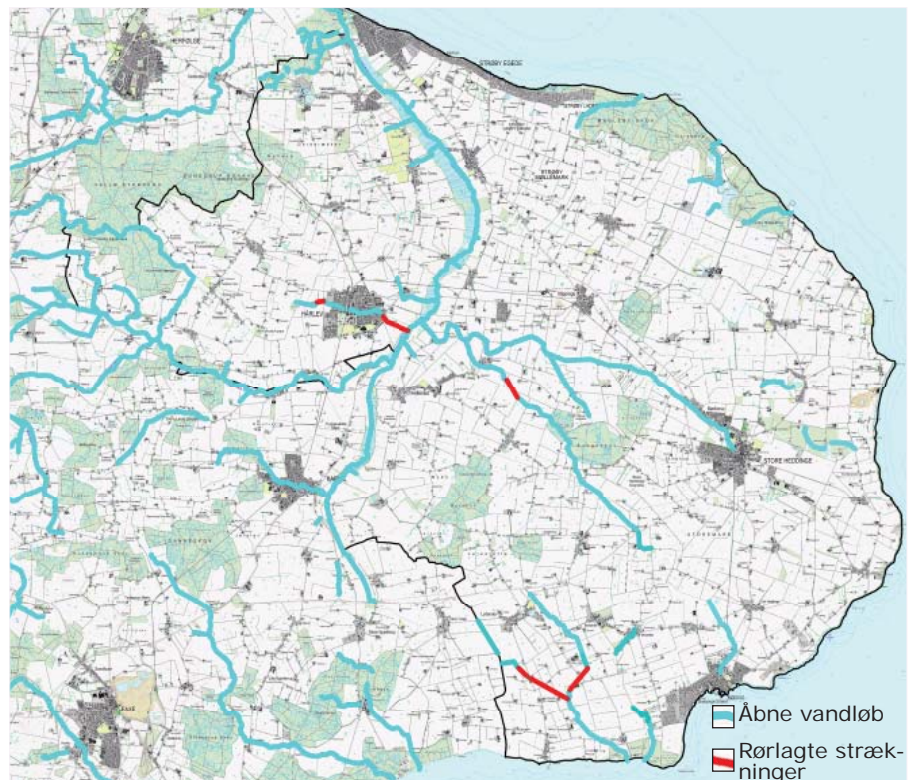
Projektet Havørrede Fyn har vist, at der er rigtig god økonomi i gode forhold for ørreden. Projektet har nu løbet i ca. 10 år og resultatet har været mærkbart. Foruden en væsentlig forbedring af de biologiske forhold i en række vandløb, så er indtægterne fra turisme steget markant. Nye beregninger viser, at hver gang en lystfisker hjemtager et stk. sølvblank Havørred fra fynske farvande, er den samfundsøkonomiske omsætning til det private erhverv og til de fynske kommuner samt Ærø og Langeland på ikke mindre end 4.300 kroner.

Mål for ørreder

- At fastholde den nuværende vandløbskvalitet.
- At forbedre vandløbskvaliteten, i henhold til vandplanerne. At optimere vandløbsvedligeholdelsen i forhold til naturindholdet.
- At gennemføre yderligere vandløbsprojekter, som kan forbedre forholdene for ørreder i vandløbene.

Hvordan når vi målene

- Fjerne spærringer i vandløb.
- Etablere nye strækninger med gydebanker.
- Gennemføre restaureringsprojekter på vandløbene.
- Gennemføre ændringer i grødeskæringen på strækninger hvor dette er muligt.
- Forbedre den fysiske variation generelt i vandløbene.



Større vandløb i Stevn Kommune

VANDREFALKEN



Vandrefalken (*Falco peregrinus*)

Det er ikke meget man når at opdage, når Vandrefalken styrtdykker efter et bytte. Med ca. 350 km i timen dykker falken og rammer sit bytte, der bliver slået bevidstløs. Dette fascinerende syn har man kunnet opleve langs Stevns Klint siden 2007, hvor arten igen begyndte at yngle.

Vandrefalken er et klassisk eksempel på, hvordan forvaltningen af den danske natur påvirkes. Før 1950'erne var der ca. 10 par vandrefalke og i perioden 1972 til 2002 var de fuldkommen forsvundne. I 2012 topper det foreløbigt med 6 par, der har fået unger og 4-6 par, som har vist rede adfærd. Tilbagegangen skyldes primært brugen af sprøjtemidlet DDT samt indsamling af æg og unger. De sidste års succes skyldes primært beskyttelse og samfundsmæssig forståelse.

Evnen til at tilpasse sig

Vandrefalken har, lige som en del andre dyr og planter, en formidabel evne til at tilpasse sig sine omgivelser. I en række byer i USA yngler falken, hvor den har sin rede på højtliggende bygninger og jager duer og andre mellemstore fugle. Tilsvarende er ligeledes ved at ske i København, hvor en redekasse på hotel Radisson har tiltrukket sig interesse fra et par Vandrefalke.

Behovet for beskyttelse

Trods det, at falken kan tilpasse sig områder med mange mennesker, så har den stadig et behov for beskyttelse. I yngletiden, har den behov for ro omkring reden, og der skal gerne være mindst 50 meter til det sted, hvor man kan komme tættest på.

I 2012 var der behov for at sikre denne afstand, da falken havde valgt at placere reden et sted, hvor det var muligt at stå noget tættere på.

Også fremover vil der i yngletiden være

behov for, at afspærre et mindre område omkring reden.

Faktaboks

Falken er beskyttelse af nedenstående regler

- Fuglebeskyttelsesdirektivets bilag I
- Bonn-konventionens liste II
- Bern-konventionens (liste II)
- Fredet
- CITES/Washingtonkonventionen liste I /bilag A
- Stevns Kommune fik Vandrefalken som ansvars-art i 2007

Mål for Vandrefalken

- At fastholde klinten som ynglested for vandrefalken.

Hvordan når vi målene

- Via information der forklarer behovet for ro og beskyttelse.
- Afspærring omkring redelokaliteten, såfremt dette måtte være nødvendigt.



Vandrefalk



En vandrefalkunge, 14 dage gammel



DET VILDE TRÆK

Efteråret på Stevns står i et helt særligt tegn, nemlig trækfuglenes tegn. Fra slutningen af august, til begyndelsen af november, passerer et hav af fugle området omkring Stevns Klint på deres vej sydover.

Rovfugletrækket 11. oktober 2012

Og trækket kan være overvældende. I 2012 blev navnlig den 11. oktober blev en af de dage, hvor himlen var fyldt med fugle på vej mod syd. Navnlig Rød glente udmærkede sig den dag, ved at passere med hele 1.029 individer, hvilke er det største antal trækkende røde glenter registeret nogen sinde i Danmark. Men også for mange af de andre rovfugle arter, blev det til pæne tal.

Nogle af de rovfugle der passerede var:
Rødglen: 1.029 stk., Musvåge (*Buteo buteo*): 2.431 stk., Havørn (*Haliaeetus albicilla*): 10 stk., Kongeørn (*Aquila chrysaetos*): 3 stk., Fjeldvåge (*Buteo lagopus*): 204 stk., Spurvehøg (*Accipiter nisus*): 1.048 stk., Blå Kærhøg (*Circus cyaneus*): 21 stk.

Fra nord mod syd

Stevns Klint er placeret meget centralt i fugletrækket mellem den skandinaviske halvø og så Sydeuropa og Afrika, hvor rigtige mange fugle trækker ned om vinteren. Når fuglene kommer til det sydlige Sverige, er næste stop den hvide klint ved Stevns. Herved opnår fuglene den korteste vej over vandet.

Baltic Flyway

Det er ikke kun rovfuglene der trækker forbi Danmark og Stevns. Millioner af sangfugle: drosler, duer, ænder, gæs og traner passerer hvert år forbi. Baltic Flyway er et samarbejde mellem Danmark og Tyskland, som går ud på, at sætte øget fokus på trækfuglene omkring Østersøen. Du kan om efteråret se en udstilling ved Stevns Fyr om netop fugletrækket over Stevns Klint.

Mål fugletræk

- At fastholde og udbygge formidlingen, omkring trækfugle til borgerne og besøgende ved Stevns Klint.
- Forbedre forholdene for de fugle, der raster i Stevns Kommune, som mellemstation under deres træk.

Hvordan når vi målene

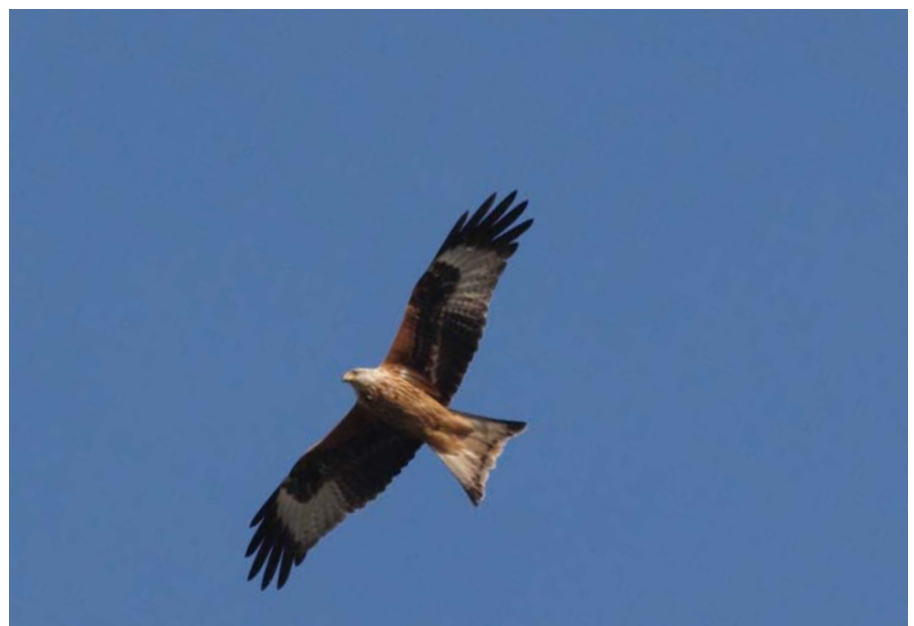
- Som led i Stevns Klint som Verdensarv er der også sat fokus på formidling af naturen, herunder trækfuglene.
- At etablere et par mindre søer langs Stevns Klint, for at forbedre forholdene for rastende småfugle.
- Information via hjemmeside, brochure og lignende.



Fjeldvåge



Musvåge



Rød Glente



ORDLISTE

Baltic Flyway

Er et internationalt samarbejdsprojekt, mellem danske og tyske fuglereservater og myndigheder, om trækfuglenes træk hen over Østersøen. Projekt Baltic Flyway løber i perioden, den 1. august 2010 til den 31. juli 2013.

Biodiversitet

Diversitet bruges især indenfor biologien og økologien. En høj diversitet i en biotop er udtryk for stor variation i mange forskellige arter.

Biotop

Biotop er et område, der indeholder en bestemt sammensætning af planter, dyr, jordbundsforhold mv. Disse særlige forhold gør, at netop det enkelte dyr eller plante kan trives på dette sted.

For eksempel kræver Store flagsætte en skovbiotop med større træer, gerne med dødt ved.

Bonn-konventionen

Bonn-konventionen opstiller rammer for samarbejdet mellem medlemsstater om beskyttelse af specifikke arter i de pågældende arters udbredelsesområder. Konventionen opfordrer til implementering af strenge beskyttelsesforhold for udrydningstruede dyr, og indgåelse af samarbejdsaftaler mellem stater for en bredere vifte af dyrearter til sikring af deres gunstige bevaringsstatus.

CITES/Washingtonkonventionen

CITES (Convention on International Trade in Endangered Species of the Wild Fauna and Flora) er en international konvention under FN, der regulerer handlen (over landegrænser) med vilde dyr og planter.

Danmarks Naturfond

Danmarks Naturfond er en fond som, blev stiftet i 1967 af Danmarks Naturfredningsforening. Fonden har til formål at bevare landskabelige og kulturhistoriske værdier; Beskyttelse af dyre- og planteliv og at

sikre rekreative områder for befolkningen ved erhvervelse og drift af fast ejendom, samt at yde støtte til fredningsformål. Fonden får midler fra indsamlinger, gaver og arv.

Eng

Engen ligger typisk på lavbundsarealer, ofte i tilknytning til vandløb, søer eller moser. Engen er under vedvarende påvirkning af græsning, slåning eller oversvømmelser. Derved bliver vegetationen domineret af lavtvoksende og lyskrævende planter.

Fredning

Fredninger har siden 1917, kunne bruges som et redskab til at beskytte særlige værdifulde områder. I dag er cirka fem procent af landets areal fredet.

Før i tiden var fredning af et naturområde den vigtigste - og næsten den eneste måde - hvorved man kunne bevare naturværdierne for eftertiden. I dag bliver naturen også beskyttet af mange andre regler og love, men der fredes stadig naturområder, der har national og international betydning.

Fredninger bliver gennemført, til at varetagelse alle de formål, som naturbeskyttelsesloven indeholder. Det vil sige beskyttelse af landskab, dyr og planter, og deres levesteder, ligesom en fredning kan fastsætte bestemmelser, om forbedring og genopretning af naturen.

Fuglebeskyttelsesdirektivet

Fuglebeskyttelsesdirektivet forpligter bl.a. medlemslandene til at udpege og sikre levesteder for fugle (fuglebeskyttelsesområder). Direktivet er sammen, med habitatdirektivet, EU's vigtigste bidrag til beskyttelse, af den biologiske mangfoldighed i medlemslandene. Fuglebeskyttelsesområderne udgør, sammen med habitatområderne, det såkaldte NATURA 2000, der er et net af beskyttede naturområder gennem hele EU.

Græsningslaug

En gruppe af lodsejere og frivillige arbejder sammen om, at få afgræsset et areal. Ofte med det formål at udføre naturpleje og dyrevelfærd.

Habitatsdirektivet

Habitatdirektivet fra 1992, forpligter EU's medlemsstater, til at bevare naturtyper og arter, som er af betydning for EU. I alt, omfatter habitatdirektivet mere end 200 naturtyper, og 700 arter af planter og dyr, heraf findes ca. 60 naturtyper, og mere end 100 arter i Danmark. Flere af disse naturtyper og arter er prioriteret, hvilket medfører et særligt ansvar for beskyttelsen. Naturtyperne er anført på direktivets bilag I, og arterne på direktivets bilag II. For nogle dyrearter og planter gælder, at de ikke må fanges, dræbes, plukkes, forstyrres eller få ødelagt deres levesteder. Disse beskyttede dyre- og plantearter, er anført på direktivets bilag IV.

Internationale beskyttede områder

Betegnelsen, "Internationale naturbeskyttelsesområder", er den danske betegnelse for områder, der er udpeget enten i henhold til EU's fuglebeskyttelsesdirektiv, eller habitatdirektivet som "Natura 2000 område".

I Danmark har vi 261 habitatområder, 113 fuglebeskyttelsesområder, og 27 Ramsar områder, som tilsammen udgør de internationale naturbeskyttelsesområder.

Ud over den særlige beskyttelse af visse dyrearter, indenfor de "Internationale naturbeskyttelsesområder", er en række arter omfattet af en særlig beskyttelse overalt, altså også udenfor de udpegede områder. Bestemmelsen fremgår af artikel 12 i habitatdirektivet. Beskyttelsen indebærer, ud over et forbud mod at østerstræbe arten, et forbud mod at ødelægge og beskadige artens "yngle- og rasteområder".



Knoldkær

Knoldkær er en særlige udgave af rigkær. Her er der dannet særlige jordknolde, som følge af nedtrampning fra kreaturer. Knoldkær er ofte meget artsrige, da der på et lille område, er meget forskel i skygge / sol og fugtighed. Det gør, at rigtige mange forskellige plantearter, kan vokse på et meget begrænset område.

Leddyr

Et leddyrl er bl.a. karakteriseret ved at have et ydre skelet, opbygget af kulhydrat. Leddyr har ikke et indre skelet. Leddyr er eksempelvis edderkopper og insekter. Det er den mest artsrige dyregruppe i verden med omtrent ¾ af hele verdens arts antal.

Lysåbne naturtyper

Lysåbne naturtyper, er en betegnelse for en række naturtyper, såsom: fersk-eng, strandeng, overdrev, hede, kalkrig mose og kalkfattig mose. Her finder man ikke kun en stor mangfoldighed af planter, men også mange forskellige specialiserede plantearter.

Når den ekstensive drift (ex. afgræsning eller høslet) på de lysåbne arealer ophører, vil områderne hurtigt vokse til. Dermed sker der en tilbagegang af de arter, der har brug for plejen fra den ekstensive drift. I stedet vil området vokse til i græsser, og med tiden træer.

Moser

Moser er en fællesbetegnelse for vådbundslokaliteter. De kan inddeles efter deres vandtilførsel: i højmoser, vældmoser samt lavmoser også kaldet kær. Kærene underinddeles i fire hovedtyper: ekstremfattigkær, fattigkær, rigkær og ekstremrigkær. Opdelingen afspejler bl.a. jordbundens indhold af kalk og andre næringsstoffer. Vegetationen består af lysåbne plantesamfund, der trives i den våde jordbund, med græsning og slåning. Vækstforhold for træer og buske er normalt ikke særlige gode på sådanne steder.

Der er en glidende overgang mellem enge og kær afhængig af driftsintensitet. En del af de vådbundsarealer, der er registreret som mose, er tidligere engarealer, hvor driften er reduceret eller helt opgivet.

Nematoder

En klasse af langstrakte jordlevende, uleddede orme, typisk i størrelsesorden 0,4-1,2 mm.

Nicher

Nichen beskrives ved det sæt af vilkår, som en art er tilpasset. Antallet af nicher i et område, sætter af samme grund begrænsninger for områdets biodiversitet.

NOVANA

NOVANA (Det Nationale Overvågningsprogram af Vandmiljøet og Naturen) er et program under Miljøministeriet, for overvågning af Danmarks natur, herunder Natura 2000-områder. Programmet udføres af de regionale miljøcentre, og koordineres af Danmarks Miljøundersøgelser. Det blev startet den 1. januar 2004, og er en udvidet udgave af det tidligere Nationale Overvågningsprogram af Vandmiljøet – NOVA – 2003.

Nymfestadiet

Det stadie som ex. en guldsmed befinder sig i, inden den bliver voksen.

Overdrev

Overdrev består af tørre, lysåbne plantesamfund, domineret af græsser, halvgræsser og urter. Der er desuden ofte et islæt af græsningstolerante buske og træer, det vil sige arter, som f.eks. skovæble, tjørn, enebær og rose. De mest værdifulde overdrev, har en lang græsningshistorie, og har sjældent eller aldrig været opdyrket. Så længe man opretholdt græsningen, blev overdrevene også ved med at være et overdrev.

Rigkær

Rigkær er en naturtype, der består af moser og enge, med vandmættet jordbund,

med mere eller mindre kalkholdigt grundvand. Hvor engen afgræsses eller slås, er vegetationen åben og lavtvoksende, med små starter og mosser. Hvis der ikke slås eller græsses, bliver det mere højt voksende og tilgroet, så det efterhånden ændres til krat eller sumpskov. En sjælden variant er ekstremrigkær, som findes på særligt kalkrig bund.

Rødliste

En Rødliste er en oversigt over plante- og dyrearter, som er forsvundet i nyere tid eller er sjældne. Ved udarbejdelse af den danske Rødliste bedømmes alle arter - herunder også almindelige arter. Den danske Rødliste er således fortegnelsen over de danske plante- og dyrearter, der er blevet rødlistevurderet efter retningslinier udarbejdet af den internationale naturbeskyttelsesorganisation (IUCN).

Spredningskorridorer

Man taler om spredningskorridorer inden for økologien, når man vil beskrive de formationer i landskabet, der gør det muligt for dyre- eller plantearter, at spredes fra ét levested til et andet. Det er også via spredningskorridorerne, at udveksling foregår mellem to populationers genpuljer inden for samme art. Korridorerne er blevet mere og mere afgørende, for plante- og dyrearters overlevelse i takt med, at landskabet bliver fragmenteret af menneskers infrastruktur. Koloniseringen af nye områder sker ofte ved, at arter spredes sig igennem spredningskorridorer.

Trykgevælde Hus

I forbindelse med projektet "Helhedsplan for Trykgevælde Ådal", arbejdede en borgergruppe, med ideer til etablering af et Trykgevælde hus i Strøby. Tanken er, at huset skal formilde naturværdierne i ådalen samt være udgangspunkt for rekreative muligheder omkring ådalen.



-
- S.7: Jonas Thormar - livetunderoverfladen.dk
- S.9: Thomas Hornum Jensen
- S.10: Foto af Tryggevælde Å og enge, Anne Prytz Schaldemose
- S.11: Foto af Tryggevælde Å udløb, Anne Prytz Schaldemose
- S.14: Foto øverst, Jonas Thormar - livetunderoverfladen.dk
Foto blåmuslinger, Martin Macnuaghton – livetunderoverfladen.dk
- S.15: Jonas Thormar - livetunderoverfladen.dk
- S.20: Foto af flagermus, Senatur, Thomas W Johansen
- S.21: Foto af Ørred, www.fiskepleje.dk
- S.22: Vandrefalk flyvende, John Larsen, Dansk Ornitologisk Forening.
Vandrefalk på afsats samt unge, Lars Adler Krogh.
- Bagside: Jonas Thormar - livetunderoverfladen.dk
- Andre fotos: Stevns Naturcenter
Anka N. Sonne
Steen Roed
Charlotte Frantzen

